

UNA RESPOSTA COMUNITÀRIA



3	Presentació
5	Identitat, missió i valors
5	Organització
6	El nostre compromís en xifres
8	Dades econòmiques
11	Àmbit acollida i promoció
17	Àmbit salut i benestar
21	Àmbit infància i família
24	Àmbit d'inserció sociolaboral
29	Ecosol, empresa d'inserció
34	Àmbit suport jurídic
35	Voluntariat i formació
36	Responsabilitat social
39	Comunicació, sensibilització i drets
40	Cooperació internacional
41	Treball en xarxa
45	Agraïments
48	Projectes i serveis

PRESENTACIÓ

Les mesures que es van prendre davant la crisi econòmica que va esclatar l'any 2008 estan comportant una desigualtat en la distribució de la renda, que s'està agreujant. Les conseqüències d'aquest sotrac són ben presents sobretot en la dificultat per accedir a la feina digna i l'habitatge, els pilars fonamentals per sortir de la pobresa i de l'exclusió social. Les condicions laborals que ofereix el mercat ordinari continuen sense garantir l'estabilitat econòmica i professional suficient per viure dignament. Pel que fa l'habitatge, la situació és alarmant. Els lloguers impagables i la falta de recursos per a les hipoteques posen en perill el dret a un habitatge digne, adequat i assequible.

L'exclusió social afecta també les persones grans que pateixen solitud i els infants i joves que es troben amb desigualtats que els impedeixen trencar amb l'herència de la pobresa. Des de Càritas tornem a detectar un augment de les persones que arriben després d'un procés migratori fugint de conflictes i de la misèria i cercant noves oportunitats.

Per fer front a tots aquests reptes estem impulsant i aplicant una **resposta comunitària** que s'obre al veïnatge i a les comunitats amb l'objectiu de fomentar les relacions socials i evitar l'exclusió. Conèixer i apropar-se a les persones del nostre entorn és una eina fonamental per garantir que ningú quedi al marge de la societat. Ara que l'individualisme, la xenofòbia i el racisme tornen a ser ben presents a la vida pública, cal sensibilització i denúncia.

Aquesta memòria del 2018 reflecteix les dades de la feina que hem portat a terme. Però cadascuna d'aquestes dades és una vida, pors i esperances, tristeses i anhels, caure i remuntar, tendresa i solidaritat, empoderament i confiança. Persones treballadores, voluntàries i participants lluitant colze a colze per la dignitat de les persones, la justícia social i el bé comú.

Només junts ens en sortirem.

Consell Diocesà

President

Bisbe Francesc Pardo

Delegat episcopal

Mn. Esteve Sureda

Directora

Dolors Puigdevall

Secretari General

Martí Batllori

Administradora

Marta Dilmé

Consellers/es

Pere Bohigas

Núria Carreras

Montserrat Colomé

Josep Lluís Felipe

Marià Lorca

Josep Llussà

Albert MasPOCH

Antoni Pons

Enric Sala

Jordi Serra

Immaculada Vicens



Conèixer, fer-se proper, acollir, acompanyar, servir, compartir, desenvolupar, alliberar... és la missió de Càritas. La memòria és testimoni de com exercim aquesta missió.

El compromís ens ve de Jesucrist i de la vida de les persones a causa de les seves necessitats per superar qualsevol marginació, atenent a la seva dignitat.

Comptem amb tu, que llegeixes la memòria, i molts altres per continuar amb cor aquest compromís que millora el món.

Gràcies a tots els qui ho feu possible.

+ Francesc, bisbe de Girona



**LA PERSONA ÉS EL
CENTRE DE LA NOSTRA ACCIÓ:
RECONEIXEM LES SEVES
CAPACITATS I AFAVORIM
LA SEVA INTEGRACIÓ SOCIAL
I DESENVOLUPAMENT
INTEGRAL**



IDENTITAT, MISSIÓ I VALORS

IDENTITAT

Càritas Diocesana de Girona, formada per totes les Càritas del Bisbat de Girona, és una entitat de l'Església catòlica, amb personalitat jurídica pròpia, que té com a objectiu promoure, coordinar, harmonitzar i realitzar l'acció social de la diòcesi, a la llum de l'Evangelí i de la Doctrina Social de l'Església.

MISSIÓ

Acollir les persones que es troben en situació o risc de pobresa i exclusió social, especialment les més vulnerables i acompanyar-les en el seu procés de promoció i desenvolupament integral, analitzant i incidint en les causes de la pobresa i treballant per la justícia social.

VALORS

L'amor és el fonament de la nostra identitat i servei, font inspiradora dels nostres valors: la dignitat de la persona, la justícia social, la solidaritat, la participació, l'austeritat, la innovació i qualitat i la transparència.

ORGANITZACIÓ

L'acció de Càritas Diocesana de Girona es desenvolupa de manera coordinada amb les 50 Càritas locals i els serveis generals. L'Assemblea Diocesana es reuneix com a òrgan d'expressió i participació de tots els equips locals i fixa les orientacions generals de l'entitat. El Consell Diocesà es troba trimestralment, està format per persones representants dels 13 arxiprestats i és el màxim òrgan de govern de l'entitat. La Comissió Permanent és el seu òrgan delegat, i es reuneix mensualment.

PARTICIPACIÓ

Durant el 2018 hem iniciat un projecte per millorar la participació dels agents de Càritas amb assessorament extern. El projecte té com a objectius reforçar l'àmbit local amb més autonomia de funcionament, introduir mecanismes de governança democràtica i oferir noves eines a través d'un pla específic de participació.

XARXA CÀRITAS

Càritas Diocesana de Girona forma part de Càritas Catalunya i n'ocupa una vicepresidència. Participem en les Comissions de Voluntariat i formació, Immigració, Comunicació, Inserció laboral, Acollida i necessitats bàsiques, Economia i Administració. Hem continuat apostant i treballant per una Càritas Catalunya sòlida, que cordini de forma eficaç l'acció de Càritas arreu del país.

També participem a la confederació de Càritas espanyola, en un treball en xarxa que ens enriqueix mútuament, i que actua en comunió amb la xarxa internacional que articula Caritas Internationalis.

RECONeixEMENTS

Durant aquest any, hem rebut aquests reconeixements:

- 36è Premi Serra i Moret per a obres i treballs sobre civisme en llengua catalana
- Fulla de Figuera de Plata de la ciutat de Figueres

LA NOSTRA RESPOSTA EN XIFRES

LA PERSONA AL CENTRE DE L'ACCIÓ SOCIAL

22.052

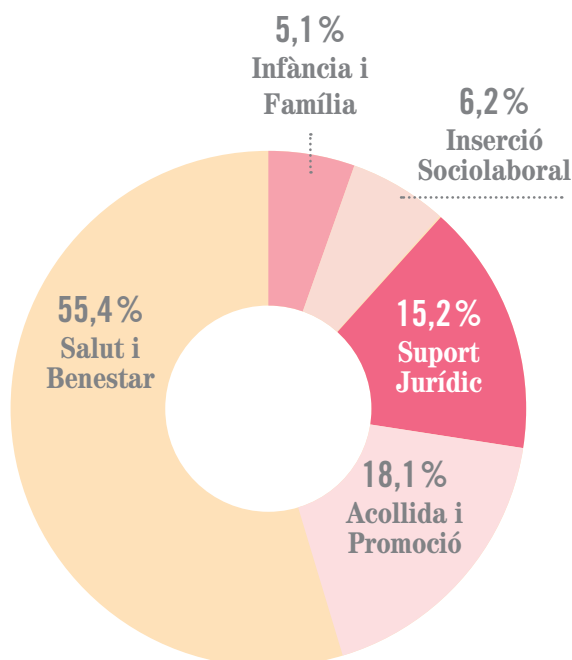
persones ateses

53.309

persones beneficiades

ACOMPANYAMENT INTEGRAL

Percentatge de persones ateses per àmbits d'intervenció



EL ROSTRE DE L'EXCLUSIÓ SOCIAL

1 de cada **4**
és menor

55%
són dones

57%
són famílies amb
fills (13% famílies
monoparentals)

36%
té dificultats en
l'habitatge

18%
són persones
treballadores en actiu

RESPOSTES INTEGRALS A TOT EL TERRITORI

50

Càritas locals

15

programes
d'acció social

52

projectes

433

punts de servei

1

empresa d'inserció

EL COMPROMÍS DE LA BASE SOCIAL

1.498

socis i donants

662

Entitats amb Cor

+ de 500

agents socials
enxarxats

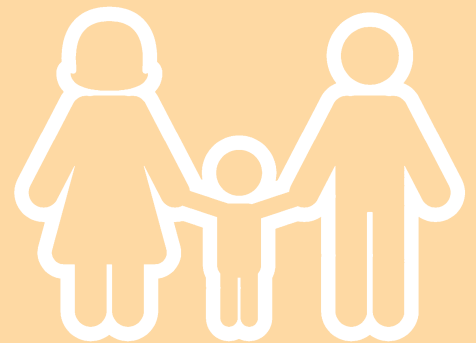
EQUIP HUMÀ

2.741

persones
voluntàries

135

persones
contractades



GESTIÓ TRANSPARENT

8.084.934 €

d'inversió social

6.112.613 €

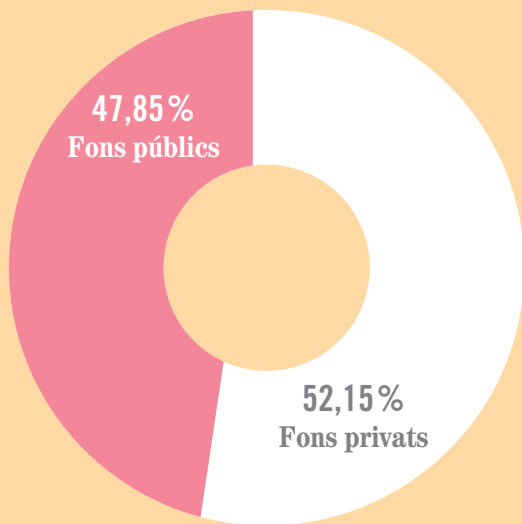
Càritas Diocesana
de Girona

1.972.320 €

Ecosol, empresa
d'inserció

DADES ECONÒMIQUES

Les xifres de la nostra acció



INGRESSOS

PROCEDÈNCIA DELS RECURSOS*

Fons privats 3.123.159,10 €

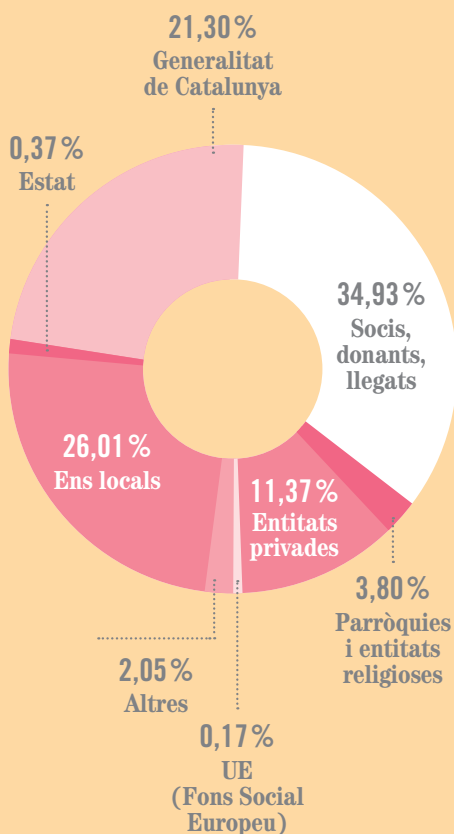
Fons públics 2.865.865,70 €

TOTAL 5.989.024,80 €

Ecosol, empresa d'inserció 1.989.556,29 €

TOTAL 7.978.581,09 €

INGRESSOS TOTALS 7.978.581,09 €



* DETALL PROCEDÈNCIA DELS RECURSOS PRIVATS I PÚBLICS

Socis, donants, llegats 2.091.836,02 €

Parròquies i entitats religioses 227.384,15 €

Entitats privades 680.875,18 €

Altres (extraordinaris) 123.063,75 €

UE (Fons Social Europeu) 10.400,00 €

Ens locals 1.557.791,49 €

Generalitat de Catalunya 1.275.500,45 €

Estat 22.173,76 €

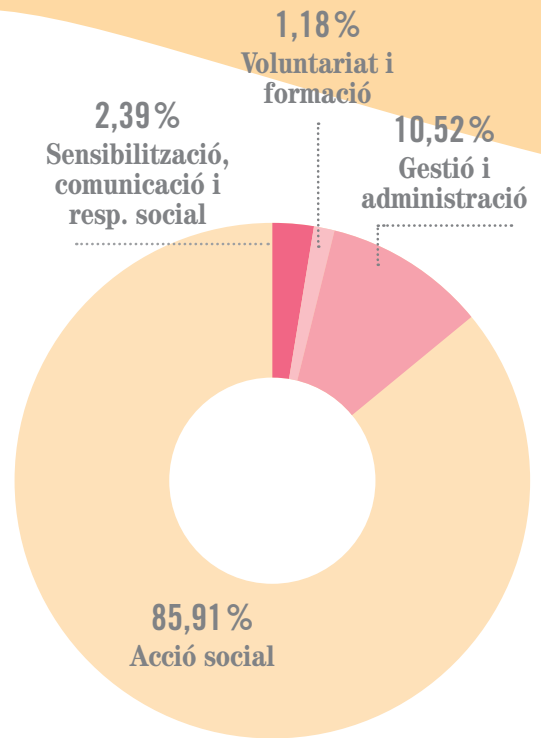
TOTAL 5.989.024,80 €

INVERSIÓ SOCIAL

DESTÍ DELS RECURSOS

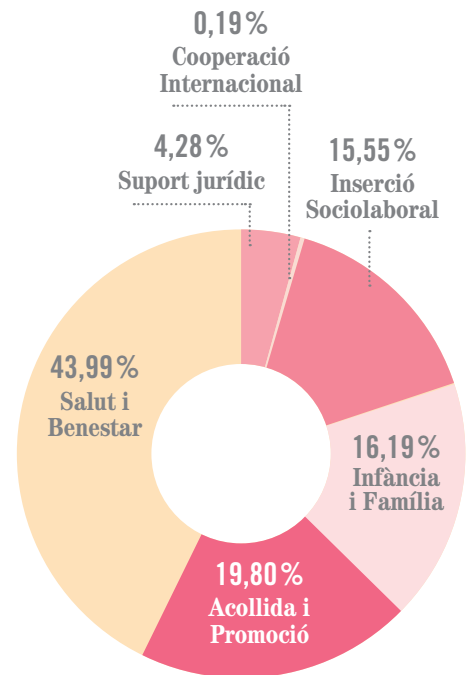
Sensibilització, comunicació i responsabilitat social	146.319,02 €
Voluntariat i formació	72.286,11 €
Gestió i administració	642.828,34 €
Acció social*	5.251.180,49 €
TOTAL	6.112.613,96 €
Ecocol, empresa d'inserció	1.972.320,27 €
TOTAL	8.084.934,23 €

INVERSIÓ TOTAL 8.084.934,23 €



* DETALL DE L'ACCIÓ SOCIAL

Acollida i Promoció	1.039.819,30 €
Acollida i acompanyament	519.336,47 €
Accions comunitàries	243.080,64 €
Habitatge	277.402,19 €
Salut i Benestar	2.310.070,74 €
Aliments	1.845.516,00 €
Roba	211.306,48 €
Salut emocional	51.630,74 €
Gent Gran	201.617,52 €
Infància i Família	850.235,36 €
Suport a l'Escolaritat	657.646,19 €
Famílies amb menors	192.589,17 €
Suport Jurídic	224.619,69 €
Inserció Sociolaboral	816.304,50 €
Cooperació Internacional**	10.130,90 €
Refugiats	3.000,00 €
Bolívia	3.000,00 €
Guatemala	4.130,90 €
TOTAL	5.251.180,49 €



* Es presenta informació econòmica agrupada de Càritas Diocesana de Girona, amb NIF R1700016G i d'Ecocol, empresa d'inserció (Economia Solidària, Empresa Inserció, SLU), amb NIF B17859786. El detall de procedència dels fons es refereix només a Càritas Diocesana de Girona. El detall dels comptes d'Ecocol, empresa d'inserció està especificat en el seu apartat en aquesta memòria.

Els comptes de totes dues entitats són provisionals i estan pendents dels respectius informes d'auditoria externa de comptes d'acord amb la Llei 22/2015 d'auditoria de comptes.

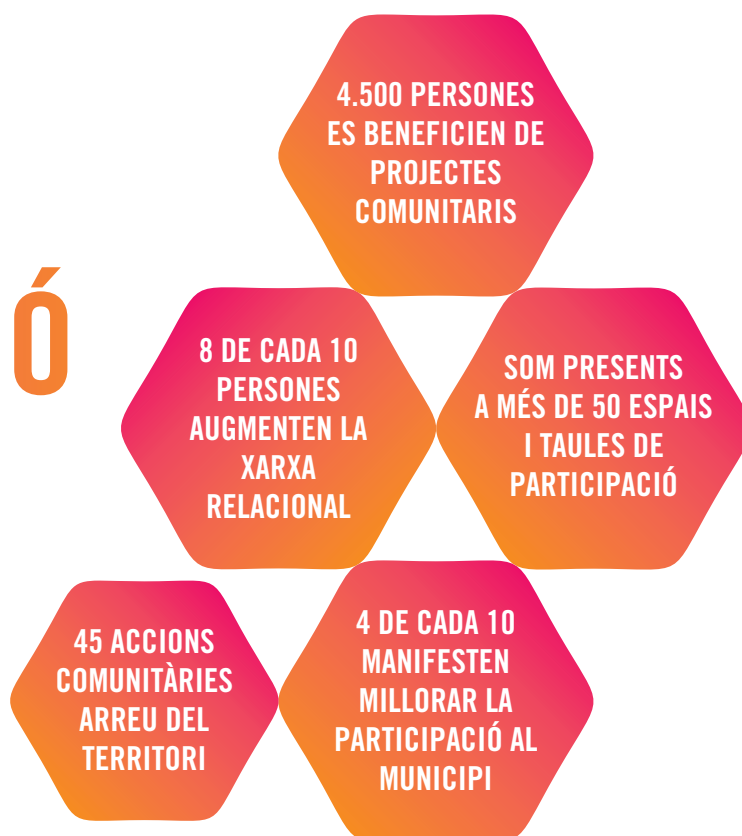
** Cooperació internacional, detall del recaptat de les campanyes d'emergència, i desenvolupat a través dels programes de cooperació de Càritas espanyola.

A photograph of a person sewing on a table. The person is wearing a grey hoodie and a green jacket. The table is covered with a light-colored surface. There are various sewing tools and materials on the table, including a pair of scissors, a spool of white thread, a small container of thread, and some fabric pieces. The text "PROJECTES 2018" is overlaid on the image in a large, white, sans-serif font. The background of the text is a large, rounded, multi-colored shape that transitions from orange to red.

PROJECTES 2018

ÀMBIT ACOLLIDA I PROMOCIÓ

La resposta comunitària



Programa Acollida i Acompanyament

SERVEIS I PUNTS D'ACOLLIDA

El primer pas quan una persona s'adreça a Càritas és l'acollida. Durant aquest procés escoltem la persona atesa, identifiquem i valorem la seva situació i establim un pla de treball personalitzat, que fomenta l'autonomia i la promoció, coordinat amb els serveis socials i altres entitats. Els nostres equips de professionals i voluntariat treballen amb la participació activa de les famílies i les acompanyen amb l'objectiu de fer front a la pobresa i l'exclusió social i millorar la seva situació.

3.621

persones ateses

46%
LLARS
AMB FILLS



11.225

persones beneficiades

39%
NO TENEN INGRESSOS
ECONÒMICS
ESTABLES

FINANÇADORS: Ajuntament de Figueres, Roses, Malgrat de Mar, Generalitat de Catalunya - Departament de Treball, Afers Socials i Famílies, Ajuntament Pineda de Mar

ACOMPANYAMENT PER A LA INCLUSIÓ SOCIAL

Acompanyar les famílies en risc d'exclusió i desenvolupar xarxes de suport perquè se sentin incloses és una de les prioritats de Càritas. En aquest projecte, coordinat amb els serveis socials, ens centrem en les famílies beneficiàries de la Renda Garantida de Ciutadania, amb l'objectiu de potenciar la seva participació en el context social i evitar-ne l'exclusió. Realitzem un acompanyament per a la incorporació al mercat laboral, pensant en la feina com a motor transformador.

24

persones ateses

42%
FAMÍLIES
MONOMARENTALS



60

persones beneficiades

13%
VIUEN EN UNA
HABITACIÓ
RELLOGADA

FINANÇADORS: Generalitat de Catalunya - Departament de Treball, Afers Socials i Famílies

SERVEI DE PRÉSTEC DE MATERIAL ORTOPÈDIC

Els llits articulats, les cadires de rodes o els caminadors són eines de gran ajuda per a la gent gran i les persones amb mobilitat reduïda. Tanmateix, les situacions de pobresa i d'exclusió social dificulten l'accés a aquest tipus de material. Des de Càritas n'organitzem i en gestionem el préstec per garantir que les persones que en necessiten puguin disposar-ne.

25
persones beneficiades



HORTS SOCIALS

Cultivar i mantenir un hort és una activitat positiva per a la salut física i emocional de les persones que atenem. Sobretot, permet millorar la cohesió i els vincles de les persones que estan desmobilitzades i que poden caure en l'exclusió. Organitzem i fomentem la participació de les persones en grups i se les aconsella sobre horticultura ecològica per a l'autoconsum. En aquests espais, les persones hi fan créixer molt més que verdures i hortalisses.

197
persones ateses

610
persones beneficiades



A CADASCUN DELS HORTS S'HAN CREAT COMUNITATS D'HORTALANS QUE PERMETEN LA SEVA GESTIÓ

FINANÇADORS: Dipsalut - Organisme de Salut Pública de la Diputació de Girona

SERVEI D'AJUDA ECONÒMICA

Hi ha famílies que no disposen d'ingressos ni de recursos suficients per cobrir les seves necessitats bàsiques. Aquestes famílies es troben en situacions d'alta vulnerabilitat. En aquests casos, des de Càritas oferim ajudes econòmiques puntuals i de caire excepcional per fer front a despeses molt bàsiques, mentre establim un pla de treball integral per revertir aquestes situacions, amb la implicació de les famílies participants i amb l'objectiu que millorin la seva autonomia.

660
persones ateses

2.046
persones beneficiades

1.429
AJUDES REALITZADES



13%
LLOGUERS

FINANÇADORS: Ajuntament de Blanes, Fundació Bancària "la Caixa", Generalitat de Catalunya - Departament de Treball, Afers Socials i Famílies, Càritas Catalunya

Programa Accions Comunitàries

DINAMITZACIÓ COMUNITÀRIA

Per aconseguir una societat cohesionada cal que les persones es trobin, es coneguin, comparteixin espais, intercanviïn experiències i reflexions en comunitat, superant i enriquint-se de les diferències, i establint ponts i xarxes de relacions que afavoreixen i enriqueixen el conjunt de la població. Aquesta és l'objectiu dels projectes basats en la dinamització comunitària. A la pràctica, es tracta d'espais de trobada molt diversos, oberts a tothom, que cerquen la participació de les persones en situació de vulnerabilitat en les activitats i serveis dels pobles i ciutats, per ampliar la xarxa de relacions socials i afavorir la interculturalitat i una vivència positiva de la diversitat.

328
persones beneficiades





GRUPS D'EMPODERAMENT

En aquests espais de trobada hi participen majoritàriament dones amb fills a càrrec que estan vivint una situació personal complicada i necessiten sentir-se escoltades i guanyar autonomia. Aquí comparteixen experiències personals, s'acompanyen les unes a les altres i expressen sense embuts les seves idees i inquietuds i aprenen a identificar les seves capacitats i potencialitats. A més, es facilitin les eines necessàries per establir vincles, conèixer i participar dels recursos de l'entorn, millorar el seu benestar i superar situacions de vulnerabilitat. Des de Càritas ens encarreguem de dinamitzar aquests grups i fer-ne el seguiment.

221
persones
ateses

685
persones
beneficiades



80%
HAN AUGMENTAT
LA SEVA XARXA DE
RELACIONS

FINANÇADORS: Dipsalut - Organisme de Salut Pública de la Diputació de Girona, Generalitat de Catalunya - Departament de Treball, Afers socials i Famílies

TALLER D'ACOLLIDA LINGÜÍSTICA I CULTURAL (TALC)

Aprendre la llengua de la societat d'acollida és un aspecte bàsic per poder-se integrar, compartir experiències amb els veïns i veïnes, entendre els comunicats de l'escola o trobar una feina. És per això que oferim tallers lingüístics per a persones novingudes. Gràcies a aquests tallers de llengua oral, a més d'aprendre vocabulari i gramàtica bàsiques, les persones també aprenen pautes culturals de la societat d'acollida i reben informació útil per integrar-se amb més facilitat en l'entorn social en què viuen.

783
persones
ateses

2.427
persones
beneficiades



70%
SÓN DONES

FINANÇADORS: Generalitat de Catalunya - Departament de Treball, Afers socials i Famílies, Diputació de Barcelona

ACTIVA'T

Hi ha persones que estan complint penes penitenciàries i que provenen d'entorns vulnerables. Sovint, aquestes persones no sempre compten amb les eines ni el suport necessari per a la seva reinserció. Des de Càritas, aprofitem el valor pedagògic del teatre per treballar el desenvolupament personal d'un grup d'interns del Centre Puig de les Basses de Figueres. A través d'aquest taller dirigit, aprenen valors com la responsabilitat, l'actitud crítica o la solidaritat, amb amb l'objectiu que puguin reinserir-se socialment.

62
persones beneficiades



EL CENTRE PENITENCIARI VALORA QUE UNA ENTITAT EXTERNA COL·LABORI EN LA GESTIÓ DE LES ACTIVITATS DE CAP DE SETMANA

FINANÇADORS: Generalitat de Catalunya - Departament de Justícia-Direcció General de Serveis Penitenciaris

Programa Habitatge

PISOS D'ACOLLIDA TEMPORAL PER LA INCLUSIÓ (PATI)

Dones i mares amb fills a càrrec que pateixen precarietat econòmica severa, conviuen, de manera temporal, en pisos compartits. Aquest entorn residencial millora l'autonomia d'aquestes persones mentre reben el suport necessari perquè puguin superar les situacions d'exclusió. Des de Càritas ens encarreguem de no deixar soles aquestes persones i acompanyar-les en tot el procés de millora que inclou tant aspectes jurídics, de salut, de promoció personal de la pròpia dona, així com de cura i d'atenció als menors, perquè hi hagi una bona convivència i suport mutu.



24

persones ateses

49

persones beneficiades

22

FAMÍLIES
ATESES



1.232

TUTORIES
INDIVIDUALS

FINANÇADORS: Agència de l'habitatge de Catalunya, Figueres, Palafrugell, Fundació Bancària "la Caixa", Generalitat de Catalunya - Departament de Treball, Afers Socials i Famílies, MECS - Ministerio de Empleo y Seguridad Social

LLOGUER SOCIAL

Les famílies que accedeixen a un pis de lloguer social no tenen els recursos necessaris per viure en una llar a preu de mercat. A través d'aquest projecte ens assegurem que dediquen a l'habitatge una quantitat de diners adaptada a la seva realitat econòmica i impedim que derivin cap a situacions més delicades. Mentrestant, aquestes famílies segueixen un pla de treball amb l'objectiu que guanyin autonomia i estabilitat econòmica suficient.

4

persones beneficiades

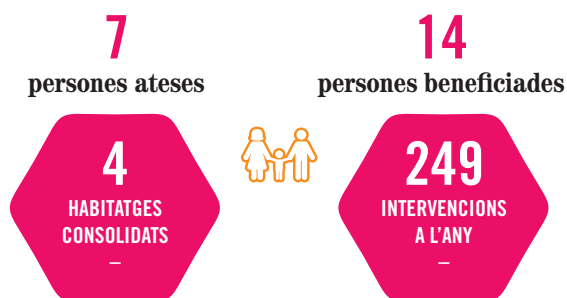


FINANÇADORS: Agència de l'habitatge de Catalunya, Càritas espanyola-Movilidad humana



LLAÇOS

Primer de tot cal comptar amb una llar. Això és el que promou el moviment *Housing First* i que fonamenta el projecte Llaços. L'objectiu és que persones sense llar puguin accedir a un habitatge, i que esdevingui una eina per arrelar en un entorn, crear vincles socials i evitar l'aïllament. Volem partir de l'habitatge per iniciar un procés integral i aconseguir que aquestes persones trobin el seu lloc a la societat i s'hi puguin sentir incloses.



FINANÇADORS: Agència de l'habitatge de Catalunya, Generalitat de Catalunya - Departament de Treball, Afers Socials i Famílies



POBRESA ENERGÈTICA

No poder encendre la calefacció quan fa fred o escalfar l'aigua de la banyera de les criatures perquè no es tenen prou recursos són indicadors de pobresa energètica. Des de Càritas treballem per evitar aquest tipus de situacions, oferint assessorament i auditories sobre consum energètic i instal·lacions a les famílies amb dificultats econòmiques. Procurem que contractin només els serveis i la potència que necessiten i que els utilitzin de la manera més eficient per mantenir les llars en condicions energètiques adequades.



FINANÇADORS: Dipsalut - Organisme de Salut Pública de la Diputació de Girona, Fundació Bancària "la Caixa"

SOM REFUGI

Quan compleixen la majoria d'edat, els joves migrants que han estat tutelats per l'administració i que no tenen referents familiars, sovint es troben en situacions de vulnerabilitat perquè no han pogut regularitzar la seva documentació o per falta de recursos suficients per viure de manera autònoma. El projecte Som Refugi els ofereix solucions d'habitatge i acompanyament integral, a través de tots els àmbits d'actuació de Càritas, amb l'objectiu que puguin inserir-se social i laboralment.



FINANÇADORS: Agència de l'habitatge de Catalunya, Generalitat de Catalunya - Departament de Treball, Afers Socials i Famílies-Pis Assistit joves majors 18 anys

CONVIU

Facilem que les persones que provenen d'institucions penitenciàries puguin tenir oportunitats per adaptar-se i integrar-se a la societat. En aquest cas, ens centrem en persones que han complert condemna al Centre Puig de les Basses i que no compten amb l'entorn ni els recursos suficient per iniciar una vida fora del centre. Els oferim habitatge i suport integral a través de la resta de projectes perquè puguin formar-se, trobar feina i reinserir-se socialment, comptant amb la seva participació activa.

14

persones beneficiades



880

ESTADES

FINANÇADORS: Agència de l'habitatge de Catalunya, Generalitat de Catalunya - Departament de Justícia-Direcció General de Serveis Penitenciaris

SERVEI DE DUTXES

Hi ha persones que no tenen la possibilitat d'accedir a una higiene personal en condicions a casa seva, perquè no poden fer front al pagament de subministres energètics. Des de Càritas oferim equipaments i servei de dutxes a diverses poblacions amb l'objectiu que aquestes persones, i les que es troben en situació de sense llar, puguin satisfer aquesta necessitat bàsica de forma digna.

32

persones ateses



SENSE LLAR

Treballem per a què persones que han caigut en una situació d'exclusió social per manca d'habitatge participin en processos de promoció i inserció social que els permetin, de nou, prendre les regnes de la seva vida, accedir a una llar i ser els protagonistes d'una millora en la seva qualitat de vida. Sortim al carrer per localitzar persones en aquesta situació i les informem de les accions que realitzem des de Càritas i dels recursos que s'ofereixen des del municipi, i les acompanyem durant tot el procés.

33

persones beneficiades



17

PERSONES EN SEGUIMENT DES DE L'ANY ANTERIOR

86%

SÓN HOMES

FINANÇADORS: Dipsalut - Organisme de Salut Pública de la Diputació de Girona



ÀMBIT SALUT I BENESTAR

Programa Aliments

CENTRE DE DISTRIBUCIÓ D'ALIMENTS (CDA)

Aquests centres ens permeten cobrir les necessitats bàsiques d'alimentació i higiene de persones i famílies amb greus dificultats econòmiques. El lliurament d'aliments es fa de manera dignificada i equitativa, en funció del nombre d'adults i fills de les cada família. Les persones ateses també reben formació i tallers sobre alimentació saludable, economia domèstica i estratègies d'estalvi familiar per millorar la seva situació. El projecte és fruit d'un conveni amb diverses entitats i institucions públiques.

8.313

persones ateses



24.948

persones beneficiades



FINANÇADORS: MSSSI - Ministerio de Sanidad, Asuntos Sociales e Igualdad, Generalitat de Catalunya - Departament de Treball, Afers Socials i Famílies, Generalitat de Catalunya, Dipsalut-Organisme de Salut Pública de la Diputació de Girona, Fundació Bancària "la Caixa", Ajuntament de Salt, Consorci d'Acció Social Gironès-Salt, Ajuntament de Figueres, Consell Comarcal de l'Alt Empordà, Ajuntament de Lloret de Mar, Ajuntament de Roses, Ajuntament d'Olot, Consorci d'Acció Social de la Garrotxa, Ajuntament de Palafrugell, Ajuntament de Pals, Ajuntament de Begur, Ajuntament de Banyoles, Consell Comarcal del Pla de l'Estany, Ajuntament de Torroella de Montgrí, Ajuntaments del Baix Ter (Albons, Bellcaire Empordà, Garrigoles, Gualta, Ullà, Ultramort, Verges, Vilopriu, Serra de d'Aró, Tallada d'Empordà), Ajuntament de Santa Coloma de Farners

MENJADORS SOCIALS

A banda de cobrir les necessitats més bàsiques de les persones ateses, els menjadors socials són espais de convivència que fomenten la socialització i la relació entre els assistents i ajuden a fer front a l'aïllament que sovint impliquen les situacions de pobresa i exclusió social. Els àpats que s'hi serveixen garanteixen una alimentació sana i equilibrada, de manera que s'atenen les necessitats nutricionals i de salut. Alguns d'aquests centres també compten amb un servei de dutxes i de bugaderia.

50

persones beneficiades



FINANÇADORS: Ajuntament de Palamós

SERVEI D'ALIMENTS

Una part de les necessitats alimentàries de les famílies en situació vulnerable es cobreixen des de la proximitat de les comunitats, a través de les Càritas locals. Proporcionem aliments i productes higiènic, que permeten cobrir les seves necessitats bàsiques a persones i famílies amb limitats recursos econòmics, en coordinació amb els serveis socials. També s'acompanyen les famílies amb mesures formatives que facilitin el seu empoderament en temes alimentaris, sanitaris, de salut i de consum responsable.

3.788

persones ateses

10.693

persones beneficiades



325

PERSONES VOLUNTÀRIES

FINANÇADORS: Ajuntament d'Anglès, d'Arenys de Mar, d'Arenys de Munt, Bescanó, Breda, Calella, Caldes de Malavella, Canet de Mar, Cassà de la Selva, Castelló d'Empúries, Fornells de la Selva, d'Hostalric, La Bisbal d'Empordà, La Celler de Ter, Llagostera, Malgrat de Mar, d'Osor, Riudarenes, St. Feliu de Guíxols, Mancomunitat de la Vall del Llémena i Aj. Sant Gregori, Santa Cristina d'Aro, Sant Julià de Llor i Bonmatí, Sta. Susanna, Sils, Tossa de Mar, Dipsalut - Organisme Salut Pública de la Diputació de Girona, Diputació de Barcelona, Fundació Privada Banc dels Aliments de les Comarques Gironines, Generalitat de Catalunya - Departament de Treball, Afers Socials i Famílies, Fundació Privada Banc dels Aliments de les Comarques de Barcelona, MSSS I- Ministerio de Sanidad, Servicios Sociales e Igualdad



Programa Roba

TALLERS DE COSTURA

Els tallers agrupen majoritàriament dones que reben coneixements pràctics de costura i de reutilització i reciclatge de roba. Aquests espais també els permeten crear nous contactes i col·laborar de manera conjunta en un projecte. A més, les trobades les ajuden a millorar el coneixement de la nostra llengua i de l'entorn. D'aquesta manera, promovem la cohesió i les relacions de veïnatge i evitem l'exclusió social.

153
persones ateses



56%
PERSONES EN SITUACIÓ D'ATUR

FINANÇADORS: Ajuntament de Malgrat de Mar, Generalitat de Catalunya - Departament de Treball, Afers Socials i Famílies

EL ROBER

Per garantir que les persones amb falta de recursos puguin accedir a roba amb condicions adequades, els robbers reciclen roba de segona mà que es troba en bon estat per a la posterior distribució. El servei és gestionat per persones voluntàries, que organitzen la roba. Algunes Càritas també ofereixen serveis de reutilització d'articles de segona mà, parament de la llar i mobiliari. Aquests espais contribueixen a enfortir el consum responsable, i són un primer punt de trobada i d'atenció a les persones més vulnerables.

2.552
persones ateses



5.100
persones beneficiades

63%
SÓN DONES

20%
SÓN LLARS MONOPARENTALS

25%
SÓN PERSONES EN SITUACIÓ IRREGULAR

69%
PERSONES EN SITUACIÓ D'ATUR

FINANÇADORS: Ajuntament de Figueres, Malgrat de Mar, Generalitat de Catalunya - Departament de Treball, Afers Socials i Famílies

UBUNTU

Les situacions de pobresa i exclusió social desgasten les persones a nivell emocional. És, per això que treballem per recuperar la motivació i l'interès en la vida d'aquelles persones que no troben esperança en el seu dia a dia. Oferim suport emocional a grups, i estratègies per afrontar situacions adverses i potenciem l'intercanvi d'experiències personals amb la intenció de prevenir i tractar l'angoixa que puguin patir les persones ateses.

91
persones ateses



282
persones beneficiades

51%
SÓN DONES ENTRE 25 I 44 ANYS

69%
LLARS AMB FILLS

FINANÇADORS: Ajuntament de Palamós, Dipsalut - Organisme de Salut Pública de la Diputació de Girona

Programa Salut Emocional

Programa d'Acompanyament a la Gent Gran

A PROP

Les persones grans que viuen soles de forma no volguda i que no tenen suport social ni emocional són la prioritat d'aquest projecte. La resposta més ràpida i eficaç de Càritas per fer front a aquestes situacions de solitud és mantenir el contacte telefònic setmanal amb les persones grans que atenem i escoltar les seves inquietuds i necessitats del dia a dia per evitar els problemes derivats de l'aïllament.

18

persones ateses



SER GRAN EN DIGNITAT

Les persones grans que viuen soles o aquelles que estan ingressades en residències però que no compten amb el suport de persones properes, han de sentir-se escoltades, acompanyades i estimades. Aquest és l'objectiu d'aquest projecte. Les persones voluntàries visiten setmanalment les persones grans ateses a domicili o a la residència. El programa també organitza formacions específiques al voluntariat sobre vellesa per oferir una atenció de major qualitat.

387

persones ateses



264

PERSONES
VOLUNTÀRIES

66%

HA DISMINUÏT LA
SEVA PERCEPCIÓ
DE SOLITUD

26%

HA MILLORAT LA
RELACIÓ AMB LA
SEVA FAMÍLIA

20%

HA AUGMENTAT LA
SEVA PARTICIPACIÓ
SOCIAL

FINANÇADORS: Ajuntament de Bisbal d'Empordà, Maçanet de la Selva, Salt, Vidreres, Vilablareix, Generalitat de Catalunya - Departament de Treball, Afers Socials i Famílies, Consorci d'Acció Social de la Garrotxa, Fundació Ònix

APADRINAR 1 AVI

Posem en relació joves estudiants i persones grans que viuen en centres residencials, per lluitar contra la solitud i per fomentar les relacions entre generacions, a través de visites dels joves als centres. Un cop per setmana, cada jove es reuneix amb la persona gran apadrinada i junts comparteixen converses i passejades i realitzen activitats diverses. Les trobades contribueixen a augmentar l'autoestima i el benestar de les persones grans. Els joves, en canvi, reben l'experiència i la saviesa de les persones apadrinades.

616

persones ateses

20%

JOVES QUE PARTICIPEN
A LES XERRADES I ES
FAN VOLUNTARIS



10%

DE PERSONES GRANS
FAN SORTIDES AMB
EL VOLUNTARIAT

FINANÇADORS: Ajuntament de Figueres, Sils, Malgrat de Mar, Maçanet de la Selva, Pineda de Mar, Salt, Generalitat de Catalunya - Departament de Treball, Afers Socials i Famílies, Fundació Ònix, Càritas espanyola - Convocatoria atención a la infancia, adolescencia y personas mayores en situación de riesgo o exclusión social

GRANS EXPERTS

Hi ha persones grans que compten amb una història de vida plena d'experiències laborals o vocacionals que poden ser de gran interès per als alumnes de primària. Des de Càritas, acompanyem aquestes persones i les ajudem a preparar i realitzar una xerrada formativa. A l'aula, els infants tenen l'oportunitat d'adquirir nous coneixements i, alhora, aquests grans experts se senten més útils, actius i integrats socialment. El projecte reivindica i potencia un model d'envelliment digne i de qualitat, fent que aquestes persones se sentin reconegudes i valorades socialment.

18

persones ateses

282

infants de primària

83%

DE PERSONES GRANS HA MILLORAT EL SENTIMENT D'UTILITAT SOCIAL



8

CENTRES EDUCATIUS

9

PERSONES ATESES

FINANÇADORS: Càritas espanyola-Convocatoria Alicia Crespi

FEM DISSABTE AVI

Hi ha persones grans que viuen soles i que no tenen prou recursos econòmics ni vincles familiars per poder mantenir en bones condicions casa seva. Des de Càritas, cobrim aquesta necessitat a través d'un servei de neteja de la llar que duen a terme les treballadores de la llar membres de la Cooperativa Avancem Santa Clara. D'aquesta manera, fomentem també la inserció laboral de dones en risc d'exclusió social.



ÀMBIT INFÀNCIA I FAMÍLIA

***Trenquem
la pobresa
intergeneracional***



Programa Suport Educatiu

SERVEI D'INTERVENCIÓ EDUCATIVA (SIE)

Diverses tardes a la setmana, professionals i voluntaris de Càritas ofereixen un espai de relació, treball en valors i reforç escolar a infants que necessiten suport en el seu procés d'escolarització tot involucrant, des de l'inici, la participació de les seves famílies i de l'entorn educatiu. Així, unificant espais lúdics, de treball i de relació, se'ls acompanya a desenvolupar i millorar els seus hàbits d'estudi i treball, així com les seves habilitats personals i relacionals.

793
persones
ateses

2.300
persones
beneficiades



43
SERVEIS REPARTITS
EN 33 MUNICIPIS
DIFERENTS



FINANÇADORS: Ajuntament de Castell-Platja D'aro, Cornellà de Terri, Banyoles, Bisbal Empordà, Begur, Girona, Pals, Porqueres, Verges, Santa Cristina d'Aro, Sant Pol de Mar, Dipsalut-Organisme de Salut Pública de la Diputació de Girona, Generalitat de Catalunya - Departament de Treball, Afers Socials i Famílies

PROJECTE D'ACOMPANYAMENT A L'ESCOLARITAT (PAE)

L'absentisme i les situacions de vulnerabilitat de les famílies contribueixen al fracàs escolar dels alumnes, molt especialment en l'etapa d'estudis secundaris. Per lluitar contra aquesta problemàtica, que pot ser l'inici d'un procés cap a l'exclusió social més severa, els equips de professionals i voluntaris de Càritas ofereixen acompanyament individualitzat i suport als estudiants i a les seves famílies, amb la col·laboració dels centres educatius, diverses tardes cada setmana durant tot el curs.



FINANÇADORS: Ajuntament de Girona, Dipsalut - Organisme de Salut Pública de la Diputació de Girona, Fundació Bancària "la Caixa", Generalitat de Catalunya - Departament de Treball, Afers Socials i Famílies

FES+

Anar un pas més enllà i aconseguir que els joves en risc d'exclusió social aconseguixin superar amb èxit la formació post obligatòria i tinguin més oportunitats d'accedir a estudis superiors o al mercat laboral en millors condicions. Aquest és l'objectiu del projecte Fes+, que ofereix eines, suport i acompanyament continuat als alumnes que hi participen i a les seves famílies.



FINANÇADORS: Ajuntament de Salt, Fundació Bancària "la Caixa", Generalitat de Catalunya - Departament de Treball, Afers Socials i Famílies

Programa Suport Integral Famílies amb menors

LLEURE INCLUSIU

Els períodes no lectius ofereixen l'oportunitat de practicar activitats lúdiques, esportives, artístiques i formatives que complementen el desenvolupament integral dels alumnes. Tanmateix, les desigualtats econòmiques i socials dificulten aquestes opcions per a moltes famílies. Des de Càritas treballem perquè tots els alumnes rebin l'acompanyament necessari també durant l'estiu, i que no quedin desatenses la seves necessitats escolars, de creixement personal i d'integració social.



FINANÇADORS: Ajuntament de Girona

L'OBRAJOR

La pràctica artística i la participació en projectes vinculats al municipi centren les activitats d'aquest projecte d'inclusió per a alumnes de tercer i quart d'ESO de Banyoles. Els joves configuren un sol grup per lluitar contra les dinàmiques de discriminació, els prejudicis o els estereotips a partir d'iniciatives creatives i culturals molt diverses.



FINANÇADORS: Ajuntament de Banyoles, Dipsalut - Organisme de Salut Pública de la Diputació de Girona

PROINFÀNCIA

La pobresa es transmet de pares a fills i afecta les condicions de l'entorn, la salut o l'organització de les famílies. Tot plegat acaba repercutint molt clarament en el procés d'aprenentatge i escolarització dels infants i adolescents. Càritas, en el marc del programa Caixa Proinfància de l'Obra Social "la Caixa", aborda aquestes situacions a través d'un model d'atenció d'infants de 0 a 18 anys que mobilitza tant les famílies com l'entorn educatiu i social, en espais de trobada que tenen lloc dos dies per setmana, on s'ofereixen recursos socials, educatius i terapèutics a cada cas, per prevenir situacions d'exclusió social.

127
infants i joves atesos

135
famílies

733
persones beneficiades

38
CENTRES EDUCATIUS AMB
ELS QUE ES COORDINA
EL PROJECTE



44%
FAMÍLIES SÓN
MONOMARENTALS

FAMÍLIES AMB FLOW

Es tracta d'una iniciativa pionera que té com a objectiu abordar els reptes de l'adolescència i millorar la cohesió familiar. Famílies amb Flow s'integra en el Programa Benestar i Comunitat de Dipsalut i en la perspectiva innovadora de les accions comunitàries, desenvolupada per Càritas a través de diversos projectes arreu del territori. El projecte s'organitza en tallers dirigits per una persona tècnica de l'entitat, amb la participació de pares, mares i adolescents, en sessions alternades. Els tallers han permès la millora de la convivència entre pares i fills i han servit per potenciar les relacions de comunicació i de major confiança.

5
joves
atesos

4
adults atesos
(pare, mare o tutor)

12
persones beneficiades



86%
D'OBJECTIUS
ACONSEGUITS DEL
PLA DE TREBALL

FINANÇADORS: Dipsalut- Organisme de Salut Pública de la Diputació de Girona

FINANÇADORS: Fundació Bancària "la Caixa"



ÀMBIT D'INSERCIÓ SOCIOLABORAL

Lluitem per la feina digna

1.622
PARTICIPANTS
EN L'ÀMBIT
LABORAL

133 PERSONES
INSERIDES A
ECOSOL, EMPRESA
D'INSERCIÓ

362
PERSONES
FORMADES

30% INSERCIÓNS
A L'EMPRESA ORDINÀRIA
DES DELS ITINERARIS
D'INSERCIÓ

49% PERSONES
INSERIDES AL
MERCAT LABORAL
QUAN FINALITZEN A
ECOSOL, EMPRESA
D'INSERCIÓ

SERVEI D'ORIENTACIÓ SOCIOLABORAL (SOL)

Trobar una feina és una prioritat de moltes de les persones que s'adrecen a Càritas. L'ocupació laboral ens permet desenvolupar-nos com a persona i la retribució econòmica és la base per poder viure amb dignitat. El Servei d'Orientació Sociolaboral se centra en millorar el nivell d'ocupabilitat de les persones amb especial dificultat per trobar feina. Les orientem i les acompanyem a través d'un itinerari personal, centrat en les seves potencialitats i necessitats, i les impliquem en la recerca activa de feina, perquè puguin incorporar-se al mercat de treball.

808
persones ateses



AUGMENT
CONSIDERABLE DE
PERSONES SENSE
DOCUMENTACIÓ

FINANÇADORS: Ajuntament de Roses, Sant Gregori, Palafrugell, Generalitat de Catalunya - Departament de Treball, Afers Socials i Famílies

REINCORPORA

El programa Reincorpora forma part de l'Obra Social "la Caixa" i està dirigit als interns de centres penitenciaris que són a la part final de la condemna. Des de Càritas els oferim l'oportunitat de construir-se un futur diferent i plenament integrat en la societat a través d'itineraris personalitzats i pactats individualment.

322
persones ateses



FINANÇADORS: Ajuntament de Torroella de Montgrí, Generalitat de Catalunya - Departament de Treball, Afers Socials i Famílies, Càritas espanyola-Convocatoria Apoyo al programa Empleo y Economía Social

14
persones ateses



FINANÇADORS: Fundació Bancària "la Caixa"

Programa Formació Professional

ANEM x FEINA

Avui en dia, les empreses cerquen persones que estiguin ben formades en el seu sector. És, per això, que des de Càritas formem professionalment les persones que atenem, tot valorant la demanda de llocs de feina del mercat laboral. Realitzem formacions d'oficis, com per exemple, operari de magatzem o atenció al client, reforcem les habilitats socials i laborals i oferim la possibilitat de realitzar pràctiques. Un cop finalitzada la formació, acompanyem la persona en la seva inserció laboral.



FINANÇADORS: Càritas espanyola-Convocatoria INDITEX

FORMACIÓ EN ALTERNANÇA

Hi ha joves tutelats i extutelats per l'Administració que es troben en situació de vulnerabilitat greu, perquè no compten amb recursos propis ni familiars, i que tenen dificultats per aconseguir una inserció social i laboral plena. Des de Càritas, els oferim formació en competències bàsiques en llengua i matemàtiques, per exemple, i formació tècnica i professional en muntatge industrial de bicicletes i atenció al client, per facilitar-los la inserció laboral. El projecte es complementa amb una beca formativa perquè puguin cobrir les necessitats bàsiques i, alhora, els motivem perquè assisteixin a formació externa i puguin obtenir un títol reconegut.



FINANÇADORS: Generalitat de Catalunya - Departament de Treball, Afers Socials i Famílies, Fundación Bankia, Càritas espanyola-Convocatoria Apoyo al programa Empleo y Economía Social

FORJA EL TEU FUTUR

Aconseguir una feina és un objectiu difícil per a la majoria de joves i molt especialment per a aquells que han viscut situacions d'exclusió social. El projecte Força el teu futur se centra en capacitar professionalment aquests joves en àmbits concrets per facilitar-los l'entrada al mercat laboral. Aprofitem els recursos d'Ecosol, empresa d'inserció per realitzar formació professional en atenció al client, mosso de magatzem, missatgeria sostenible, operacions bàsiques de muntatge en cadena, mecànica de bicicletes i pràctiques no laborals.



FINANÇADORS: MSSSI - Ministerio de Sanidad, Asuntos Sociales e Igualdad, Fons Social Europeu Programa Operativo de Inclusión Social y Economía Social (POISES)

PRETALLER DE PROXIMITAT

Des de Càritas oferim, a les persones en risc d'exclusió social, orientació i formació en serveis de neteja per facilitar-los la incorporació al mercat laboral. La formació pràctica en context laboral la proporciona Ecosol, empresa d'inserció. A part dels coneixements previs a la inserció laboral i l'assoliment de capacitats diverses, també fomentem les habilitats relacionals i laborals i motivem la participació en formació complementària en centres externs, com les escoles d'adults, i l'aprenentatge de la llengua.



FINANÇADORS: Generalitat de Catalunya - Institut Català de les Dones, Generalitat de Catalunya - Departament de Treball, Afers Socials i Famílies, Càritas espanyola-Convocatoria Apoyo al programa Empleo y Economía Social

PROJECTE REINCORPORACIÓ AL TREBALL (PRT)

Mantenir-se o incorporar-se al mercat laboral és un element clau per la integració social per persones d'origen immigrant. Principalment, per aquelles que estan en risc de trobar-se en situació d'irregularitat sobrevinguda o són reagrupades per la seva família. En aquest cas, oferim un formació tècnica i professional, d'habilitats socials que els faciliti la incorporació al mercat laboral en un breu període de temps.



FINANÇADORS: Generalitat de Catalunya - Secretaria d'Igualtat, Migracions i Ciutadania



LLETRES PER A TOTHOM

Aprendre la llengua del lloc d'acollida genera un doble benefici: facilita la integració social en la comunitat i el coneixement de les pautes culturals que la caracteritzen. És per aquest motiu que des de Càritas oferim cursos d'alfabetització en llengua catalana per a persones nouvingudes o que no en tenen prou domini, en el marc del projecte Lletres per a tothom, promogut per la Secretaria d'Igualtat, Migracions i Ciutadania, l'Obra Social "la Caixa" i la Federació d'Associacions Culturals i Educatives de Persones Adultes FACEPA.



FINANÇADORS: Consell Comarcal Baix Empordà, Consorci Benestar Social Gironès-Salt, Fundació Bancària "la Caixa"

ESPAI JOVE

Oferim formació a joves migrants sense referents que es troben en situació de vulnerabilitat i que necessiten ser acompanyats per inserir-se social i laboralment a la societat d'acollida. L'Espai Jove se centra en quatre aspectes clau: la llengua i l'alfabetització, el coneixement de l'entorn social, la informació en matèria jurídica i laboral i el suport emocional. Les sessions formatives s'han dut a terme durant dos mesos i han potenciat la participació i l'empoderament d'aquests joves, que sovint veuen frustrades les seves expectatives després de passar per un procés migratori ple de dificultats.



FINANÇADORS: Generalitat de Catalunya - Treball, Afers Socials i Família, Secretaria Igualtat, Migracions i Ciutadania

Programa d'Intermediació i Prospecció Laboral



SERVEI D'INTERMEDIACIÓ LABORAL

El sector del treball domèstic ofereix oportunitats laborals per a les persones que atenem i que tenen dificultats per accedir a una feina. Càritas, autoritzada com a Agència de Col·locació pel SOC, orienta i acompanya les persones que cerquen feina i informa en matèria de Normativa de Llar i de contractació a les empreses o particulars que poden oferir llocs de treball. Aquesta feina d'enllaç entre l'oferta i la demanda ens permet millorar tant les condicions laborals com la qualitat dels serveis rebuts.

90

persones ateses



14

CONTRACTACIONS

FINANÇADORS: Càritas espanyola-Convocatoria Programa Empleo y Economía Social

INTERMEDIACIÓ INCORPORA

Els equips professionals de Càritas, en el marc del Programa Incorpora de L'Obra Social "la Caixa", fan d'intermediaris entre les persones en risc d'exclusió social que cerquen una feina i les empreses del territori que poden oferir llocs de treball. A les persones ateses se'ls ofereix suport des de la selecció fins a la completa integració en el lloc de feina i a les empreses se'ls facilita el desenvolupament de les accions de responsabilitat social, amb l'objectiu comú de satisfer totes les parts en la relació laboral.

282

persones ateses



120

INSERCIÓ A L'EMPRESA

FINANÇADORS: Fundació Bancària "la Caixa"

PROSPECCIÓ D'EMPRESSES

Les empreses són un agent clau per aconseguir que les persones puguin aconseguir una feina que les ajudi a superar les situacions d'exclusió social. L'equip de prospectors de Càritas s'encarrega de conèixer el model empresarial del territori, i d'aproximar-s'hi i mantenir-hi contacte regular per promoure formes de col·laboració amb l'entitat i aconseguir generar més oportunitats per a la inserció laboral de les persones ateses.

456

persones ateses



139

PARTICIPANTS EN PROCESSOS DE SELECCIÓ

FINANÇADORS: Càritas espanyola-Convocatoria Apoyo al programa Empleo y Economía Social



ecosol

Empresa d'inserció de **Càritas**
Diocesana de Girona

economia solidària

Ecocol és l'**empresa d'inserció de Càritas Diocesana de Girona**. La missió d'Ecocol, empresa d'inserció és facilitar la inserció laboral de persones que es troben en situació de vulnerabilitat social i laboral. Ho fem a través d'un projecte empresarial que cerca la rendibilitat econòmica i que compleix criteris de qualitat en la prestació de serveis i la gestió. Ecocol, empresa d'inserció contribueix al desenvolupament sostenible a nivell mediambiental, econòmic i social.

La nostra orientació social i la condició d'empresa d'inserció reconeguda fa que tinguem reservats llocs de treball per a persones en risc o en situació d'exclusió social. El nostre compromís és trobar l'equilibri entre la inserció sociolaboral i l'oferta d'un servei professional i de qualitat.



FORMACIÓ ESPECIALITZADA

Tot el personal està inscrit en el pla de formació continuada organitzat en termes de pla de carrera adequada als diferents nivells i categories. Es desenvolupa en xarxa amb els diferents serveis: Escola d'adults, Consorci per a la Normalització Lingüística, Ascen, etc.

RESPOSTA INTEGRAL

Creem ponts de col·laboració entre el sector empresarial i el social mitjançant una intervenció coordinada i complementària entre els diferents agents d'un mateix territori, des dels Serveis Socials bàsics fins al teixit empresarial, oferint recursos humans qualificats.

BUSQUEM SINERGIES

Som entitat promotora del Grup Èxit amb aliança entre els centres especials de treball de la Fundació Ramon Noguera i la Fundació Drissa. A més, formem part de la FEICAT i el grup d'economia social de Càritas espanyola. Finalment, també estem dins del, ja consolidat, clúster Èxit de l'àrea urbana de Girona.

INNOVACIÓ I TECNOLOGIA

Amb la finalitat de proporcionar al nostre personal les últimes innovacions del mercat referent a tècniques, productes i maquinària, estem presents en fòrums convocats tant per proveïdors com per les associacions o federacions empresarials. Analitzem, protocolaritzem i incorporem als plans de treball els avenços que aporten les millors solucions per facilitar les tasques o millorar-ne els resultats.

ACOMPANYAMENT

Mitjançant l'acompanyament a les persones treballadores garantim la qualitat del servei que permet la confiança dels clients i la viabilitat econòmica. Integrem les necessitats del client en la gestió global de la nostra organització per oferir la millor resposta.

RECOLLIDA DE ROBA, SENSIBILITZACIÓ AMBIENTAL I CONFECCIÓ

Durant el 2018 hem iniciat una nova línia d'activitat centrada en la recollida i gestió de residu tèxtil i complements a través de contenidors i a domicili, així com d'excedents dels robers de les Càritas de tota la diòcesi. El tèxtil que es troba en bones condicions és destina a programes d'entrega social i a la venda mitjançant canals solidaris de comercialització. Els beneficis obtinguts s'inverteixen íntegrament en programes destinats a persones en risc d'exclusió ateses per Càritas. La roba que no es pot reutilitzar als robers, s'envia a la planta de valorització de Sant Esteve Sesrovires (Barcelona) per ser classificada i processada.

El taller de confecció, ubicat a Banyoles, compta amb una persona contractada encarregada i una plantilla de dones participants del projecte, que treballen amb un contracte d'inserció laboral. El taller confecciona productes reciclats amb disseny propi, però també realitza productes i encàrrecs per a altres empreses, sobretot bosses i complements tèxtils.



FINANÇADORS: Generalitat de Catalunya - Departament de Treball, Afers Socials i Famílies, Donación Fondo Santander Responsabilidad Solidario 2017. La recollida es realitza en partenariat amb Formació i Treball (empresa d'inserció de Càritas Diocesana de Barcelona) i en coordinació amb el projecte Moda RE de Càritas espanyola

SERVEI DE MANTENIMENT INTEGRAL I NETEJA

Prestem serveis professionals de manteniment integral i de neteja a empreses, comunitats de veïns, despatxos, administracions i particulars.

41
persones
contractades



14
INSERCIÓNS A
L'EMPRESA

FINANÇADORS: Fons Social Europeu - Servei Públic d'Ocupació de Catalunya



CENTRES DE DISTRIBUCIÓ D'ALIMENTS

Realitzem tasques de gestió de magatzem, d'encarregat de caixa i d'atenció al públic als 10 Centres de Distribució d'Aliments que hi ha arreu de la província de Girona.

23
persones
contractades



12
LLOCS DE TREBALL
D'INSERCIÓ

FINANÇADORS: Generalitat de Catalunya - Departament de Treball, Afers Socials i Famílies, Fons Social Europeu Programa Operatiu de Inclusió Social y Economía Social (POISES), Càritas espanyola-Convocatoria INDITEX

BICICLETES

Disposem de dues cadenes dedicades al muntatge industrial de bicicletes per a diverses marques. També oferim serveis de venda, lloguer i reparació de bicicletes.

43
persones
contractades



22
LLOCS DE TREBALL
D'INSERCIÓ

FINANÇADORS: Generalitat de Catalunya - Departament de Treball, Afers Socials i Famílies, Fons Social Europeu Programa Operatiu de Inclusió Social y Economía Social (POISES), Càritas espanyola-Convocatoria INDITEX

MISSATGERIA SOSTENIBLE

Desenvolupem una línia innovadora de repartiment de paqueteria al centre de Girona i a Figueres, gràcies a la col·laboració amb SEUR, GLS, DHL (KOIKI) i Correos Express. Utilitzem una flota de vehicles elèctrics que ens permeten circular de manera sostenible i realitzar les entregues de manera eficient.

11
persones
contractades



5
LLOCS DE TREBALL
D'INSERCIÓ

3
persones
contractades



2
LLOCS DE TREBALL
D'INSERCIÓ

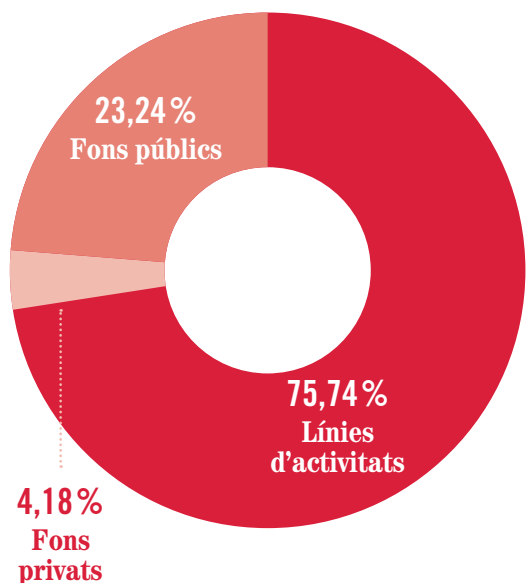
7
VEHICLES
ELÈCTRICS

FINANÇADORS: Fundació Bancària "la Caixa"

FINANÇADORS: Fons Social Europeu Programa Operatiu de Inclusió Social y Economía Social (POISES), Càritas espanyola-Convocatoria INDITEX

ECOSOL

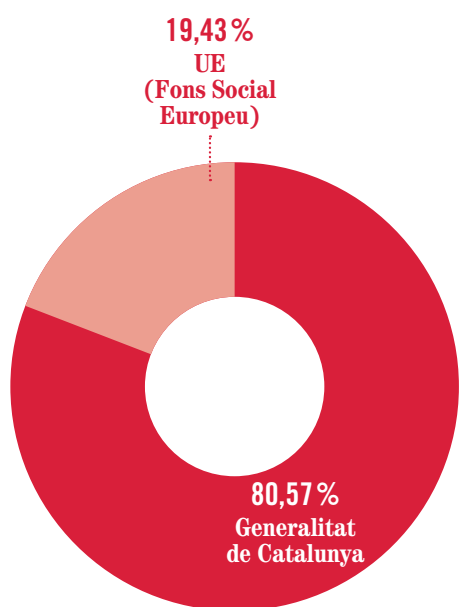
DADES ECONÒMIQUES



INGRESSOS

PROCEDÈNCIA DELS RECURSOS

Línies d'activitats	1.444.008,56 €
Fons privats	83.206,68 €
Fons públics *	462.341,05 €
TOTAL	1.989.556,29 €



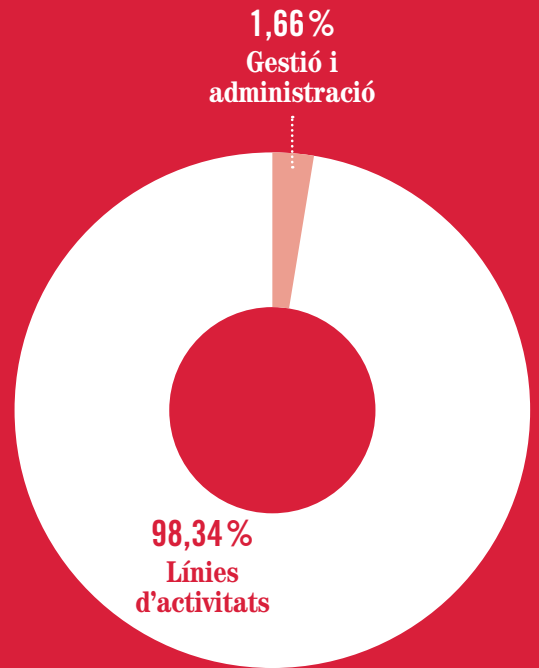
* DETALL DELS FONS PÚBLICS

Generalitat de Catalunya	372.526,39 €
UE (Fons Social Europeu)	89.814,66 €
TOTAL	462.341,05 €

INVERSIÓ SOCIAL

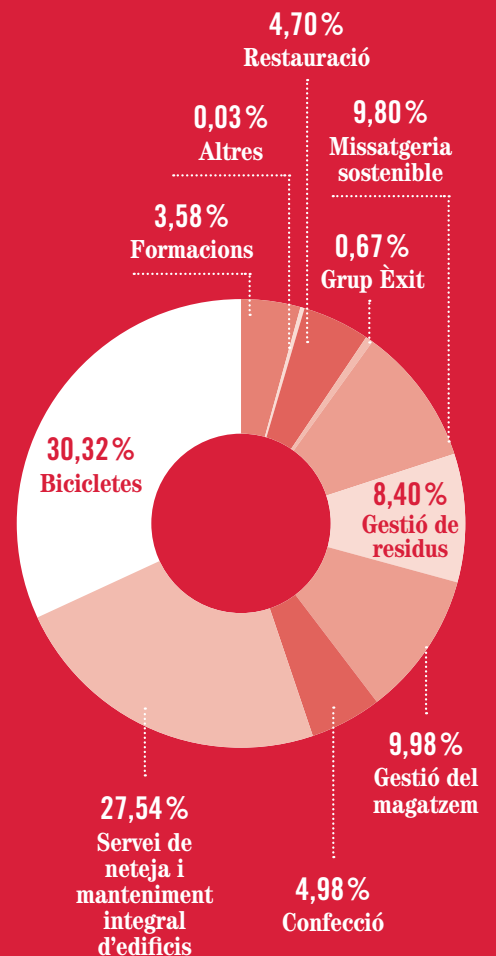
DESTÍ DE LA INVERSIÓ SOCIAL

Línies d'activitats *	1.939.589,21 €
Gestió i administració	32.731,06 €
TOTAL	1.972.320,27 €



* INVERSIÓ SOCIAL PER LES LÍNIES D'ACTIVITAT

Bicicletes	588.084,66 €
Servei de neteja i manteniment integral d'edificis	534.097,12 €
Confecció	96.505,33 €
Gestió del magatzem	193.652,66 €
Gestió de residus	162.949,62 €
Missatgeria sostenible	190.078,41 €
Grup Èxit	12.918,88 €
Restauració	91.156,61 €
Altres	675,00 €
Formacions	69.470,92 €
TOTAL	1.939.589, 21 €



ÀMBIT SUPORT JURÍDIC

Programa Suport Jurídic

SERVEI D'ASSESSORAMENT A L'IMMIGRANT (SAI)

La migració, a més d'esdevenir un procés personal i familiar prou complex, és també un procés administratiu i legal que cal gestionar de manera adequada. És per això que, des de Càritas, oferim assessorament legal i suport jurídic per resoldre qüestions relacionades amb temes d'estrangeria a les persones immigrades que se'ns adrecen. Efectuem el seguiment constant de la normativa vigent i la seva aplicació, evolució i conseqüències per poder oferir un assessorament rigorós.

FINANÇADORS: Ajuntament de Castell-Platja d'Aro, Ajuntament de Figueres, Ajuntament de Palamós, Ajuntament de Sant Feliu de Guíxols, Consorci d'Acció Social de la Garrotxa, Consell Comarcal Alt Empordà, Generalitat de Catalunya - Departament de Treball

3.258
persones
ateses

5.229
persones
beneficiades



180
MENORS TUTELATS
ATESOS

Programa de Mediació i Intermediació Jurídica

MÒDULS I XERRADES

Conèixer l'entorn i la societat d'acollida així com el marc jurídic vigent és imprescindible per garantir l'autonomia i els processos d'integració social i laboral de persones que han realitzat un procés de migració. Aquesta és la finalitat d'aquestes sessions que també han contemplat continguts específics de coneixements laborals dintre del marc de la Llei d'Acollida de persones estrangeres.

350
persones
ateses

525
persones
beneficiades



100%
DE PARTICIPANTS
FINALITZEN ELS
MÒDULS

FINANÇADORS: Ajuntament de Girona, Figueres, Palafrugell, Consell Comarcal del Baix Empordà, Consell Comarcal de l'Alt Empordà i Consell Comarcal del Pla de l'Estany

SERVEI DE TRADUCTORS I INTÈRPRETS

El desconeixement de la llengua suposa una complicació afegida a l'hora de realitzar tràmits de legalització de documentació. Des de Càritas oferim un servei de traducció i d'interpretació en àrab, soninke i xinès i acompanyem les persones ateses durant el tràmit de legalització de documentació davant de l'Administració Estatal, per poder resoldre'ls qualsevol dubte.

SERVEI DE SUPORT EN DEUTES FAMILIARS

La crisi econòmica i l'augment de l'atur ha provocat que moltes famílies es trobin amb greus problemes de deutes, sobretot hipotecaris, que poden derivar en situacions de vulnerabilitat. Un equip de persones voluntàries amb coneixements jurídics i financers entrevista i assessora les famílies ateses amb l'objectiu de mediar i trobar solucions a aquestes situacions.

149
persones
ateses

367
persones
beneficiades



311
INTERVENCIÓNS
D'ACOMPANYAMENT

146
persones
ateses

365
persones
beneficiades



205
INTERVENCIÓNS

FINANÇADORS: Generalitat de Catalunya - Departament de Treball

VOLUNTARIAT I FORMACIÓ

FORMACIÓ

Càritas posa a disposició del personal contractat i del voluntariat tot un ventall d'opcions formatives, que es renova cada any, amb l'objectiu de millorar l'acollida i l'acompanyament de persones en risc d'exclusió. Totes les Càritas de la diòcesi acullen tallers, cursos i xerrades molt diverses que contribueixen a millorar el treball en equip, l'atenció de persones o els coneixements jurídics o de matèries específiques, entre d'altres aspectes. L'àrea de formació també gestiona i acompanya els alumnes que realitzen pràctiques a l'entitat i organitza visites i col·laboracions amb centres educatius de tota la diòcesi.

88

FORMACIONS
REALITZADES

12

CENTRES EDUCATIUS
COL-LABORADORS

70

PERSONES
ACOLLIDES EN
PRÀCTIQUES

2.741

PERSONES
VOLUNTÀRIES

UNA RESPOSTA VOLUNTÀRIA

Les persones voluntàries formen part de tota l'estructura de Càritas i de la seva identitat. La seva entrega i el seu compromís personal amb els valors de l'entitat són imprescindibles per desenvolupar els projectes d'acció social a tota la diòcesi. Es tracta de persones sensibilitzades que dediquen una part del seu temps a la lluita contra la pobresa i l'exclusió social. Les persones voluntàries duen a terme tasques molt diverses, ja sigui col·laborant en fires i actes, acompanyant infants i joves, apadrinant avis o com a membres de les juntes entre d'altres responsabilitats.

Enguany, l'àrea de voluntariat ha continuat apostant per millorar l'acompanyament de les persones voluntàries i ha incorporat nous perfils que s'ocupen específicament de la captació i gestió de persones interessades.

FINANÇADORS: Generalitat de Catalunya - Departament de Treball, Afers Socials i Famílies

FINANÇADORS: Generalitat de Catalunya - Departament de Treball, Afers Socials i Famílies, Càritas espanyola - Convocatòria Fortalecimiento Institucional i FUNDAE



RESPONSABILITAT SOCIAL

1.498
SOCIS I DONANTS

ENTITATS AMB COR

Empreses, entitats, associacions i clubs de tota la diòcesi de Girona s'impliquen i col·laboren amb la nostra tasca, ja sigui a través d'aportacions econòmiques, donacions en espècies, prestació de serveis o facilitant la inserció laboral de persones en situació de vulnerabilitat, entre d'altres. El programa **Entitats amb Cor** té per objectiu canalitzar tota aquesta vocació solidària i generar aliances que permetin treballar de manera eficient amb el teixit associatiu i empresarial contra l'exclusió social i per la dignitat de les persones. Formem part del consell assessor de la Càtedra de Responsabilitat Social Universitària de la UdG des de la seva creació, per treballar per un territori socialment responsable i contribuir a tenir una societat més solidària i sostenible.

Per segon any consecutiu, hem organitzat un gran sopar solidari amb més de 200 persones per agrair la implicació de les entitats que formen part del programa **Entitats amb Cor** i recaptar fons per als programes i projectes. L'edició d'enguany es va celebrar a Caldes de Malavella i va servir per presentar el projecte **Som Refugi** i per difondre un missatge de defensa dels Drets de totes les persones migrants i refugiades.

662
ENTITATS AMB COR

SOCIS I DONANTS

Les persones sòcies i donants són una part fonamental de la nostra base social. La seva confiança i el seu compromís personal són imprescindibles per desenvolupar els projectes de Càritas contra l'exclusió social. L'àrea de responsabilitat social s'encarrega de mantenir i fidelitzar la relació amb les persones sòcies i donants i cercar-ne de noves que vulguin compartir la nostra missió. Durant el 2018 hem impulsat la campanya **Sigues part de la solució contra la pobresa**, conjuntament amb la resta de Càritas catalanes, amb l'objectiu d'augmentar aquesta base social i enfortir els projectes de l'entitat arreu del territori. També hem promogut la campanya **Millor 2**, per animar els contribuents de la diòcesi de Girona a marcar les dues caselles solidàries de l'Assignació Tributària, i aconseguir millorar el finançament dels nostres projectes destinats a les persones més vulnerables.

ACCIONS SOLIDÀRIES

Al llarg de l'any, entitats de tota la diòcesi organitzen activitats esportives, concerts, representacions teatrals i actes solidaris de tot tipus per recollir donatius o destinar part dels seus beneficis a Càritas. També hi ha molts centres educatius i associacions que organitzen recollides de roba i aliments, que s'entreguen als robbers i als serveis d'aliments de la nostra entitat. Som presents a la majoria de fires d'entitats i sortim al carrer acompanyats pel teixit associatiu i el voluntariat, per donar visibilitat als nostres reptes i ampliar l'abast de la nostra acció amb les aportacions de les persones compromeses que se'ns apropen.

139
ACCIONS SOLIDÀRIES



Càritas Diocesana de Girona



Més feines, però més precàries

- ▶ Càritas acompanya 543 insercions al mercat laboral però alerta de la poca redistribució i la manca d'estabilitat, ja que el 91% són temporals
- ▶ L'entitat atén 24.030 gironins el 2017, un 7% més per una major presència al territori
- ▶ Augmenten les atencions als més vulnerables: joves i infants, dones i persones immigrades

Les xifres de Càritas el 2017

59.127 PERSONES BENEFICIÀRIES

17% MÉS D'INFANTS I JOVES ATESES

60% ATESES DES DE FA MÉS DE 2 ANYS



Irina
55 anys



Aminata
32 anys

Formació continuada per no perdre cap més oportunitat

▶ Va arribar fa 7 anys des d'Ucraïna i va muntar un negoci amb el seu marit, però no va funcionar. Càritas li va donar suport per redirigir la recerca de feina, a més de començar els seus estudis com a enginyera. Va trobar feina al Servei Municipal d'Occupació de Girona i ara fa tres mesos que hi treballa, cosa que ha millorat molt el seu estat d'ànim. Però encara té dificultats principalment a una feina són la manca d'oferetes.

Dels grups d'empoderament a un contracte indefinit

▶ Va participar als grups d'empoderament de Càritas Salt per millorar les possibilitats d'integració i de trobar feina. Va ser atesa en orientació laboral i de seguida va fer el pas a intermediació laboral, va fer formació tècnica de neteja i va col·locar un taller, que va ser molt bona valoració. Va presentar un projecte de treball i va obtenir un contracte indefinit.

L'ambit del suport jurídic, fins a arribar a les 2.757 persones. Puigdevall detalla que es tracta de persones immigrades que, en pendre la feina tenen dificultats per renovar els permisos i se'ls assessora per evitar que entrin en situació irregular sobretot. En aquest sentit, els serveis de l'entitat treballen amb els serveis de l'entitat.

CARMEGA GIRONA

El hibe de Girona, Francesc Pardo, i la directora de Càritas Diocesana de Girona, Dolores Puigdevall, amb accions de Càritas Diocesana de Girona ha més de 500 insercionables de la presència de la prenyada de Fany.

atendre 24.030 gironins, un 7% més en relació a l'any passat, i fins a 227 han beneficiat dels seus programes. L'increment dels atesos, acompanyats des de Càritas per una persona a través d'un treballador a través de Càritas Diocesana de Girona i ara fa tres mesos que hi treballa, cosa que ha millorat molt el seu estat d'ànim. Però encara té dificultats principalment a una feina són la manca d'oferetes.

VOU YUREAMB TALUNYADIGNITAT

Pobresa, una lacra amb nom de dona

DONES MIGRANTS • S'ha produït una feminització del fenomen migratori que ha abocat les dones a una doble discriminació, com a dones i com a migrants.

Càritas Diocesana de Girona GIRONA

Si s'hagués acabat amb la desigualtat entre homes i dones, Càritas no hauria d'estar denunciant, en el marc del Dia Internacional de la Dona, la major incidència de la pobresa en les dones: no només és major el nombre de dones pobres, sinó que, a més, la pobresa té un impacte major en elles que en els homes.



una realitat en tot el planeta. El món pateixen més que els homes, amb un estat alimentària, industrialitzats, guanyats, dedicats a la producció de do- 77

Un pont entre l'exclusió i la feina

EN CREIXEMENT CONSTANT • Les empreses d'inserció a Catalunya han passat de contractar 741 persones a gairebé 3.000 en un període de deu anys

Càritas Diocesana de Girona GIRONA

Cal que recordem, primer de tot, que una empresa d'inserció és una empresa. Tenim les mateixes obligacions jurídiques i fiscals que qualsevol altra. La diferència essencial és que l'empresa d'inserció té per objectiu ser un pont d'accés entre el risc d'exclusió i el mercat laboral ordinari. És, en definitiva, un recurs de transició que permet, de manera eficient (com fa més de 15 anys que ho estem demostrant), incorporar a la societat persones que en principi el mercat laboral no estava disposat a contractar.



Però, cal recordar que la labor de les empreses d'inserció és un pont d'accés entre el risc d'exclusió i el mercat laboral ordinari. És, en definitiva, un recurs de transició que permet, de manera eficient (com fa més de 15 anys que ho estem demostrant), incorporar a la societat persones que en principi el mercat laboral no estava disposat a contractar.



22 DE NOVEMBRE DE 2018
Càritas Diocesana de Girona
C/ Viqui Vichy Catalan
17003 Balades de Malavella

la labor de les empreses d'inserció és un pont d'accés entre el risc d'exclusió i el mercat laboral ordinari. És, en definitiva, un recurs de transició que permet, de manera eficient (com fa més de 15 anys que ho estem demostrant), incorporar a la societat persones que en principi el mercat laboral no estava disposat a contractar.

la labor de les empreses d'inserció és un pont d'accés entre el risc d'exclusió i el mercat laboral ordinari. És, en definitiva, un recurs de transició que permet, de manera eficient (com fa més de 15 anys que ho estem demostrant), incorporar a la societat persones que en principi el mercat laboral no estava disposat a contractar.

la labor de les empreses d'inserció és un pont d'accés entre el risc d'exclusió i el mercat laboral ordinari. És, en definitiva, un recurs de transició que permet, de manera eficient (com fa més de 15 anys que ho estem demostrant), incorporar a la societat persones que en principi el mercat laboral no estava disposat a contractar.

la labor de les empreses d'inserció és un pont d'accés entre el risc d'exclusió i el mercat laboral ordinari. És, en definitiva, un recurs de transició que permet, de manera eficient (com fa més de 15 anys que ho estem demostrant), incorporar a la societat persones que en principi el mercat laboral no estava disposat a contractar.

la labor de les empreses d'inserció és un pont d'accés entre el risc d'exclusió i el mercat laboral ordinari. És, en definitiva, un recurs de transició que permet, de manera eficient (com fa més de 15 anys que ho estem demostrant), incorporar a la societat persones que en principi el mercat laboral no estava disposat a contractar.

la labor de les empreses d'inserció és un pont d'accés entre el risc d'exclusió i el mercat laboral ordinari. És, en definitiva, un recurs de transició que permet, de manera eficient (com fa més de 15 anys que ho estem demostrant), incorporar a la societat persones que en principi el mercat laboral no estava disposat a contractar.

la labor de les empreses d'inserció és un pont d'accés entre el risc d'exclusió i el mercat laboral ordinari. És, en definitiva, un recurs de transició que permet, de manera eficient (com fa més de 15 anys que ho estem demostrant), incorporar a la societat persones que en principi el mercat laboral no estava disposat a contractar.

la labor de les empreses d'inserció és un pont d'accés entre el risc d'exclusió i el mercat laboral ordinari. És, en definitiva, un recurs de transició que permet, de manera eficient (com fa més de 15 anys que ho estem demostrant), incorporar a la societat persones que en principi el mercat laboral no estava disposat a contractar.

la labor de les empreses d'inserció és un pont d'accés entre el risc d'exclusió i el mercat laboral ordinari. És, en definitiva, un recurs de transició que permet, de manera eficient (com fa més de 15 anys que ho estem demostrant), incorporar a la societat persones que en principi el mercat laboral no estava disposat a contractar.

la labor de les empreses d'inserció és un pont d'accés entre el risc d'exclusió i el mercat laboral ordinari. És, en definitiva, un recurs de transició que permet, de manera eficient (com fa més de 15 anys que ho estem demostrant), incorporar a la societat persones que en principi el mercat laboral no estava disposat a contractar.

la labor de les empreses d'inserció és un pont d'accés entre el risc d'exclusió i el mercat laboral ordinari. És, en definitiva, un recurs de transició que permet, de manera eficient (com fa més de 15 anys que ho estem demostrant), incorporar a la societat persones que en principi el mercat laboral no estava disposat a contractar.

la labor de les empreses d'inserció és un pont d'accés entre el risc d'exclusió i el mercat laboral ordinari. És, en definitiva, un recurs de transició que permet, de manera eficient (com fa més de 15 anys que ho estem demostrant), incorporar a la societat persones que en principi el mercat laboral no estava disposat a contractar.

la labor de les empreses d'inserció és un pont d'accés entre el risc d'exclusió i el mercat laboral ordinari. És, en definitiva, un recurs de transició que permet, de manera eficient (com fa més de 15 anys que ho estem demostrant), incorporar a la societat persones que en principi el mercat laboral no estava disposat a contractar.

COMUNICACIÓ, SENSIBILITZACIÓ I DRETS

LA COMUNICACIÓ: UNA EINA TRANSFORMADORA

La missió de Càritas ens empeny a difondre la tasca que duem a terme, sensibilitzar a partir dels nostres valors i denunciar les situacions d'injustícia social. La nostra estratègia comunicativa inclou la publicació de continguts a partir de canals propis, la difusió de campanyes de sensibilització, l'organització d'actes, l'activitat permanent a les xarxes socials i la presència als mitjans de comunicació tradicionals i digitals, que són col·laboradors i garants de la nostra credibilitat. La combinació de totes aquestes eines i sobretot la fidelització cada vegada més important dels públics actius de les xarxes coaisl ens permet millorar l'abast del nostre missatge any rere any.

Durant el 2018 hem centrat les campanyes en la defensa dels Drets de les persones migrants i refugiades amb iniciatives com ***MigrantsAmbDrets***, ***Comparteix el viatge*** i ***SomRefugi***, en la promoció dels nostres valors i l'ampliació de la base social amb el lema ***El teu compromís millora el món***, en la lluita contra la precarietat laboral amb el clam per al ***Treball Decent*** i hem tornat a dur al carrer la defensa del Dret a l'habitatge digne amb la campanya ***Cap Persona Sense Llar***.



COOPERACIÓ INTERNACIONAL

Càritas lluita contra l'exclusió social a través d'actuacions locals arreu de la diòcesi de Girona, però també destina fons a causes d'abast internacional. La presència arreu del món es vehicula a través de l'Àrea de Cooperació de Càritas espanyola i les Càritas de països en vies de desenvolupament que reben l'ajuda amb la coordinació de Càritas Internationalis. Aquest any hem actuat en l'emergència de Guatemala, hem tornat a destinar fons a cobrir necessitats bàsiques de les persones migrants i refugiades, i hem continuat col·laborant en un projecte de cooperació a Bolívia.

3.000 €

CRISI DELS
REFUGIATS

3.000 €

PROJECTE
DE COOPERACIÓ
A BOLÍVIA

4.139,90 €

EMERGÈNCIA A
GUATEMALA



TREBALL EN XARXA

Avançar plegats

El treball en xarxa i la cooperació amb les entitats i institucions del territori formen part dels nostres estatuts i del model d'acció social que desenvolupem. La lluita contra la pobresa i l'exclusió social és una tasca compartida amb tots els agents socials que treballen amb els mateixos objectius. Volem agrair tot aquest esforç que ens permet avançar plegats.

ORGANISMES OFICIALS

A Ajuntaments d'Aiguaviva, Albons, Amer, Anglès, Arbúcies, Arenys de Mar, Arenys de Munt, Banyoles, Begur, Bellcaire d'Empordà, Bescanó, Blanes, Breda, Cadaqués, Caldes de Malavella, Calella de la Costa, Canet de Mar, Cassà de la Selva, Castell-Platja d'Aro, Castelló d'Empúries, Cornellà de Terri, Figueres, Fornells de la Selva, Fortià, Garrigoles, Girona, Gualta, Hostalric, Jafre, La Bisbal d'Empordà, La Cellera de Ter, La Tallada d'Empordà, L'Escala, Llançà, Llagostera, Llambilles, Lloret de Mar, Maçanet de la Selva, Malgrat de Mar, Olot, Palafrugell, Palamós, Pals, Parlavà, Pineda de Mar, Platja d'Aro, Porqueres, Quart, Riells i Viabrea, Riudarenes, Roses, Salt, Sant Antoni de Calonge, Sant Feliu de Guíxols, Sant Gregori, Sant Hilari Sacalm, Sant Julià de Llor i Bonmatí, Sant Pol de Mar, Santa Coloma de Farners, Santa Cristina d'Aro, Santa Susanna, Sarrià de Ter, Serra de Daró, Sils, Tordera, Torroella de Montgrí i l'Estartit, Ullà, Ultramort, Verges, Vidreres, Vilamalla, Vilablareix, Vilobí d'Onyar i Vilopriu

B Biblioteca Carles Fages de Climent de Figueres, Biblioteca municipal d'Amer, Biblioteca municipal de Lloret, Biblioteca municipal de Verges - Sala de Lectura, Biblioteca comarcal del Pla de l'Estany, Biblioteca Joan Vinyoli de Santa Coloma de Farners, Biblioteca Joaquim Bauxell d'Anglès, Biblioteca Just M. Casero de Girona, Biblioteca Salvador Allende de Girona

C Cambra de Comerç de Girona, CAPs d'Amer, Banyoles, Cadaqués, Caldes de Malavella, Gironès, La Bisbal, Maçanet de la Selva, Montilivi de Girona, Palafrugell, Santa Coloma de Farners, Taialà i Vidreres, Casal Jove de Platja d'Aro i de Santa Cristina d'Aro, CAT Salut - Regió Sanitària de Girona, Centre d'Acollida Llar Infantil Nostra Senyora de La Misericòrdia, Centre d'Acolliment i Serveis Socials "La Sopa", Centres d'Atenció Primària 1 i 2 de Salt, Centre d'Atenció Primària Banyoles, Centres d'Atenció Primària de Girona, Centres Cívics d'Onyar i Pont Major de Girona, Taialà i Vidreres, Centre de Desenvolupament Infantil i Atenció Precoç PACEM de Figueres, Centre de Menors de Montilivi, Centre d'Iniciatives per a la Reinserció - CIRE, Centre Jove de Salut de Girona, Centre Municipal d'Educació de Palafrugell, Centre Penitenciari Obert de Girona, Centre Penitenciari Puig de les Basses, Club de la Feina de Torroella de Montgrí, Club de la Feina de Verges, Consell Comarcal de l'Alt Empordà,

Consell Comarcal del Baix Empordà, Consell Comarcal del Gironès, Consell Comarcal del Maresme, Consell Comarcal del Pla de l'Estany, Consell Comarcal de La Selva, Consorci d'Acció Social de la Garrotxa, Consorci de Benestar Social del Gironès - Salt, Consorci de Benestar Social del Pla de l'Estany, Consorci de Benestar Social del Ripollès, Consorci de Benestar Social de la Garrotxa, Consorci per a la Normalització Lingüística Girona, Corporació de Salut del Maresme i La Selva

D Delegació Episcopal de Pastoral Penitenciària, Delegació Episcopal d'Ensenyament, Diputació de Barcelona, Diputació de Girona, Dipsalut, organisme de Salut Pública de la Diputació de Girona

E Espai Jove de Salut de Lloret de Mar, Espai Jove de Verges, Espais familiars per a la petita infància de Figueres, Equips d'atenció a la infància i l'adolescència - EAIA (als municipis amb intervenció en l'àmbit d'infància i família), Equip d'Assessorament i Orientació Psicolpedagògica EAP

G Generalitat de Catalunya. Departament d'Empresa i Coneixement, Generalitat de Catalunya. Departament d'Educació, Generalitat de Catalunya. Departament de Justícia, Generalitat de Catalunya. Departament de Salut, Generalitat de Catalunya. Departament de Treball, Afers Socials i Famílies

H Hospital Santa Caterina de Salt, Hospital Josep Trueta de Girona, Hospital d'Olot i comarcal La Garrotxa

I Institut d'Assistència Sanitària (IAS), Institut Català de la Salut, Institut Català de les Dones, Institut Municipal d'Educació i Joventut d'Olot, Institut Municipal de Promoció d'Olot, Institut de Promoció Econòmica de Palafrugell, Institut Superior de Ciències Religioses de Girona

M Mancomunitat de la Vall de Llémena, Mossos d'esquadra de La Bisbal

O Oficina d'Atenció a la Víctima de l'Ajuntament de Girona, Oficines de Relacions amb la Comunitat - Mossos d'Esquadra, Oficina Municipal d'Informació al Ciutadà de Lloret de Mar, Oficina Local d'Habitatge d'Olot, Oficina Turisme de Cadaqués

P Punt d'Informació Juvenil de Castell-Platja d'Aro, Santa Cristina d'Aro i Sant Feliu de Guíxols, Punt Jove Palamós, Punt Òmnia Girona Est, Punt Voluntariat de Salt

S Servei d'Atenció a la Gent Gran i Persones Dependents de Girona, Servei d'Atenció a la Infància i Adolescència de Girona, Servei d'Informació i Atenció a la Dona (SIAD) de Girona, Salt, Caldes de Malavella, Santa Cristina d'Aro i Sant Feliu de Guíxols, Servei Municipal d'Ocupació de Girona, Servei d'Ocupació de Catalunya - SOC, Subdelegació del Govern a Girona - Oficina d'estrangeria, Síndic del Ciutadà de Lloret de Mar

T Teatre Principal d'Olot

X Xarxa Gironina de Vivers d'Empreses - Centre Emprèn, Xarxa de Salut Mental i Addiccions de l'Alt Empordà, Garrotxa, Gironès - Pla de l'Estany i Selva Interior

CENTRES D'EDUCACIÓ INFANTIL PRIMÀRIA I SECUNDÀRIA

ANGLÈS Institut Rafael Campalans

ARENYS DE MAR Escola Joan Maragall

ARBÚCIES IES Montsoriu

BANYOLES Escola Can Puig, Escola i Institut Casa Nostra, Escola La Draga, Escola Mn. Baldiri Reixach, Escola Camins,, Escola Pla de l'Ametller, Institut Josep Brugulat, Institut Pere Alsius i Torrent, Institut Pla de l'Estany

BEGUR Escola Doctor Arruga

BESALÚ Institut - Escola Salvador Vilarrasa

BLANES IES S'Agulla

BONMATÍ Escola Sant Jordi

CADAQUÉS Escola Caritat Serinyana, Institut Cap de Creus

CALDES DE MALAVELLA Institut Caldes de Malavella

CALELLA Escola i Institut Pia, Escola Freta i Institut Bisbe Sivilla

CASTELL-PLATJA D'ARO Institut Ridaura i Escola Vall d'Aro

CASTELLÓ D'EMPÚRIES Escola Joana d'Empúries, Escola Ruiz Amado i INS Castelló d'Empúries

CELRÀ Institut de Celrà

CORNELLÀ DE TERRI Escola Vall del Terri, Institut Josep Brugulat i Escola Sant Esteve de Guialbes

FIGUERES Escola Anicet de Pagès i Puig, Escola Cor de Maria, Escola Joaquim Cusí i Furtunet, Escola Josep Pallach, Escola Josep Pous i Pagès, Escola La Salle, Escola Ma. Àngels Anglada, Escola Parc de les Aigües, Escola Sant Pau, Escola Salvador Dalí, Institut Ramon Muntaner, Institut de Vilafant, Institut Cendrassos, Institut Olivari Gran, Institut Narcís Monturiol, Institut Escolàpies, Escola Paula Montal, Escola Amistat, Escola d'anglès O'Clock, Escola Carme Guasch i Darné i Escola Josep de Ribot i Olivas

FORTIÀ Escola Teresa de Pallejà

GIRONA Col·legi Montessori - Palau, Col·legi Bell-lloc del Pla, Escola Balandrau, Escola Annexa, Escola Carme Auguet, Escola Domeny, Escola FEDAC Sant Narcís, Escola FEDAC Pont Major, Escola Les Alzines, Escola Sagrada Família, Escola Taialà, Escola i Institut

Vedruna, Escola Vila-roja, Institut Carles Rahola, Col·legi La Salle, Institut Montilivi, Institut Narcís Xifra, Institut Ermessenda, Institut Santa Eugènia, Institut Santiago Sobrequés, Institut Vicens Vives, Escola Montjuïc, Escola Bruguera, Escola Marta Mata, Escola Pericot, Escola Eiximenis, Escola Bosc de la Pabordia, Escola Pla, Escola Àgora, Escola Cassià Costal, Escola Castellum i Centre Obert de Font de la Pólvora

LA BISBAL D'EMPORDÀ Escola i Institut Cor de Maria, Escola El Rodonell, Escola Forallac, Escola Mas Clarà, Escola Joan de Margarit, Escola Empordanet i Institut La Bisbal

L'ESCALA Escola i Institut Empúries, Institut L'Esculapi

L'ESTARTIT Escola Portitxol

LLANÇÀ Escola Pompeu Fabra

LLORET DE MAR Col·legi Immaculada Concepció, Institut Lloret de Mar, IES La Miquela, Institut Rocagrossa, Institut Ramon Coll i Rodés, UEC Lloret de Mar, Institut Escola Fenals, Escola Pompeu Fabra, Escola Esteve Carles, Escola Pere Torrent i Escola Àngels Alemany

MAÇANET DE LA SELVA Institut Maçanet de la Selva

MALGRAT DE MAR Col·legi i Institut St. Pere Chanel, Escola i Institut Vedruna, Institut Escoles Fonlladosa i Institut Ramon Turró i Darder

LOLOT Escola i Institut Cor de Maria, Escola i Institut Pia, Institut Bosc de la Coma, Institut Garrotxa, Institut Montsacopa i Escola Petit Plançó

PALAFOLLS Institut Font del Ferri i Institut Palamós

PALAFRUGELL Escola Montserrat Vayreda, Escola Prats de la Carrera, Institut Baix Empordà, Institut Frederic Martí i Carreras, Col·legi i Institut Sant Jordi, Col·legi i Institut Prats de la Carrera, Escola Carrilet, Escola Torres Jonama, Escola Josep Barceló i Matas, Escola Carrilet, Escola Municipal i Escola Vedruna

PALAMÓS Escola i Institut Vedruna, Institut Palamós

PALS Escola Quermany

PINEDA DE MAR Institut Joan Coromines, Institut Pineda de Mar i Institut Euclides

PLATJA D'ARO Institut Ridaura, Escola Els Estanys, Escola Fanals d'Aro

PORQUERES Escola l'Entorn de Mata, Institut Pere Alsius i Torrent, Escola Pla de l'Ametller i Escola El Frigolet

ROSES Escola Els Grecs, Escola Jaume Vicens Vives, Escola Montserrat Vayreda, Escola Narcís Monturiol, Centre Escolar Empordà, Centre.Escolar Cap Norfeu i Centre Escolar Illa de Rhodes

SALT Escola El Pla, Escola El Veinat, Escola Gegant del Rec, Escola La Farga, Escola Les Arrels, Escola Les Deveses, Escola Mas Masó, Escola Pia, Escola Pompeu Fabra, Escola Silvestre Santaló, Institut Salvador Espriu, Institut Salvador Sunyer, Institut Vallvera i FEDAC Salt

SANT ESTEVE DE GUIALBES Escola Sant Esteve de Guialbes

SANT FELIU DE GUÍXOLS Centre Educatiu Cor de Maria - Sant Josep, Institut Sant Elm, Institut Sant Feliu, Escola Gaziell, Escola Estació, Escola Baldiri i Escola Mas Balmanya

SANT JULIÀ DE RAMIS Escola i Institut Castellum,

SANT POL DE MAR Institut Sant Pol de Mar - La Vallalta

SANTA COLOMA DE FARNERS Col·legi i Institut La Salle, Institut Santa Coloma de Farners, Escola Castell de Farners i Escola Sant Salvador d'Horta

SANTA CRISTINA D'ARO Escola Pedralta i Escola Valldaro

SILS Institut de Sils
TORROELLA DE MONTGRÍ Escola Guillem de Montgrí, Col·legi i Institut Sant Gabriel i Institut Montgrí
ULLÀ Escola Puig Rodó
VERGES Escola Francesc Cambó i Batlle
VILABERTRAN Escola Torre d'En Reig
VILABLAREIX Institut Vilablareix
VILAFANT Institut Vilafant
VILAMALLA Escola Josep de Ribot i Oliva

CENTRES UNIVERSITARIS I ALTRES

Centre Màster Figueres, EGE - Escola de Gestió Empresarial de Girona, Escola d'Adults de Figueres, Girona, Roses i Salt, Institut Obert de Catalunya

UNIVERSITATS

CRFMS ERASME - Centre régional de Formation aux Métiers du Social (Toulouse), Universitat de Girona, Universitat de la Rioja, Universitat de Vic, Universitat Oberta de Catalunya, UNED

RESIDÈNCIES DE GENT GRAN

ANGLÈS Centre de dia El Molí de Cuc
BANYOLES Residències L'Asil, Bella Tardor, Residència Can Carré, Residència El Vellet, Residència La Solana, Residència La Llar, Sagrat Cor i Santa Teresa Jornet
BESCANÓ Residència Santa Anna
BESALÚ Residència Edat 3
CADAQUÉS Residència Geriàtrica l'Hospital
CALDES DE MALAVELLA Residència TESAR
CALELLA Casal Fàtima, Residència Lantus, Residència Mar i Sol i Residència Obra de Maria
CASSÀ DE LA SELVA Residència Geriàtrica Sant Josep
CASTELLÓ D'EMPÚRIES Residència Asil Toribi Duran
FIGUERES Centre Sociosanitari Bernat Jaume, Residència Els Arcs i Residència Les Forques
GIRONA Centre de Dia Onyar, Centre Sociosanitari Mutuam, Residència Can Regàs, Centre Geriàtric Maria Gay, Residència de Palau, Residència Puig d'en Roca i Gerunda Sanitas
LA BISBAL D'EMPORDÀ Residència Geriàtrica Zoilo Feliu
L'ESCALA Residència Els Pins
LLORET DE MAR Asil Nicolàs Font, Centre de Dia Versat, Residència Continental i Hospital Sociosanitari R. Nicolau Font
MAÇANET DE LA SELVA Residència Nostra Senyora de Foix
MALGRAT DE MAR Residència Geriàtrica Malgrat, Residència Natzaret i Residència Toy
OLOT Centre Sociosanitari Hospital Sant Jaume, Residència Edat 3, Residència Geriàtrica La Caritat, Residència Geriàtrica Montsacopa, Residència Geriàtrica La Tardor i Residència Geriàtrica Santa Maria del Tura
PALAFOLLS Residència Geriàtrica Palafolls
PALAFRUGELL Fundació Palafrugell Gent Gran i Nostra Senyora de Montserrat
PALAMÓS Fundació Palamós Gent Gran, Residència Palamós
PORQUERES Centre de Serveis Porqueres
PINEDA DE MAR Residència Els Arcs, Residència Mini - Park, Residència Paradís del Mar i Hotel Residència Tercera Edat Pineda
PLATJA D'ARO Tercera Edat Bellamar

ROSES Residència Pi Sunyer
SALT Centre de dia les Bernardes, Centre de Recursos de la Gent Gran per l'Envel·liment Actiu, Residència Les Vetes i Residència Nostra Llar
SANT FELIU DE GUÍXOLS Residència Gent Gran Sant Feliu de Guíxols i Residència Suris
SANTA COLOMA DE FARNERS Residència Ca l'Oller, Residència Mas Moner, Llar de Jubilats i Pensionistes, Casal de Jubilats de Residencial Park i Residència Geriàtrica Sant Salvador d'Horta
SILS Residència de la Gent Gran de Sils
TORROELLA DE MONTGRÍ Fundació Hospital Asil de Pobres i Malats: Residència Vila Vella i Residència Santa Caterina, Residència Vila Montgrí

ENTITATS SOCIALS

A ACAS Baix Empordà, AD Iniciatives Socials, Associació de dones Alba, Associació de dones l'Aurora, Associació Espanyola contra el Càncer AECC, Ateneu d'Acció Cultural ADAC, Adad l'Encant, AFA CEIP Pompeu Fabra, AFA Escola Sant Jordi, AFA FEDAC - Anglès, Amics de l'Entorn - La Cellera, Amics de la Gent Gran - Girona, AMPA CEIP Gaspar de Queralt, AMPA CEIP Pompeu Fabra - Anglès, AMPA CEIP St. Jordi - Bonmatí, Associació AASS, Associació Àkan, Associació AREP, Associació Clúster Èxit Girona, Associació El Tamariu, Associació Nova Frontera, Associació per la recerca i acció social Vinclé, Associació per la salut familiar i comunitària Ventijol, Associació Ressitua't, Associació Sonora, Ateneu Popular Coma Cros

B Batibull, Biciclot SCCL

C Casa Nostra, Casal d'Infants - Salt, Catorroella, Cercle Jove de Santa Coloma de Farners, Centre Cultural Parroquial de la Cellera de Ter, CET Tramuntana, Centre Cristià dels Universitaris (CCU), Colla Castellera de Figueres, Comissions Obreres - CCOO, Creu Roja Girona, Col·legi de l'Advocacia de Girona, Col·legi d'Aparelladors, Arquitectes Tècnics i Enginyers d'Edificació de Girona, Col·legi d'Arquitectes de Catalunya. Demarcació de Girona, Col·legi d'Enginyers Industrials de Catalunya. Delegació Girona., Coordinadora d'ONG's Solidàries de les Comarques Gironines i de l'Alt Maresme, Cooperativa Avancem Sta. Clara, Cooperativa Roba Amiga

D Dentistes Solidaris de Girona

E EI Brot, Eina Activa, Entitat Municipal Descentralitzada l'Estartit, Entitat Òmnium Cultural, Espiga Solidària, Esplai La Caixa

F Farners Solidari, Federació Catalana de Voluntariat Social, Federació d'Empreses d'Inserció de Catalunya FEICAT, Fundació Altem, Fundació AREP, Fundació Astres, Fundació Astrid 21, Fundació Acollida i Esperança, Fundació Banc dels Aliments de les comarques de Girona, Fundació Banc dels Aliments de les comarques de Barcelona, Fundació Bancària "la Caixa", Fundació Clerch i Nicolau, Fundació Carme Vidal, Fundació CEPAIM, Fundació Drissa, Fundació Emys, Fundació Escolàpies, Fundació Esplai, Fundació

Formació i Treball FIT, Fundació Gentis, Fundació Habitat Solidari, Fundació Intermèdia Girona, Fundació IRES, Fundació Els Jones, Fundació Mare de Déu del Mont - Esplai Girona, Fundació MIFAS, Fundació Onyar - La Selva, Fundació Oncolliga, Fundació Oscobe, Fundació Plataforma Educativa, Fundació Princesa de Girona - FPdGI, Fundació Privada Altem, Fundació Privada de Serveis Assistencials de la Garrotxa - La Fageda, Fundació Privada Aspronis, Fundació Privada MAP, Fundació Ramon Noguera, Fundació Resilis, Fundació Salut Empordà Cooperació, Fundació Sant Vicenç de Paül - Ksameu, Fundació Ser.Gi, Fundació Tresc, Fundació Tutelar de les Comarques Gironines

G Grup Natura Sterna

I Idària SCCL empresa d'inserció, Integra

L Llagostera Solidària, La Casita, La Claca, La Fageda Cooperativa, Local Social El Casino de Llagostera

O Oficina de Cooperació per al Desenvolupament de la UdG, Oficina del Voluntariat La Caixa, Òmnium Cultural

P Patronat de l'Hospital de Sant Carles de Begur, Plataforma ciutadana PAH, Psicòlegs sense Fronteres,

R Runedia

S Servei d'Assistència i Formació Religiosa de l'Església de Girona a la Universitat SAFOR, Social Forest, Societat l'Amistat, Sorellona, Suara Cooperativa

T Tots hi som, Teatre - Museu Dalí

U Unió General de Treballadors - UGT, Vanapedal

ESPAIS DE PARTICIPACIÓ I PLATAFORMES

Associació Clúster Èxit Girona, Comissió Acollida del Consell Cohesió Social Ajunt. Girona, Comissió d'alimentació, higiene i vestimenta de la Garrotxa, Comissió d'Infància i Família de Salt, Comissió de contractació socialment responsable, Comissió de Formació i Treball de La Bisbal d'Empordà, Comissió de Gent Gran de Platja d'Aro i de Salt, Comissió Gestora de Casos de Joves Ex-Tutelats Comarques Gironines, Comissió inserció del Consell Cohesió Social Ajunt. Girona, Comissió per la promoció i la convivència de Santa Cristina i Platja d'Aro, Comissió Provincial de Distribució d'Aliments de Girona, Consell Cohesió Social Ajuntament de Girona, Consell de la Gent Gran Salt, Consell Municipal d'Educació de l'Ajuntament de Girona, Consell Municipal de la Gent Gran Figueres, Consell Municipal de Sant Feliu de Guíxols, Coordinadora d'Entitats Girona Est, Coordinadora d'ONG's Solidàries de les Comarques Gironines i Alt Maresme, Espai Antiracista Girona Salt, Espai de Treball Protocol Víctimes de Tracta, Espai de treball Transfronterer d'intervenció social entre la Catalunya Nord i la Catalunya Sud, Federació Empreses d'Inserció

de Catalunya - FEICAT, Grup d'Immigració de la Comissió d'Organismes i Serveis per al foment de la llengua catalana de Girona, Grup de Dones de l'Alt Empordà, Itineraris d'Acollida Lingüística (IAL) i Taules d'Immigració a Banyoles, Calella, Figueres, La Bisbal d'Empordà, Palafrugell, Pineda de Mar, Olot, Salt i Torroella de Montgrí, Millora de la integració sociolaboral dels MENAS en empreses d'inserció, Pla Comunitari Construïm Ponts de Girona, Pla Comunitari Integrant Accions de Girona, Pla Comunitari Salt - Comissió d'Infants i Joves, Pla de Barris l'Escala, Pla Educatiu d'Entorn de Sant Feliu de Guíxols, Pla ICI (Pla d'Intervenció Comunitària Intercultural), Pla Local d'Inclusió Social PLIS de Lloret de Mar, Pla Municipal per a la Gent Gran Salt, Plataforma ciutadana Lloret de Mar, Plataforma Girona Acull, Plis Pla d'Inclusió Social (Ajuntament de Figueres), Programa Benestar i Comunitat Gironès, Garrotxa, Alt i Baix Empordà i La Selva, Programa Hàbits Saludables Girona Est, Programa Sempre Acompanyats (Barri Sant Narcís - Girona), Setmana de la felicitat Taialà - Girona, Taula Acollida de la Garrotxa, Taula comarcal de prevenció i pal·liació de la pobresa energètica del Gironès, Taula d'Entitats de Dones de Salt, Taula d'entitats de Suport a Immigrants Girona, Taula d'entitats de Vilablareix, Taula d'Habitatge de Blanes, Taula d'habitatge Torroella de Montgrí, Taula d'Infància del Pla de l'Estany, Taula d'Infància i Joventut de Sant Feliu de Guíxols, Taula d'Acollida de la Garrotxa, Taula d'Atenció a la Gent Gran a Baix Ter, Taula d'Entitats de Suport a Immigrants de les comarques gironines, Taula d'Entitats Socials de Salt (TESS), Taula d'inclusió i ocupació del PIA (Girona Est), Taula d'Inserció del Baix Empordà, Taula de Català del Pla de l'Estany, Taula de Cohesió Social de la Garrotxa, Taula de Foment del Treball en Xarxa del Gironès, Taula de Formació i Laboral de Salt (FIL), Taula de Garantia Juvenil del Gironès, Taula de Lluita contra la Violència de Gènere de Figueres, Taula de Participació Ciutadana de Porqueres, Taula de Pobresa de la Garrotxa, Taula de Solidaritat Malgrat de Mar, Taula de Tercer Sector - Grup inserció sociolaboral, Taula de Treball promogut per la UDG sobre Joves Migrants a Catalunya - Girona, Taula del Tercer Sector Social de Catalunya, Taula Directiva PIA (Programa Individual d'Atenció), Taula Entitats i Administració Fornells de la Selva, Taula Inclusió Garrotxa, Taula inclusió Girona Est - PIA, Taula Inclusió Social de l'Alt Empordà, Taula inserció Baix Empordà, Taula joves i ocupació Lloret de Mar, Taula Orientadors Laborals Alt Empordà, Taula Palamós Solidari, Taula Pla Educatiu d'entorn Roses, Taula Pla Educatiu d'Entorn Sant Feliu de Guíxols, Taula Socioeducativa de Pont Major de Girona, Taules del Programa Benestar i Comunitat de Dipsalut de les comarques de l'Alt Empordà, Baix Empordà, Pla de l'Estany i La Selva, Taules pel Dret a l'Habitatge de Figueres, Girona, L'Escala, Olot, Palafrugell, Palamós, Salt, Sant Feliu de Guíxols, Xarxa d'Horts Comunitaris Ecològics del Baix Empordà, Xarxa de Lluita pels Drets Socials de Girona, Xarxa Programa Caixa Proinfància a Girona, Salt, Figueres i Lloret de Mar, Xarxa Programa Incorpora d'Obra Social "la Caixa" a Girona

AGRAÏMENTS

Tipus de col·laboració:

- (1) Aportació econòmica
- (2) Aportació en espècie
- (3) Col·laboració en l'Àmbit d'Inserció Sociolaboral
- (4) Prestació de serveis
- (5) Acció solidària

EMPRESSES AMB COR

A Abacus Cooperativa (2 i 5), Abras Majo Assessors Mercantils (1), Acciona (3), AD Bosch Recanvis (1), AD Prats (1), Adecco ETT (3), ADS Escola (1), AG. Assessoria i Gestió Olot (1 i 5), Agri-Energia Elèctrica (2), Agro-botiga Agrícola El Progrés-Garbí (2), Airempuria brava Jip Aviació-Skydive Empuriabrava (1), Alares Human Services (3), Alqvimia (3), Alter Sinergies (1), Alydal (1), Alzamora Gràfiques (1), Alzamora Packaging (1 i 3), Angel Blanch (2), Aniol (1), Antoni Pons (1 i 2), Aplicacions Metalaym (1), Aqua Hotel (2), Ascensors Serra (1), Asilo Hermanitas de los Pobres (3), Asisgrup (3), Asisted Associació (3), ASPA Sarnella (1), Assegurances M. Àngels Casadellà (1), Assessoria Codina (1), ATTSU Tecnivap (1), Aulinas Assessors (1), Autocars Solà (4), Autotaller Gudayol (1), Avaluació i Planificació del Risc (1), Avancem Santa Clara (3), Axxon Selecting ETT (3)

B Bac Valves (1), Balneari Vichy Catalan (1 i 5), Bar Europa (1), Bar la Rutlla (5), Bar Marítim (1), Barba Bosch (1), Bassols Energia (1 i 2), Begudes Costa (2), Bell-lloc del Pla (1), Ben Net (3), Besora (1), Biot (3), Boadas 1880 (1), Bomer (1), Bugaderia Núria (3) · Bulthaupt Girona (1) · Burger King Spain (3)

C CaixaBank (1), Cal Flequer (2), Calçats Maia (2), Calçats Morató (1), Camachovivo (3), Camping Cala Gogo (3), Camping Esponellà (3), Camping Tucan (3), Can Feliu (1), Can Lllavanera (2), Can Ximenes (1), Capdevila Advocats (4), Caprabo (2 i 3), Carmelites (1), Carrefour Figueres (3), Casa Anamaria Resort Hotel (3), Casa Font (1), Casa Marieta (1), Catt ETT (3), Centre Escolar Roses (1), Centre Veterinari Costa Brava (1), Ceras Roura (1 i 2), CFI Servicios Limpieza (3), Cinema Truffaut (5), Cinemes Olot (1), Circus Arts Foundation (1 i 2), Claude Escola d'Idiomes (1), Clínica Bofill (1), Clínica Cervera (1, 2, 3, 4 i 5),

Clínica Girona (1), Clos Assessors (1), Club de Tennis la Bisbal (1), Coffee Center (1), Col·legi Enginyers Tècnics Industrials de Girona (1), Comercial Llevant (4), Comercial Nonó (1), Comexi Group (1, 2 i 5), Comger Girona i Província (3), Configirona (1), Construcciones Rea 2008 (3), Construccions Bellapart (1), Construccions J. Pallàs (4), Cont-Class Escola de dansa (5), Cooperativa Agrícola Progrés-Garbí (2), Cooperativa la Fageda (2), Copycolor (2), Corporacion Medicem (1), Cosgra (1), Costa Brava Fruticultors (3), Crea Ocupació (3), Creacions Jumi (2 i 3), Cremat (3), Creu Grogga (3), Cropics Patisserie (1 i 2), Cuarzo Vision (3), Cubus (1), Curós Espigulé (1), Cycosa (1)

D Daife (2), Darnés (2), Demaneragràfica (2 i 4), Dietètica Farigola (1), Digital Copisteria (1), Discoteca Millenium (2), Disseny Farner- Cala Nena (3), Doha Spain Development (3), Domoli (1), Dori Dori Roses (2), DR. Emilio Vita (1), DS De Serveis (3), Duna 3000 (1)

E E.I. Brot Serveis Integrals de Jardineria (3), Eco basics (3), Edat 3 Besalú-Centre de Serveis per a la Gent Gran (2 i 3), Edifred Empordanesa Disseny e Instal·lacions (1), El Corte Inglés (2), El Farolet (1), Electracomercial Centelles (2), Elèctrica Vaquer (2), Electricitat Mas (1), Electrodomèstics Vilaplana (4), Element Star (3), Embotits Casolans de l'Empordà (2), Embotits Luis Oliveras (1), Emporhotels (3), Endesa (2), Energy Tools Consulting (1, 2 i 4), Escola d'Art de Bonmatí (1 i 5), Escola les Alzines (1), Escola Oficial Idiomes Olot (1), Escola Vedruna de Palamós (1), Espai Gironès-Multi Spain Management (1 i 5), Establiments Olympia (1), Esteban Espuña (1 i 3), Eulen (3), Eurofirms (1, 2 i 3), Eurofirms Talent (3), Explotacions Agrícolas Bruguera (3), Explotacions Hoteleres del Salata (1), Explotacions Roda (1)

F F.X. Sanmartí (2), Factoria Cultural Coma Cros Coral Tribana (1), Fai Berti (1), Faibo (4), Família Cassany (1), Farmàcia Gratacós (4), Farmàcia Montanyà Dou (1), Farmàcia Pujolràs (4), Farmàcia Sureda (4), Ferreteria Agustí Grup (2, 4 i 5), Ferreteria Batlle (1), Ferrofusta (1), Figueras i Fills (4), Fleca Can Ferran (2), Fleca Rebull (2 i 5), FNG Spain (1), Fontfilva (1), Forn de Pà Cusí (2), Forn Sanés (4), Francisco Oller (3), Frankfurter König (3), Freinco (1 i 4), Fundiciones Olotenses (1), Funerària Alt Empordà Vicens (1), Fusteria Gifreu (4), Fusteria i Mobles Saubí (1), Fusteria Planella (1)

G Garatge Sala (4), Garbet Cooperativa (3), Garrotxa Serveis Immobiliaris 2011 (1), Garrotxa Serveis-grup (1), General Markets Food Iberia (2), Gestoria Santiago Fernández Carbó (1), Gesvia (1), Gfarma Parafarmàcia (1), Giromarc Montero (1), Girona Neta (3), Global Gestió Auxiliar (3), Global Grup (3), Granja Patisserie Rosa (2), Grup Minguet (1), Grup Municipal ERC (1), Grup Sifu (1 i 3), Grupo Bn Facility Services (3), Grupo Supeco-Maxor (3), Guadayol Autotaller (1), Guitart Hotels (3), Gumrex (1)

H Hamelin Brands (2), Haribo España (2), Henderson Fritz Roberto (3), Hermanos Canals (3), Hiper Decoració (1), Holding Masoliver Oliva (1, 2 i 4), Hopark (1), Horpisa (1), Hotel Ibis (3), Hotel Àncora (3), Hotel Canyelles Platja (1), Hotel Caribe (3), Hotel Ciutat de Girona (Faderson Girona) (3), Hotel Costabella (3), Hotel Doble Three by Hilton (3), Hotel Garbí (Hepasa) (3), Hotel GHT Aquarium (1), Hotel GHT Oasis Park (1), Hotel Guitart Central Park & Spa (3), Hotel Horitzó (3), Hotel l'Ast (2), Hotel La Llagosta (3), Hotel La Torre de Calella (3), Hotel Medes II (3), Hotel Mediterraneo Roses (1), Hotel Montecarlo (1), Hotel Peninsular (3), Hotel Sant Roc (3),

Hotel Santa Anna (3), Hotel Terrassa (1), Hotel Univers (3), Hotel Xainé (3), Hoteles Costa del Maresme (1), Hotel-Restaurant Cala Jóncols (3), Hotels Girona (3), Hotomisa (1), Huguet Cusi Franscesc (3)

I Icoen (1), Illa Mateva Càmping Resort (1), Ilunion Bugad Catalunya (3), Iman Temporing Ett (3), Imj Net (3), Imprempta Pagès (2), Indiar (1), Inet Cleaning Services Girona (3), Informàtica 3 Progest (1), Ingrid Moda (1), Iniciatives Turístiques (1), Instal·lacions Lluís-Lluís Juanita Vinyals (4), ITS 66 (1)

J J.Siete (1), Jaume Agell Torres i Altres (1), Joan Roura (2), Jocs L'Escala (3), Jolima (2), Josep Viñals (1), Julià Grup Furniture Solutions (2)

K Kiabi España (3), Kneipepau (3)

L L'Estanc de Salt (1), La Cuina del Mercat (1 i 5), La Salle (1 i 2), La Selva (2), La Termita Films (1), Laboratorios Hipra (1), Lampisteria Marchán (4), L'Ànec dels Prineus (2), Laboratorios Hipra (1), LC Paper 1881 (1), Lersa Electricitat (2), Librería el Cucut (1), Limhec (3), Limpiezas Roses Costa Brava (2 i 4), Línia Dinàmica Girona 2010 (1), Lith Gràfiques (4), Llar de l'Amistat Cheshire (3), Lloguersmobil (1), Lluís Oliveras (1), Lotei (1),

M M. Calm agència d'assegurances (1), Magda Prats Informàtica (1), Maha Maschinenbau Haldenwang España (1), Marc Magenti (1), Marco Dachs (1), Margarita Merceria (1), Marlex People Ett (3), Martin i Conesa (1), Mascotrans Logístics (2 i 4), Master Servei 24 Hores (3), Materials Banyoles (4), Matriçats (1), Meacabosch (1), Mecàniques Garrotxa (1), Mercader Cork (2), Mercadona (2), Mercat de Salt (2), Merkall Calçats (2), Merkalzados (2), Metall Lògic (1), Metec Mecanitzats (1), Mil Estrelles-la Bastida (3), Minguet Trans (1), Miquel Avícola (1), Mitsa (1), MITSA Manufactures Industrials de Tortellà (1), Món Prineu (1), Monervo (1),

Motonàutica Manel (4), Mudances Rapid (3), Mullor (3), Multiserveis Nдавant (3), Mundus Girona (3)

N Naus Agustí-Agustí Obres i Muntatges Industrials (4), Nдавant Multiserveis (3), NeteGES I Serveis El Drac (3), NeteGES Tot Net (3), Noel Alimentària (1, 2 i 3), Nou Center d'Aro (1), Nou Espiral (5), Novara Hotels (3)

O O'Clock (4), Oliva Motor (2 i 5), Olot Motor (1 i 4), Olser impremta (1), One School of English Language Center (1), Òptica Assumpta Solà (4), Òptica Maresme (4), Ortopèdia Bosch (2), Ou de l'estany (1), Oysho España (1 i 2)

P P.G. Travel-Grup Prestige (1), Pa i Tradició (2), Pal Beach Gestió (1), Palahí Arts Gràfiques (3), Panaderia Markus (2), Papalus (3), Papereria Empordà (4), Paviments I Construccions Llagostera (3), Peixos Puignau (3), Perfumeria Xaloc (3), Piscina La Selva (2), Pla De Martis (3), Planadis Girona (3), Plataforma Educativa (3), Pou Advocats (1), Premium Mix Group (Vichy Catalan) (3), Prevencontrol (3), Productos Concentrol (1), Promolac (1), Puig Alder (1), Punset Consultors Assegurances (1)

Q Quart Plat (3), Quintana Petit (1),

R Reale Seguros Generales (1 i 5), Recuperacions Industrials Martí Puig (2), Residència El Tura (3), Residència La Nostra Llar (3), Residència Pla de Martis (3), Residència Santa Maria Del Tura (3), Residència Toy (1), Restaurant el Bescanóni (2), Restaurant El Racó (1), Restaurant La Vila (3), Restaurant Rocfort (1), Ribas Alvarez Olot (1), Roberlo (1, 2 i 5), Ros Ducting (1), Roses Vacances Management (3), Rv Apartaments (3),

S Sabateria Joan Pons (2), Sabateria M. Carme Campeny (2), Sagrada Família Santa Clara Manzanillo (1), Saurina (1), Selid (3), Selvafil (1), Serrat Agrocuina Vall Bas (2), Sersall

(4), Serveis De Neteja I Control D'accès (3), Serveis integrals de Finques Urbanes (1), Serveis Integrals Lafuente (3), Servicio Doméstico (3), Servicios Ingesan (3), Servileva (1), Sidreria Txots Mar (3), Social Partners Corredoria (1), Societat Inversions Florals Banyoles (3), Soft Roses Empordà (4), Soxshop (1 i 5), Spinreact (1), SSFI Servicios Auxiliares (3), Step by Store (2), Stockinettes J.B. (1), Sumeplast (1), Suneris (1), Supermercados Champion (3), Supermercat Aldi (2), Supermercat Bon Preu (2), Supermercat Carrefour (2), Supermercat La Sirena (2)

T T500 Puratos (2), Taller mecànic Josep Gelpí (4), Tallers Casoal (1), Tallers Joa (1), Tané Hermètic (1), Tavit (1), Tax Economistas y abogados (1), Teixits Agell (1), Telemarketing Maset (3), Temporal Quality ETT (3), Textits i Cortines Emília (1), Tina NeteGES (3), Tintoreria Nuria (3), Torneria Ortiz (1), Torras Papel-Lecta Group (2), Tot Ric (3), Transports Banyoles (4), Transports Escapa (4), Transports Tresserras (1, 2 i 3), Tripnet (3), Trisox (1 i 5)

U UTE Aparcament Olot (1), UTE Ingesan-IGFA (3), UTE Terra Negra Mugadas (3), Utilitats (2 i 4)

V Valvi Assegur (1), Vayreda Bassols Casabó i Cia (1), Verde Limón (3), Vidres La Fageda (1), Vila Servei Assistència Tècnica (3), Vilabó Producte Frescos (3), Vilarrasa (1), Viñas-Graboleda Assessors (1), Vis Restaurashop (3), Visa Trans (4)

W Wakeful (3), Wattia Innova (1), Welaan (3)

X Xiringuito de la Mei (2)

Y Yute Banyoles (3)

Z Zoetis Manufacturing & Research Spain (1, 3 i 5)

ALTRES 3D Tècnics Montero (1), 8 fleques-pastisseries (2)

CLUBS AMB COR

Bàsquet Girona (5), Club Nàutic Estartit (1), Club Atlètic Olot (5), Club Ciclista Bas (1 i 5), Club Esportiu Besalú (5), Club Futbol St. Roc Olot (5), Club Golf Palamós (1), Club Natació Olot (1), Club Patinatge Artístic Olot (5), Club Tennis La Bisbal (1), GEIEG (1, 4 i 5), Gimnàs Club Esportiu Palamós (1), Rotary Club del Ripollès (1), Rotary Club Olot- La Garrotxa (1), Unió Esportiva Olot (2 i 5)

ASSOCIACIONS AMB COR

A AA VV Sant Ferriol-Garrotxa (5), AA VV Barri de Bonavista-Garrotxa (5), AA VV Sant Cristòfol/Mas Bernat-Garrotxa (2), AA VV Sant Francesc-Estires-Garrotxa (5), AA VV Sant Roc-Garrotxa (5), Agrupació Sardanista Olot (5), Agrupament Escolta i Guia Pla de l'Estany (1), Ajuntament d'Olot – ICCO-Dinàmig- Patronat d'esports-IMEJO (5), Ajuntament de Cadaqués (1), Ajuntament de Girona (3), Ajuntament de Montagut i Oix (1), Ajuntament de Sant Feliu de Pallerols (2 i 5), Ajuntament de Sant Jaume de Llierca (3), Alba Associació de Dones de la Garrotxa (1 i 5), Ani Tot Fitness (4 i 5), Art Movement (5), Asociación Española de Fundraising (1), Associació Auto Taxi Calella (1), Associació Camic's (1), Associació de la Medalla Miraculosa (1), Associació de Pensionistes i Jubilats Esplai d'Olot (1), Associació de Personal La Caixa (1), Associació de veïns i amics de Calella de Palafrugell (1), Associació de veïns i propietaris de Fenals (1), Associació del Llibre de la Festa Major de Torroella de Montgrí (1), Associació Hibiscus (5), Associació Integració per la Salut (3), Associació Pessebre Vivent de Joanetes (1), Associació Solidança (3)

B Brigada Municipal d'Olot (3 i 4)

C Capoeira Comanegra (5), Casa Cultural d'Andalusia de la Garrotxa (5), Catequistes de Malgrat de Mar (5), CEIP Mas Clara (5), Centre

Cultural Els Catòlics (1 i 5), Cobla del Conservatori de Música de Girona (5), Col·lectiu de Crítics del Cinema de Girona (1), Col·legi Cor de Maria (5), Col·legi d'Enginyers Tècnics Industrials de Girona (1), Colla Sardanista Sant Gregori (2), Consell Comarcal de la Garrotxa (5), Consorci d'Acció Social de la Garrotxa (1, 2 i 5), Consorci de Benestar Social del Ripollès (1), Consorci per la Normalització Lingüística (5), Consorci SIGMA (5), Cor Gospel Girona (5), Coral Atzavara (1), Coral de Quart (5), Coral de Vilablareix (5), Coral Juvenil de Pineda de Mar (2), Coral la Petita Lola (5), Coral les Vox (5), Coral Pinedenca (2), Coral Rossinyol (5), Coral Tribana (5), Coral Yes the Music (5), Corals de Malgrat (1), Corals de Pineda de Mar del concert Sta. Cecília (2), Country qui pugui (5), Cursa popular festes Sant Roc (5)

D Dinàmig (5), Donants de Sang (2)

E EME- Escola Municipal d'Expressió (5), Esbart Marboleny (5), Escola Castanyer (4 i 5), Escola Castellroc (5), Escola d'Adults de Salt (5), Escola dansa Violeta Arp (5), Escola d'Art Bonmatí (5), Escola de dansa Esbart Olot (5), Escola El Morrot (5), Escola Empordanet (5), Escola FEDAC de Pineda (2), Escola Joan de Margarit (5), Escola Malagrida (5), Escola Oficial d'Idiomes d'Olot (5), Escola Petit Plançó (2 i 5), Escola Pia Olot (5), Escola Pla de Dalt (5), Escola Poble Nou de Pineda (2 i 5), Escola Sant Roc (5), Escola Volcà Bisarroques (5), Espiga Solidària (4), Esplai La Caixa (1), Esquerra Republicana de Catalunya - Llagostera (1), ESTIL Teatre (1), Eva Durban Corporal i Artístic (5)

F Fundació Astres (3), Fundació Champagnat (1), Fundació del Convent de Santa Clara (1), Fundació H2O Canet Esport i Salut (1), Fundació Hospital Comarcal de la Garrotxa (5), Fundació Marlex (1), Fundació Marmessoria del General Escofet (1), Fundació Metalquímia (1),

Fundació Montilivi (3), Fundació Olotenses (1), Fundació Privada Escola Sant Vicenç de Paul (1), Fundació Privada Gentis (3), Fundació Privada Maria Pagès Horts (1), Fundació Privada Marmessoria General Escofet (1), Fundació Privada Ramon Noguera (3), Fundació Privada Resilis (3), Fundació Salut Empordà i Coop (4), Fundació Salvador Dalí (4), Fundació Valvi (5), Fundación Real Dreams (1)

G Garrotxa Diversa (5), Gent Gran Porqueres (5), Girona Banda Band (5), Grimaldi Dance (5), Grup de Teatre Increixendo (5), Grup de sevillanes Algarabía (5), Grup de Teatre Gent Gran (5), Grup excursionista Els Xirucaires (4), Grup Miratge (5), Grup Vell Galligants (5)

H Hermandad del Rocío - Zambomba (2), Hospital de Palamós (2)

I IES Bosc de la Coma (5), IES La Garrotxa (5), IES Montsacopa (5), IES Salvador Vilarrasa (5), IMEJO (5), Institut de Santa Coloma de Farners (2), Institut de Sils (1), Institut Municipal d'Esports i Lleure d'Olot (5), Institut Municipal de Cultura d'Olot (2 i 5), Institut Rocagrossa (2), Integra (4 i 5)

J Joventuts Musicals de Palamós (1 i 5)

L La Fageda Fundació (2), La Sala (5), Les Veus de l'Estany (5), Lògia Sant Jordi (1)

M Marta Munyoz dansa del ventre (5), Marxa Nadalenca Olot (5), Marxa popular Vall de Bianya (5), Museu del Joguet de Catalunya (4)

N Nova Llabor Gospelt Ateneu (5)

O Ofolk- Ball a la plaça (5), Orfeó Popular Olotí (5),

P Penya Barcelonista Montgí i Comarca (1), Policia Municipal de Girona (5), R , Real Estamento Militar de Principado de Gerona (1)

S S.A.T Alt Empordà (1), Societat l'Amistat (1)

T Tam Tam Gospel (5), Trio Faristol (5)

U Unió de Comerciants-Federació del Comerç de La Bisbal (5)

ALTRES 4R (1 i 2), 9 Art (1)

ENTITATS RELIGIOSES

B Bisbat de Girona (1)

C Capella Desamparats (1), Caputxins Ordre de Framenors d'Arenys de Mar (1), Carmelites de la Caritat Vedruna (1), Carmelites (1), Carmelites de Banyoles (1), Clarisses Fraternitat Sant Clara (1), Comunitat Vedruna (1), Convent Santa Clara (1)

M Missioners Claretians (1), Missioneres Cor de Maria Garrotxa (1), Missioneres Cor de Maria Girona (1), Monestir Mare de Déu dels Àngels (1), Monestir Santa Maria Solius (1)

O Obra de Maria (1)

P Patronat Andreu Guri Sala (1)

R Religioses de les Escoles Pies (1), Religioses Filles de Sant Josep (1)

S Sagrada Família Santa Clara Manzanillo (1), Santuari de la Mare de Déu de la Font Santa (1), Santurari de la Mare de Déu de la Salut (1), Santuari de la Mare de Déu del Mont (1), Santuari de la Mare de Déu dels Àngels (1), Santuari Santa Afra (1)

MITJANS DE COMUNICACIÓ

PREMSA ESCRITA

Diari de Girona
El Mirador
Els Colors
El Full Parroquial
El Punt Avui
El Senyal
Gidona
La Comarca d'Olot
L'Empordà
L'Ham

RÀDIOS

Bas Ràdio
Els 40
Ràdio Banyoles
Ràdio Besalú
Ràdio Cap de Creus
Ràdio del Bisbat de Girona
Ràdio Estel
Ràdio La Vall
Ràdio Les Planes
Ràdio Montgrí
Ràdio Olot
Ràdio Sant Gregori
Ràdio Sant Joan
Ràdio Sant Julià de Llor i Bonmatí
Ràdio Vilafant
Ràdio 90
SER Girona

TELEVISIONS LOCALS

Canal 10 Empordà
Televisió de Banyoles
Televisió de Girona
Televisió d'Olot

MITJANS DIGITALS

Catalunya Cristiana
El Garrotxí
Empordà.info

PROJECTES I SERVEIS

Alt Empordà Interior

Amer

Anglès

Arbúcies

Arenys de Mar

Arenys de Munt

Baix Ter

Begur

Bescanó

Blanes

Bonmatí

Breda

Cadaqués

Caldes de Malavella

Calella

Canet de Mar

Cassà de la Selva

Castelló d'Empúries

Fornells de la Selva

Garrotxa

Girona

Hostalric

La Bisbal d'Empordà

La Cellera de Ter

L'Escala

Llambilles-Quart

Llagostera

Lloret de Mar

Maçanet de la Selva

Malgrat de Mar

Palafrugell

Palamós-St. Joan

Pals

Pineda de Mar- Poblenu

Pineda de Mar- Sta. Maria

Pla de l'Estany

Portbou

Riudarenes

Roses

Salt

St. Antoni de Calonge

St. Feliu- Vall d'Aro

St. Gregori

St. Pol de Mar

Sta. Coloma de Farners

Sta. Susanna

Sils

Tordera

Tossa de Mar

Vidreres

Vilobí d'Onyar



CÀRITAS ALT EMPORDÀ INTERIOR

Plaça St. Vicenç de Patil, 2
17600 Figueres
972 50 41 52 - 636 966 506
figueres@caritasgirona.cat

CÀRITAS AMER

Rambla Monestir, 11
17170 Amer
606 992 902
amer@caritasgirona.cat

CÀRITAS ANGLÈS

C/ Major, 19
17160 Anglès
972 42 02 53
angles@caritasgirona.cat

CÀRITAS ARBÚCIES

C/ Vern, 9
17401 Arbúcies
972 86 00 80
arbucies@caritasgirona.cat

CÀRITAS ARENYS DE MAR

C/ Riera del Pare Fita, 54
08350 Arenys de Mar
937 95 89 68
arenysdemar@caritasgirona.cat

CÀRITAS ARENYS DE MUNT

C/ Amadeu Vives, 13, baixos
08358 Arenys de Munt
937 95 03 20 - 696 107 605
arenysdemunt@caritasgirona.cat

CÀRITAS BAIX TER

C/ St. Genís, 6
17257 Torroella de Montgrí
972 75 57 90
baixter@caritasgirona.cat

CÀRITAS BEGUR

C/ Coma i Ros, 1
17255 Begur
begur@caritasgirona.cat

CÀRITAS BESCANÓ

Plaça de l'Església de St. Llorenç, 3
17162 Bescanó
872 98 01 59 - 682 346 990
bescano@caritasgirona.cat

CÀRITAS BLANES

C/ Anselm Clavé, 59
17300 Blanes
972 35 25 72
blanes@caritasgirona.cat

CÀRITAS BONMATÍ

C/ Església, 4
17164 Bonmatí
607 542 245
bonmatí@caritasgirona.cat

CÀRITAS BREDÀ

C/ de l'Església, 3
17400 Breda
972 87 01 88
breda@caritasgirona.cat

CÀRITAS CADAQUÉS

Rectoria - Carrer Dr. Callís, 15
17488 Cadaqués
972 25 92 36
cadaques@caritasgirona.cat

CÀRITAS CALDES DE MALAVELLA

C/ Rosselló, s/n
17455 Caldes de Malavella
972 47 00 40 - 676 887 228
caldes@caritasgirona.cat

CÀRITAS CALELLA

C/ de l'Església, 51
08370 Calella
93 769 45 06
calella@caritasgirona.cat

CÀRITAS CANET DE MAR

Plaça l'Església, 17
08360 Canet de Mar
93 794 03 94 - 681 344 054

CÀRITAS CASSÀ DE LA SELVA

C/ Joaquim Bosch, 2
17244 Cassà de la Selva
972 46 01 63
cassa@caritasgirona.cat

CÀRITAS CASTELLÓ D'EMPÚRIES

C/ Gallines, 10A
17486 Castelló d'Empúries
972 15 89 36
castello@caritasgirona.cat

CÀRITAS FORNELLS DE LA SELVA

C/ Riu, 12
17458 Fornells de la Selva
972 47 61 07
fornells@caritasgirona.cat

CÀRITAS GARROTXA

Ronda Paraires, 1
17800 Olot
972 27 28 40 - 606 847 707
garrotxa@caritasgirona.cat

CÀRITAS INTERPARROQUIAL DE GIRONA

c/ Narcís Blanch, 26
17003 Girona
Tel. 972 749188
girona@caritasgirona.cat

CÀRITAS HOSTALRIC

C/ Forn, 3
17450 Hostalric
972 86 41 99
hostalric@caritasgirona.cat

CÀRITAS LA BISBAL D'EMPORDÀ

C/ Sta. Maria del Puig, 20
17100 La Bisbal d'Empordà
872 02 24 63
labisbal@caritasgirona.cat

CÀRITAS LA CELLERA DE TER

Plaça de l'Església, 7
17165 La Celler de Ter
972 42 16 64
lacellera@caritasgirona.cat

CÀRITAS L'ESCALA

C/ del Port, 49
17130 L'Escala
972 77 38 38
lescala@caritasgirona.cat

CÀRITAS LLAGOSTERA

C/ Processó, 3
17240 Llagostera
972 83 01 72
llagostera@caritasgirona.cat

CÀRITAS LLAMBILLES-QUART

P/ Església, 1
17243 Llambilles
639 818 699
llambillesquart@caritasgirona.cat

CÀRITAS LLORET DE MAR

Plaça de l'Església, 4, Baixos
17310 Lloret de Mar
972 37 32 78
lloret@caritasgirona.cat

CÀRITAS MAÇANET DE LA SELVA

Plaça de l'Església, 18
17412 Maçanet de la Selva
972 85 80 15
macanet@caritasgirona.cat

CÀRITAS MALGRAT DE MAR

C/ Abat Oliva, 9
08380 Malgrat de Mar
937 65 50 06 - 937 61 01 85
malgrat@caritasgirona.cat

CÀRITAS PALAFRUGELL-MONT-RAS

C/ Caritat, 66
17200 Palafrugell
972 61 02 97
palafrugell@caritasgirona.cat

CÀRITAS PALAMÓS-SANT JOAN

C/ Puigpedró, 20
17230 Palamós
972 31 31 44 - 659 213 157
palamos-santjoan@caritasgirona.cat

CÀRITAS PALS

Plaça de l'Església, 3
17256 Pals
972 63 61 07
pals@caritasgirona.cat

CÀRITAS PINEDA DE MAR-POBLENOU

Avda. Mediterrani, 40
08397 Pineda de Mar
93 769 72 27
poblenou@caritasgirona.cat

CÀRITAS PINEDA DE MAR-SANTA MARIA

C/ St. Antoni, 15
08397 Pineda de Mar
683 150 500
santamariapineda@caritasgirona.cat

CÀRITAS PLA DE L'ESTANY

C/ Muralla, 28
17820 Banyoles
972 58 30 55
banyoles@caritasgirona.cat

CÀRITAS PORTBOU

C/ De l'Església, s/n
17497 Portbou
618 455 347
portbou@caritasgirona.cat

CÀRITAS RIUDARENES

Plaça de la Vila, 8, baixos
17421 Riudarenes
670 772 260
riudarenes@caritasgirona.cat

CÀRITAS ROSES

C/ Mn. Carles Feliu, 18 baixos
17480 Roses
972 15 35 86
roses@caritasgirona.cat

CÀRITAS SALT

Hotel d'Entitats de Salt (despatx 1.07)
C/ Sant Dionís, 42
17190 Salt
972 24 24 72 - 619 536 783
salt@caritasgirona.cat

CÀRITAS SANT FELIU-VALL D'ARO

Plaça Gaziell, 1
17220 Sant Feliu de Guíxols
972 32 17 82
santfeliuvallaro@caritasgirona.cat

CÀRITAS SANT GREGORI

C/ Baix, 82
17150 Sant Gregori
616 605 374
santgregori@caritasgirona.cat

CÀRITAS SANT POL DE MAR

C/ Abat Deàs, 47
08395 Sant Pol de Mar
653 805 138
santpol@caritasgirona.cat

CÀRITAS SANTA COLOMA DE FARNERS

C/ Major, 30
17430 Santa Coloma de Farners
972 84 27 20
santacoloma@caritasgirona.cat

CÀRITAS SANTA SUSANNA

C/ Jaume I, 38
08398 Santa Susanna
683415910
santasusanna@caritasgirona.cat

CÀRITAS SILS

Plaça Sant Marc, 2
17410 Sils
972 85 31 56 - 609 00 11 15
sils@caritasgirona.cat

CÀRITAS TORDERA

C/ Ciutadans, 6-8
08490 Tordera
937 64 00 73
tordera@caritasgirona.cat

CÀRITAS TOSSA DE MAR

C/Sant Antoni, 5
17320 Tossa de Mar
653 267 776

CÀRITAS VIDRERES

C/ La Cellera, 13
17411 Vidreres
vidreres@caritasgirona.cat

CÀRITAS VILOBÍ D'ONYAR

Plaça de l'Església, 2
17185 Vilobí d'Onyar
972 47 30 42
vilobi@caritasgirona.cat



El teu compromís
millora el món

Càritas
Diocesana de Girona

www.caritasgirona.cat

 @caritasgirona

 /caritasgirona

 caritasgirona

 caritas@caritasgirona.cat