

DECLARACIÓ AMBIENTAL 2022

ECONOMIA SOLIDÀRIA EMPRESA D'INSERCIÓ SLU

ecosol
economia solidària

Empresa d'inserció de
Càritas
Diocesana de Girona

1. Presentació de l'organització	2
1.1 Dades administratives	3
1.2 Activitats i les nostres instal·lacions	3
a) Serveis de manteniment integral d'edificis, i serveis de neteja industrial, domèstica, comercial i de grans superfícies.	3
b) Servei de recollida i gestió de roba usada.	5
1.3 Organigrama	8
2. Política Ambiental	9
3. Sistema integrat de gestió	11
4. Objectius i fites	12
4.2 Planificació d'objectius 2023	15
4.3 Millores ambientals implantades 2022	16
4.4 Planificació millores ambientals 2023	17
4.5 Objectius de desenvolupament sostenible- Agenda 2030	18
5. Aspectes ambientals	21
5.1 Abast temporal de l'anàlisi	21
5.2 Mètode d'avaluació	21
5.3 Avaluació dels aspectes ambientals	22
6. Comportament ambiental	24
6.1 Qüestions prèvies a la presentació dels resultats	24
6.2 Gestió i control dels vectors ambientals	25
7. Formació i comunicació ambiental	43
8. Declaració de compliment legal i resum tràmits principals	46
9. Període de validesa de la declaració ambiental i dades del verificador ambiental	47

1. PRESENTACIÓ DE L'ORGANITZACIÓ

ECOSOL és l'empresa d'inserció de Càritas Diocesana de Girona, fundada l'any 2009.

La Missió és facilitar la inserció laboral de persones que es troben en situació de vulnerabilitat social i laboral des d'una empresa econòmicament rendible, en la qual es mantenen criteris de qualitat en la prestació de serveis i la gestió, contribuint així al desenvolupament sostenible, econòmic i social.

Visió

Esdevenir referents en el nostre territori en l'àmbit de la inserció laboral per persones en situació d'exclusió social. Ens volem distingir per l'excel·lència dels nostres serveis i dels nostres productes, així com pel nostre compromís en el treball per la justícia social.

Valors

- **PROFESSIONALITAT:** Amb un equip humà qualificat i obert a la formació contínua, flexible i adaptable als canvis i necessitats de l'entorn com a garantia per assolir l'excel·lència en els serveis prestats.
- **PARTICIPACIÓ:** Entitat vinculada a la comunitat, transparent en la seva gestió del dia a dia i amb un alt nivell de complementarietat amb les persones treballadores i els agents del territori.
- **EMPREDORÍA SOCIAL:** Generant els recursos necessaris per al desenvolupament de les nostres activitats, actuant de manera eficient, eficaç i responsable envers les persones i l'entorn.
- **INNOVACIÓ:** En la recerca constant d'eines, coneixements, mètodes i tecnologies per aplicar a la prestació del servei, a la comunicació i a la informació, amb l'objectiu de millorar, crear i desenvolupar projectes sostenibles.
- **ACCIÓ COMUNITÀRIA:** Tenint en compte les capacitats, recursos i especialitats dels diversos actors del territori, s'ha de tendir cap a la pluralitat en la provisió dels serveis (comptant amb els agents del teixit social, econòmic i del tercer sector), aprofundint en la cohesió social i fent ús del treball en xarxa.
- **TRANSVERSALITAT:** Totes les persones implicades en el desenvolupament del Pla Estratègic han d'incorporar la visió, enfocament, línies de treball i objectius comuns, alhora que preserven les seves especialitats tècniques i organitzatives.
- **MEDI AMBIENT:** ECOSOL adopta, com a línia estratègica, la seva responsabilitat en la protecció del medi ambient com a part de la seva responsabilitat social envers els treballadors i treballadores, les empreses clients, col·laboradors i la societat en general. Tot això s'emmarca en la Declaració ambiental de l'empresa.

1.1 Dades administratives

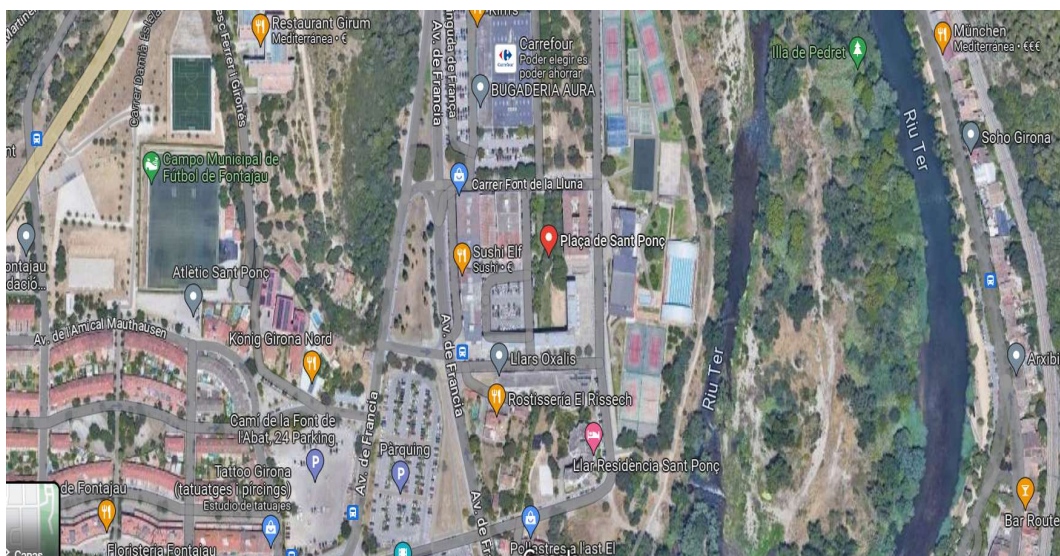
Les dades administratives de l'empresa:

- Número registre empresa d'inserció: REI/029
- Adreça: Pujada de la Mercè, 8 17004 Girona
- Telèfon: 972 20 49 80
- NIF: B17859786
- CNAE 2009: 889
- Correu electrònic: ecosol@caritasgirona.cat
- Web: www.caritasgirona.cat

1.2 Activitats i les nostres instal·lacions

- a) **Serveis de manteniment integral d'edificis, i serveis de neteja industrial, domèstica, comercial i de grans superfícies.**

Adreça PLAÇA DE SANT PONÇ, 9 LOC. 1A Població 17007, GIRONA



Activitat: Activitats de neteja i manteniment d'edificis.

Les persones: Tenim 6 persones d'estructura i 33 persones en procés inserció i 3 persones subrogades. Les persones treballadores en inserció en aquesta línia se'ls ofereix un contracte de treball mínim de 21 hores/setmana durant un temps de 6 mesos prorrogable fins a 24 mesos.



Imatge 1. Treballs de manteniment.



Imatge 2. Treballs de manteniment a la via urbana.



Imatge 3. Treball instal·lacions elèctriques, enllumenat Nadal.



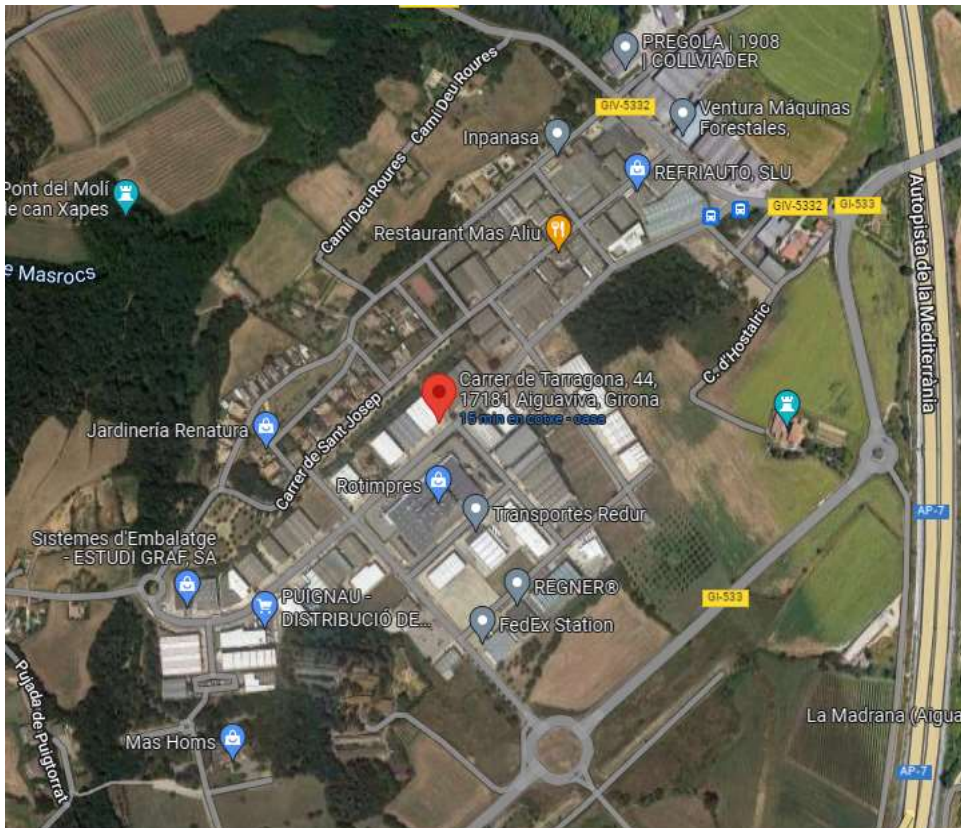
Imatge 4. Treballs instal·lacions elèctriques.



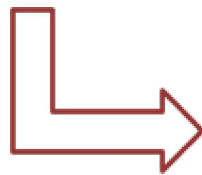
Imatge 5. Serveis de neteja.

b) Servei de recollida i gestió de roba usada.

Adreça C/ TARRAGONA, 44 Població 17181, AIGUAVIVA



Imatge 6. Plànol de situació magatzem recollida i gestió de roba usada(Aiguaviva)



Imatge 7. Entrada magatzem Aiguaviva.

Activitat: Recollida i gestió de roba usada.

Es realitzen feines de recollida i gestió de roba usada, tant de contenidors de la via pública, com els excedents dels robbers o donatius de particulars i, a més, es realitzen accions d'informació i tallers de sensibilització mediambiental a la província de Girona. Els projectes es fan en parteneriat amb Formació i Treball (empresa d'inserció de Càritas Diocesana de Barcelona) i en coordinació amb el projecte moda RE de Càritas Española.

Les persones: En aquesta línia de treball s'ofereixen 1 lloc de treball d'estructura i 3 llocs de treball d'inserció de jornada completa amb contractes de mínim 6 mesos i prorrogables fins als 36 mesos, segons el procés de cada persona participant. Les categories són de xofer i auxiliar de magatzem.

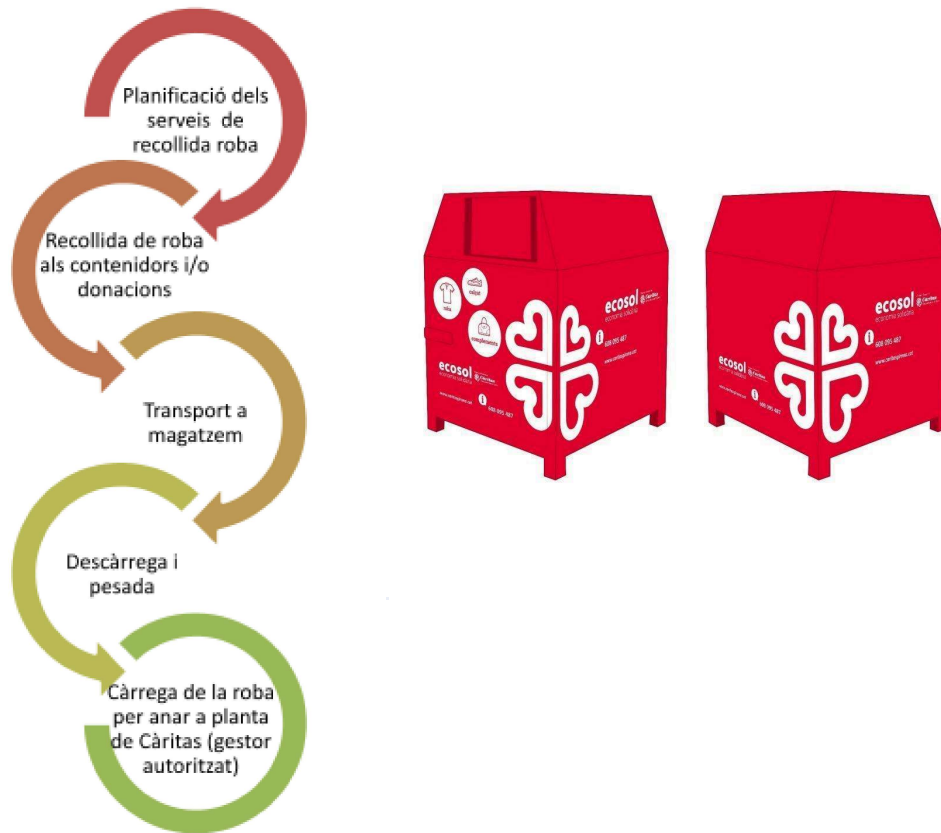


Imatge 8. Foto durant el servei de recollida i gestió de roba usada.

Ecosol com a empresa i el servei de recollida i gestió de roba usada, no es una sistema lineal, sinó d'economia circular.



Imatge 9. Economia Circular al projecte de tèxtil.



Com a Gestor de residus autoritzats E-1821.19 podem garantir la traçabilitat de residus recollits a cada contenidor.

Durant l'any 2022, han passat pel procés de selecció més de 200 persones en totes les activitats d'ECOSOL. El nombre de persones que han realitzat itinerari sociolaboral a Ecosol ha estat de 163 persones, d'aquestes 100 són homes i 63 són dones. El fet que hi hagi una diferència important entre ambdós sexes és que hi ha un sector d'activitat que atén a moltes persones i molt masculinitzat, aquesta és la línia de muntatge, lloguer i recuperació de bicicletes.

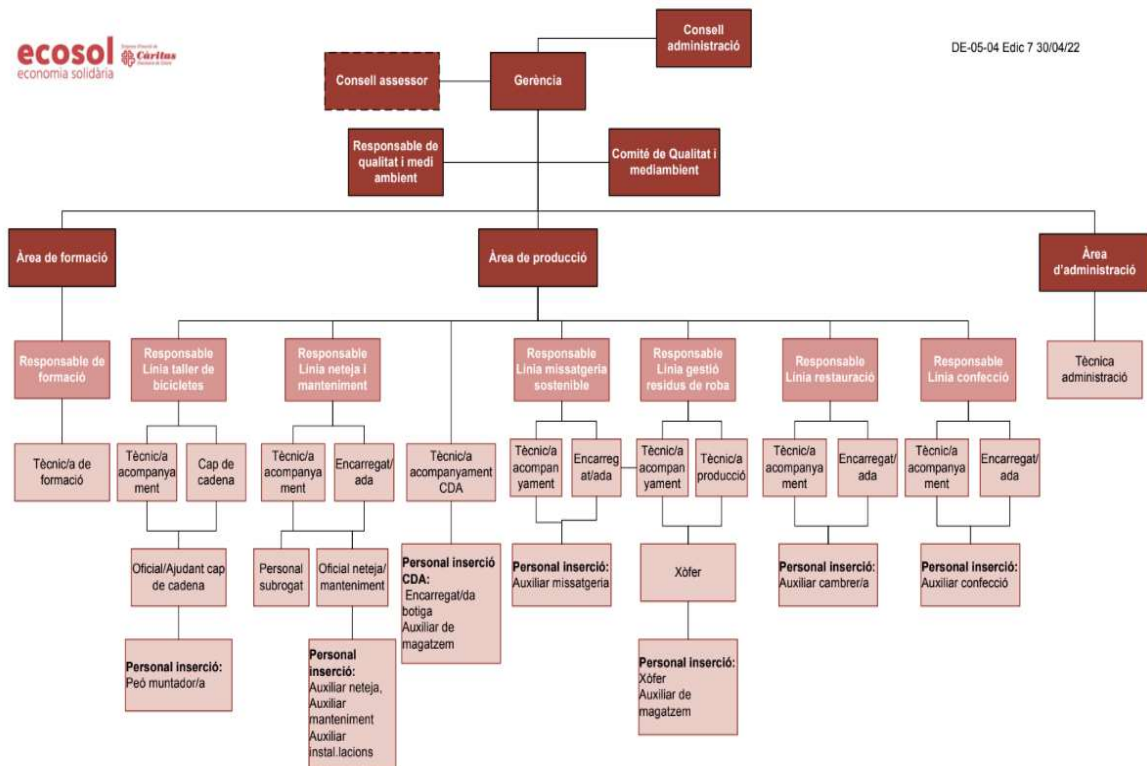
Del total de persones que han fet procés d'inserció a Ecosol, 77 han finalitzat el seu itinerari i 16 han finalitzat el seu contracte per no superar el període de prova o per causes externes a la contractació.

En aquest 2022, 35 persones han fet inserció a l'empresa ordinària o s'han incorporat com a personal d'estructura a Ecosol. D'aquestes 35 persones, 29 han finalitzat l'itinerari l'any 2022 i 6 fan seguiment de recerca durant el 2022 després de la finalització dels seus itineraris al 2021. La resta de persones que finalitzen, 17 manifesten no voler buscar feina perquè no està dins els seus objectius, 2 no volen buscar feina per conciliació familiar, 6 persones no fan

seguiment amb el personal tècnic i 23 segueixen en recerca activa de feina. Ens situem en un 42% d'insercions de les persones que participen en un itinerari sociolaboral a Ecosol.

El compromís d'Ecosol és trobar un equilibri entre la inserció sociolaboral i oferir uns serveis professionals i de qualitat.

1.3 Organigrama



Es disposa de la descripció dels perfils de lloc de treball on es descriuen les responsabilitats per a cada una de les funcions descrites en l'organigrama.

2. POLÍTICA AMBIENTAL

A Economia Solidària E.I., d'una manera àmplia, la idea de qualitat i de sostenibilitat ens remet a fer bé les coses per a aconseguir aquells objectius que ens proposem aplicant criteris de gestió ambiental.

Conceptes de qualitat tal com: la importància dels valors, l'orientació cap a les necessitats de les persones i la seva capacitat, l'esforç permanent per millorar les coses, formen part de les pràctiques habituals d'Economia Solidària E.I.

Aquesta és una empresa que té com a objectiu la inserció sociolaboral de les persones en situació o risc d'exclusió social mitjançant espais reals de treball en serveis de neteja, i manteniment integral d'edificis i en la recollida i gestió de roba usada. Per arribar a aconseguir aquesta fita es treballa en la millora continua tant de la formació de les persones com de la realització del servei de neteja, en el manteniment integral d'edificis i en la gestió de residus de roba en criteris de sostenibilitat ambiental.

Per això els pilars de la nostra política estan enfocats, en les persones, el servei i en el compromís de la protecció del medi ambient. Aquests són:

- La qualitat dels serveis de neteja, manteniment d'edificis i de recollida i gestió de roba usada, d'acord al nivell de les expectatives del client, si no per sobre.
- Potenciar d'integració de persones amb risc d'exclusió social mitjançant la seva capacitat, formació i treball.
- Aplicació de la millora contínua en els serveis de neteja, manteniment d'edificis, de recollida i gestió de roba usada i del sistema integrat de gestió per assolir la millora dels resultats ambientals.
- Definir, crear i aplicar els procediments, metodologies i registres necessaris per desplegar les polítiques definides en el manual.
- Mantenir el Sistema Integrat de Gestió.
- Compromís del compliment de la normativa d'aplicació i amb qualsevol altre requisit que l'Entitat subscrigui.
- La prevenció de la contaminació en totes les activitats que porta a terme.

Per això, el Consell d'Administració d'ECOSOL adquirim el compromís de treballar per impulsar el nostre Sistema Integrat de Gestió, en tot el conjunt de l'entitat: en totes les seves àrees i en el marc de la seva activitat.

Els objectius fixats son una conseqüència del compromís ferm de l'alta direcció de la organització a la Política i es fixen en les funcions i nivells pertinents donat que:

- Cada objectiu ve acompanyat d'un conjunt d'accions proposades per membres directament implicats en elles.
- Cada acció té assignada uns responsables, unes dates de consecució, i unes persones encarregades del seu seguiment (els membres del servei de qualitat de l'empresa).

Apliquem el punt de vista preventiu a l'hora de planificar el Sistema Integrat de Gestió i tots els seus processos identificant els riscos i les oportunitats a tenir en compte per tal d'obtenir els resultats que esperem i programant accions per a tractar-los.

El Consell d'Administració difondrà la política a tots els nivells de l'organització i a la resta de parts interessades.

3. SISTEMA INTEGRAT DE GESTIÓ

El nostre Sistema Integrat de Gestió estableix els requisits per a la documentació, la implantació, el manteniment i la millora contínua de tots els processos i les persones que realitzen, gestionen i verifiquen les activitats de Neteja i manteniment d'edificis; Recollida i gestió de roba usada.

L'entitat, així com totes les parts interessades, estan implicades en el desenvolupament del sistema integrat de gestió, a través de reunions periòdiques i comitès pel seu seguiment.

Es col·labora activament amb entitats locals així com associacions i organitzacions per tal de poder donar resposta a les necessitats que puguin sorgir en cada moment.

Per l'establiment del Sistema Integrat de Gestió de ECONOMIA SOLIDARIA, S.L.U. es prenen com a referència les Normes UNE-EN ISO 9001:2015, UNE-EN ISO 14001:2015 i Reglament no 1221/2009, Reglament nº 2017 (UE)/1505 EMAS i Reglament (UE) 2018/2026 EMAS .

En el present sistema de gestió, s'identifica com a no aplicable i per tant és sotmès a exclusió el requisit de norma corresponent a l'apartat 8.3. Disseny i desenvolupament, tanmateix aquesta exclusió no afecta a la capacitat o responsabilitat de ECONOMIA SOLIDÀRIA, S.L.U. per a prestar serveis que compleixin amb els requisits del Client i els reglamentaris aplicables.

Els centres de treball inclosos en l'àmbit de certificació són els situats a:

- SERVEIS DE NETEJA I DE MANTENIMENTS D'EDIFICIS I SERVEI DE RECOLLIDA I GESTIÓ DE ROBA USADA:
Plaça Sant Ponç, 9, Baixos- 17002 Girona
C/ Tarragona, 44. Pol. Ind Mas Aliu- 17181 Aiguaviva.

No es contracten externament processos que afecten a la conformitat del producte i la de la prestació dels serveis.

4. OBJECTIUS I FITES

Per tal de complir amb la millora continua que estableixen els sistemes de gestió adoptats, s'han establert objectius i fites que són revisats i analitzats periòdicament per avaluar-ne el compliment i establir si és necessari accions de millora; Es tenen en compte els aspectes significatius per establir el programa de gestió de l'Entitat per tal de poder minimitzar-ne l'impacte.

També es duren a terme cada any auditories internes per a verificar que el sistema compleix amb tots els requisits.

A continuació es presenten els Objectius i fites ambientals establerts per a l'exercici 2022.

4.1 Quadre de planificació i seguiment d'objectius 2022

OBJECTIU ESTRATÈGIC	RESULTAT ESPERAT	RESULTAT SEGUIMENT 12/22	OBJECTIUS OPERATIUS	RESP	INDICADOR	TERMINI	RESULTAT SEGUIMENT 12/22	RESULTAT ESPERAT
OBJECTIUS PENDENTS ASSOLIMENT 2021								
1.3 Millorar les sinergies entre totes les línies d'ECOSOL	Implantació del 100% dels protocols comuns detectats	75% assoliment	1.3.2 Elaboració i implantació de protocols comuns a totes les línies	Responsables de les línies + Responsable del SIG + Gerència	% de protocols comuns implantats respecte dels detectats	06/22	75% assoliment	100% de protocols comuns implantats respecte dels detectats
1.4 Millorar el funcionament intern a través de l'actuació harmonitzada del personal tècnic	Implantació del 100% dels protocols comuns detectats	75% assoliment						
2.1 Afavorir la participació de les persones	Model de participació elaborat	No Assolit	2.1.1 Formar les persones que integren els equips, tant voluntàries com contractades, per preparar-les per fomentar la participació de totes persones que formen ECOSOL	Tot l'equip	<i>Model de participació elaborat</i>	03/22	No assolit	Model participació realitzat i implantat

			REFORMULEM OBJECTIU: Elaboració del Model de participació					
2.3 Avançar cap a un Pla de desenvolupament del personal	Mitjana de competències x departament ha millorat	Assolit 100%						
2.4 Millorar la detecció de necessitats formatives transversals i per línia d'activitat	Mitjana de competències x departament ha millorat	Assolit 100%						
6.3 Reduir consum elèctric del centre de treball Aiguaviva	Kw/h	Assolit 100%						
6.5 Reducció envasos de plàstic activitat de neteja	Reducció Kg residus totals/any .	Assolit 100%	6.5.1 Recerca de proveïdor que ens pugui oferir aquesta possibilitat de reciclatge d'envasos	Responsable activitat neteja	Si/No	03/22	Assolit 100%	Compra realitzada: No
OBJECTIU ESTRATÈGIC	RESULTAT ESPERAT	RESULTAT SEGUIMENT 12/22	OBJECTIUS OPERATIUS	RESP	INDICADOR DE SEGUIMENT	TERMINI	RESULTAT SEGUIMENT 12/22	RESULTAT ESPERAT
OBJECTIUS 2022								
1.1 Avançar cap a una comunicació interna i externa efectiva	Increment d'accessos al portal del personal d'inserció respecte 2021	Assolit 100%	1.1.2 Seguiment de l'aplicació de les accions establertes al Quadre de comunicació	Responsable del SIG	n de reunions realitzades / any n d'accions de comunicació realitzades /any (exceptuant reunions)	12/22	Assolit 100%	90 % de reunions realitzades respectes de les planificades 90 % d'accions de comunicació realitzades respectes de les planificades (exceptuant reunions)

2.1 Afavorir la participació de les persones	Model de participació elaborat	75% assoliment	2.1.2 Disseny d'una acció significativa on es posi de relleu la participació de persones treballadores d'inserció, voluntariat, personal tècnic, persones de plantilla i equip directiu. Prova pilot per ser replicada	Tot l'equip	Acció realitzada - N ^o de accions replicades/N ^o accions previstes de replicar	06/22	Assolit 100%	1 Acció de participació realitzada N ^o de accions replicades/N ^o accions previstes de replicar
3.1 Avançar en la definició de les estratègies comercials a implementar	Pla d'acció comercial elaborat	No assolit	3.1.2 Un cop decidida l'estratègia: contractació comercial, dedicació hores a tasques comercials, més presència en canals de comunicació externs...determinar les accions a portar a terme.	Responsables de les línies + Gerència	N ^o d'accions comercials implementades % d'increment de clients anual	08/22	No assolit	N ^o d'accions implementades % d'increment de clients anual
3.2 Millorar el seguiment del client	N ^o de rapports de seguiment anuals	No assolit	3.2.1 Incloure tasques específiques d'atenció al client i, per tant, temps per fer-les en les descripcions dels llocs de treball que es cregui convenient	Responsables de les línies + Responsable del SIG + Gerència	% de llocs de treball que incorporen tasques noves comercials	09/22	Assolit 100%	N ^o de llocs de treball que assimiran tasques comercials. 100% d'aquests llocs de treball que incorporen tasques noves comercials en la seva fitxa
			3.2.2 Establir un rapport trimestral de seguiment dels clients	Gerència	N ^o de rapports de seguiment anuals	12/22	No assolit	1 rapport desembre de 2022

3.4 Dinamitzar la compra socialment responsable	increment del % de proveïdors valorats sota criteris de Responsabilitat social corporativa	Assolit 100%	3.4.1 Elaboració del Protocol de compra socialment responsable de Càritas Diocesana de Girona	Responsables de les línies + Responsable del SIG + Gerència	Protocol de compra elaborat i implantat	06/22	No assolit	Protocol de compra elaborat i implantat
--	--	-----------------	--	---	---	-------	------------	---

4.2 Planificació d'objectius 2023

- Millorar les sinergies entre totes les línies d'ECOSOL.
- Millorar el funcionament intern a través de l'actuació harmonitzada del personal tècnic.
- Afavorir la participació de les persones.
- Avançar cap a un Pla de desenvolupament del personal.
- Millorar la detecció de necessitats formatives transversals i per línia d'activitat.
- Millorar el seguiment del client.
- Dinamitzar la compra socialment responsable.
- Avançar cap a una comunicació interna i externa efectiva.
- Avançar en la definició de les estratègies comercials a implementar.
- Treballar per identificar el retorn social de la inversió.
- Vetllar per una millor coordinació amb Càritas.
- Millorar la gestió de les infraestructures de les diferents línies de servei.
- Impulsar protocols d'actuació específics de gestió/utilització de la infraestructura empresarial.

4.3 Millores ambientals implantades 2022

- Certificació paper ecològic a l'activitat de neteja.
- Connexió d'aigua al magatzem de Sant Ponç, vinculat a l'activitat de neteja i manteniment, fet que permet rentar i assecar el material de neteja. Més eficiència, confort del personal i millora del servei: tot i que el consum d'aigua ha pujat no suposa ni de llarg el cost econòmic i en consum d'una contractació externa del servei.
- Millora de la traçabilitat dels residus de roba recollida, indicant data i ruta en els big bags.
- Optimització de les rutes a l'activitat de recollida i gestió de roba usada a través del Google i registre de recollida quilometratge.
- Implantació de sensors en els contenidors on es diposita la roba usada. Aquests sensors ofereixen informació sobre el contingut i permet una major eficiència en el desenvolupament del servei.
- Revisió del criteri d'avaluació d'aspectes ambientals, considerant que el paràmetre "magnitud" es calculi en comparació a un nombre més elevat d'anys. Els resultats de seguiment són més fiables.

4.4 PLANIFICACIÓ MILLORES AMBIENTALS 2023

- Visualització de projectes concrets per incrementar la seva rendibilitat.
- Visualització dels productes (especialment l'activitat de recollida i gestió de roba usada i confecció) a càritas i a locals comercials del centre d'Olot.
- Establir un rapport trimestral de seguiment dels clients.
- Implantar registres per poder calcular el retorn social de la inserció.
- Execució del pla de detecció de les necessitats d'infraestructura i recursos en general.
- Posar el focus en les reunions de treball perquè es considera que això milloraria la comunicació interna i també incorporar a una persona d'administració, ja que quedaven una mica al marge d'aquestes reunions.
- Caldria repensar el Pla de Formació i incloure, a part de la formació obligatòria, algunes formacions que puguin ser voluntàries i que es puguin escollir.

- Millora de la periodicitat de les supervisions.
- Les responsables de les activitats plantejaran, com a punt de l'ordre del dia en les properes assemblees de persones treballadores, com millorar en l'acompanyament al personal d'inserció.
- També s'acorda avançar en transparència i bon govern.
- Implantar un sistema integrat informàtic de gestió, control de stock i facturació, que s'iniciarà durant el 2023.
- Incloem en el Pla de Formació 2023 la formació competències digitals i també en acompanyament emocional, per ajudar en aquestes competències tant demanades.
- Treballar conjuntament i més intensament amb el Programa d'habitatge de Càritas per contribuir a trobar una solució al problema d'habitatge que existeix.
- Revisió del procés de selecció i d'acompanyament per incrementar la motivació i la continuïtat en el procés del personal d'inserció.

4.5 Objectius de desenvolupament sostenible- Agenda 2030

ODS - Agenda 2030



Existeixen 17 ODS i 169 objectius en total.

Tot i que tots són importants i estan relacionats entre si, hem determinat quins són els prioritaris i els rellevants per a la nostra organització.

El nostre compromís amb les persones

Posar fi a la pobresa i la fam i garantir un ambient sa, digne i en equitat.



ODS PRIORITARI- ACONSEGUIR LA IGUALTAT DE GÈNERE I APODERAR TOTES LES DONES I NENES

- Disposem d'un Pla d'Igualtat i hem assolit el 85% de les accions planificades per aquest any.
- Hem portat a terme mesures d'acció positiva en la contractació i en la promoció interna: degut a això hem millorat l'equilibri de dues categories professionals.
- Disposem d'un document que recull tots els elements i criteris de política lingüística i d'imatge no discriminatòria, i disposem d'una persona responsable que revisa la seva aplicació. El llenguatge es relaciona amb el nostre pensament i contribueix al canvi.
- Impartim formació en igualtat de gènere a tota la plantilla



ODS PRIORITARI- GARANTIR UNA VIDA SANA I PROMOURE EL BENESTAR PER A TOTES LES PERSONES A TOTES LES EDATS

- Contribuim a assolir aquest objectiu comunicant, activament, les mesures de conciliació existents, a la nostra plantilla. Si no es coneixen no es poden demanar.
- Disposem de mecanismes de gestió flexible del temps de treball.
- Tenim implantat un Protocol per prevenir l'assetjament sexual i laboral i monitoritzem els casos: No hem tingut cap cas des de la seva implantació.
- Treballem per promoure uns usos del temps més saludables, més igualitaris, eficients i sostenibles a través de l'aplicació del Protocol de desconnexió tecnològica



ODS RELLEVANT- GARANTIR UNA EDUCACIÓ INCLUSIVA, EQUITATIVA I DE QUALITAT I PROMOURE OPORTUNITATS D'APRENENTATGE DURANT TOTA LA VIDA PER A TOT HOM

- Hem impartit 72 accions formatives al nostre personal. Entre elles: igualtat de gènere, consum responsable i reciclatge- El 80,5 % d'aquestes formacions han estat valorades com a molt satisfactòries.
- Contribuim a fomentar millors hàbits i valors entre la ciutadania. Hem portat a terme 17 accions de difusió de les nostres activitats durant els anys 2021 i 2022 .



ODS RELLEVANT- POSAR FI A LA FAM, ASSOLIR LA SEGURETAT ALIMENTÀRIA I LA MILLORA DE LA NUTRICIÓ, I PROMOURE L'AGRICULTURA SOSTENIBLE

- Portem a terme formacions i activitats de sensibilització per reduir el malbaratament alimentari.

El nostre compromís amb la societat

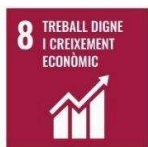


Assegurar que tothom pugui gaudir d'una vida pròspera i que tot progrés econòmic, social i tecnològic es doni en harmonia.



ODS PRIORITARI-REDUCCIÓ DE LES DESIGUALTATS

- Integrem laboralment a les persones en risc d'exclusió social: aquest any han acabat el procés d'inserció 78 persones, s'han inserit en empresa ordinària 28 persones i 14 es troben en recerca activa de feina.
- Fem seguiment periòdic de l'evolució retributiva i actuem sobre les desviacions.
- Hem elaborat i hem comunicat un protocol de promoció interna que contribueix a la transparència i a la reducció de desigualtats.



ODS PRIORITARI-PROMOURE EL CREIXEMENT ECONÒMIC SOSTINGUT, INCLUSIU I SOSTENIBLE, L'OCCUPACIÓ PLENA I PRODUCTIVA I EL TREBALL DIGNE PER A TOTHOM

- Contribuïm a la creació de llocs de treball decents.
- Creem entorns de treball segurs i saludables, per evitar els accidents de treball.
- Hem millorat l'entorn de treball per augmentar el nivell de satisfacció i la productivitat a través de processos d'innovació. Durant l'any 2022 s'ha implantat el resultat del procés d'innovació: Coneguem-nos.
- Fomentem la participació del personal a través de l'aportació de millores en qualsevol àmbit: l'any 2022 s'han implantat 37 accions de millora en la nostra organització.



ODS RELLEVANT-GARANTIR L'ACCÉS A UNA ENERGIA ASSEQUIBLE, SEGURA, SOSTENIBLE I MODERNA PER A TOTES LES PERSONES

- Apostem per a les energies renovables: Algunes de les nostres activitats la utilitzen en exclusiva.
- Durant els darrers 2 anys, hem introduït criteris de sostenibilitat en els serveis que oferim a les nostres empreses clients: hem inaugurat la instal·lació de plaques fotovoltaïques.
- Hem reduït el consum de combustibles fòssils a través de dues mesures claus: la optimització de les rutes a l'activitat de roba i la compra de vehicles elèctrics. El consum total d'energia s'ha reduït un 33%, degut al poc impacte del combustible respecte de l'energia elèctrica.

El nostre compromís amb el planeta



Protegir el planeta de la degradació per a la nostra generació i la dels nostres fills i filles.



ODS PRIORITARI-GARANTIR MODALITATS DE CONSUM I PRODUCCIÓ SOSTENIBLES

- Hi contribuïm promovent l'economia circular amb els acords de les empreses del territori. Confeccionant productes sostenibles amb productes reciclats procedents de les minves de les empreses.
- Gestionem de manera adequada els residus: disposem de codi de transportista, gestor de residus i codi productor tramitat amb l'Agència de residus de Catalunya, que compleix amb la normativa de referència en matèria transport, emmagatzematge, etiquetatge i gestió dels residus, així com la gestió correcta de la resta de residus gestionats.
- Col·laborem en la reducció del generació de residus. Recollint roba i llibres en contenidors per poder donar-los una segona vida i qu no vagin a la deixalleria.
- Fomentem els productes ecològics: el material institucional d'Ecosol està confeccionat amb materials sostenibles, tant el paper com la tinta, i 100% biodegradables i disposem de Certificació del paper ecològic a l'activitat de neteja.
- Hem aconseguit la reducció dels residus de plàstic en un 80%, en 3 de les nostres activitats, a través de sistemes de premsa més efectius i de la millora en el sistema de descàrrega, de l'aprofitament de bosses en els punts de recollida en l'activitat de recollida i gestió de residus i de l'aprofitament de recipients de neteja.
- Hem aconseguit una reducció del 30% de les emissions de CO2.

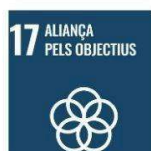


ODS PRIORITARI-ADOPTAR MESURES URGENTS PER A COMBATRE EL CANVI CLIMÀTIC I ELS SEUS EFECTES

- Disposem d'una Declaració Ambiental validada per l'entitat certificadora SGS. Podeu consultar-la a la nostra web: <https://www.caritasgirona.cat>
- Fem difusió a les nostres parts interessades de les bones pràctiques ambientals i de la nostra política de gestió. Podeu consultar-la a la nostra web: <https://www.caritasgirona.cat>
- El nostre Comitè de qualitat i medi ambient té atribuïdes funcions específiques de sensibilització del personal en l'àmbit de la Gestió de la Qualitat i del Medi Ambient i de promoció i difusió de la informació sobre el nostre comportament ambiental.
- Accions de sensibilització ambiental: 17 (a escoles, universitats, ciutadania, Agència de residus de Catalunya) i aparició en els mitjans : 16, en els darrers dos anys.

El nostre compromís amb el partenariat

Mobilitzar el necessari per enfortir aliances per al desenvolupament, centrada en les necessitats de les persones més vulnerables.



ODS PRIORITARI-ENFORTIR ELS MITJANS PER A IMPLEMENTAR I REVITALITZAR L'ALIANÇES PER AL DESENVOLUPAMENT SOSTENIBLE

- Tota aquesta activitat l'hem portat a terme a través de 18 espais de coordinació: Taules i grups de treball territorials i sectorials, durant l'any 2022.
- Hem participat en federacions, associacions i cooperatives per sumar en espais compartits: Federació d'empreses d'inserció, Associació clúster èxit Girona, Cooperatives Somecològica, la Dil·ligència, Moda RE i Confederació Càritas Española.

5. ASPECTES AMBIENTALS

5.1 Abast temporal de l'anàlisi

Instal·lació de sensors en els contenidors de roba que proporcionaran dades de la càrrega en el moment i, d'aquesta manera, s'optimitzaran les rutes de recollida.

L'anàlisi del sistema en la present declaració s'ha realitzat per al període de gener a desembre de 2022.

5.2 Mètode d'avaluació

Els aspectes ambientals són aquells elements de les activitats, productes o serveis d'una organització que poden interactuar amb el medi ambient.

La identificació, avaluació i control dels aspectes ambientals associats a les activitats que puguin generar un impacte significatiu al medi ambient, és la eina que permet establir els objectius de millora contínua.

Per tal de poder avaluar l'impacte de les activitats desenvolupades per les activitats de l'Entitat, s'ha dut a terme la identificació dels aspectes ambientals directes i indirectes que es generen tant en condicions normals i anormals com en situacions d'emergència.

L'Entitat ha identificat com a ASPECTE AMBIENTAL:

- Gestió dels residus
- Contaminació del sòl
- Consum d'aigua
- Consum d'energia
- Consum de combustibles fòssils
- Emissions atmosfèriques
- Consum de materials
- Soroll i vibracions
- Ús del sòl en relació amb la Biodiversitat

Un cop identificats els efectes que generen les diferents activitats en condicions normals, anormals i en condicions d'emergència, es procedeix a la seva valoració segons els conceptes i criteris que es defineixen a continuació:

- a) Magnitud: Reflexa la mesura en què es dona un efecte ambiental respecte la revisió anterior (en la primera revisió es tindrà en compte la magnitud respecte del total de l'activitat, essent el valor 1 quan és poc important i 5 quan és molt important respecte al volum total de l'empresa.
- b) Freqüència: Reflexa la freqüència en la que es dona aquest aspecte ambiental.
- c) Severitat: Mesura la repercussió o perillositat.
- d) Legislació: Indica el grau de compliment de la legislació aplicable a aquest aspecte ambiental.
- e) Correcció: Indica si s'han efectuat mesures correctores per tal de disminuir la repercussió d'aquest aspecte ambiental.

5.3 Avaluació dels aspectes ambientals

Pel què fa al cicle de vida s'utilitza la següent nomenclatura:

Disseny del producte (DP) / adquisició matèries primeres (AMP) / prestació del servei (PS) / transport i lliurament (T) /us consumidor (UC) / disposició final (DF) / No aplica (NA)

La informació sobre els aspectes ambientals significatius es posen a disposició del públic mitjançant la publicació d'aquesta declaració a la web de l'Entitat www.caritasgirona.cat.

Els aspectes significatius es tenen en compte per a la Planificació dels objectius de millora (veure Punt 4.- Objectius i fites)

ACTIVITAT DE NETEJA I MANTENIMENT EDIFICIS								
Aspecte	Activitat	Cicle Vida	Condicció	Tipus	Signif	Impacte associat	Control	Pot generar un Risc o Oportunitat
Generació d'aigües residuals	Neteja edificis	PS	N	D	112	Contaminació aigües continentals - Esgotament recursos naturals	Control operacional i Bones Pràctiques Ambientals	NO
Generació d'aigües residuals	Manteniment instal·lacions	PS	N	D	112	Contaminació aigües continentals - Esgotament recursos naturals	Control operacional i Bones Pràctiques	NO

							Ambientals	
Consum Aigua	Neteja edificis	AMP	N	D	40	Esgotament de recursos naturals / impactes ambientals derivats del bombeig d'aigua s'han considerat a través de les emissions d'efecte hivernacle derivades del consum elèctric.	Bones Pràctiques Ambientals	NO
Consum Aigua	Manteniment instal·lacions	AMP	N	D	40	Esgotament de recursos naturals / impactes ambientals derivats del bombeig d'aigua s'han considerat a través de les emissions d'efecte hivernacle derivades del consum elèctric.	Bones Pràctiques Ambientals	NO

ACTIVITAT DE RECOLLIDA I GESTIÓ DE RESIDUS DE ROBA USADA								
Aspecte	Activitat	Cicle Vida	Condicció	Tipus	Signif.	Impacte associat	Control	Pot generar un Risc o Oportunitat
Emissions a l'atmosfera	Emissió COV's tubs d'escapament dels vehicles gasoil	PS	N	D	84	Contribució a l'escalfament global	Control operacional i Bones Pràctiques Ambientals	NO

6. COMPORTAMENT AMBIENTAL

6.1 Qüestions prèvies a la presentació dels resultats

Respecte dels indicadors i tenint en compte els requeriments del Reglament (UE) 2017/1505 i Reglament (UE) 2018/2026 EMAS (Annex IV), es tindran en compte aquells indicadors referenciats en els Documents Sectorials i BEEP's.

Es disposa de la DECISIÓ (UE) 2020/519 de la Comissió de 3 d'abril de 2020 relativa a la Gestió de residus que es pren de base per a l'establiment d'alguns dels indicadors de gestió ambiental de l'activitat de recollida i gestió de residus de roba usada.

Alguns casos no es disposa històric complet, ja que la implantació del Sistema de Gestió Ambiental segons els requisits EMAS es va iniciar durant l'exercici 2019, pel que alguns dels registres del sistema s'inicien al 2020.

Indicar també, que l'activitat de recollida i gestió de residus de roba usada es va iniciar al 2019 (i per tant no hi ha dades anteriors a aquest període)

-No s'han utilitzat indicadors específics concrets del sector ja que en neteja i manteniment no se'n disposen. En gestió de residus el que existeix no s'adapta gaire a la nostra activitat, tot i això, n'hem recollit algun com a indicador dels nostres objectius en espera de poder adaptar-nos per recollir-ne més de cares al proper any:

i44) Porcentaje de vehículos de recogida de residuos que son híbridos, eléctricos, de gas natural o de biogás (%). Guía sectorial EMAS -Gestores de residuos. DECISIÓN (UE) 2020/519 DE LA COMISIÓN de 3 de abril de 2020.

Els resultats ambientals es presenten com a indicadors, tenint en compte que s'utilitzaran les hores treballades totals anuals per a cada activitat com a valor per a calcular els ratis. S'ha escollit aquest valor de referència al ser un dels comuns en el sector de les empreses d'inserció.

Taula 1. Unitat hores treballades.

Activitat	Unitat (hores total treballades)					
	2017	2018	2019	2020	2021	2022
Manteniment Edificis	5424	4776	5200	3.752	7816	11465
Neteja Edificis	24877,5	25731,75	26517	25889	31195,3	30006,5
Gestió residus de Roba			4200	6821	7840	7560
TOTAL	30301,5	30507,75	35917	36.462	46.851	49.032

L'any 2020 es va introduir un càlcul més ajustat a la realitat en l'activitat de recollida i gestió de roba usada. Es va començar a considerar les hores de magatzem i les hores de ruta amb furgoneta de dos equips:

Taula 2. Unitat hores treballades recollida i gestió de roba usada.

	2020	2021	2022
Hores treballades magatzem Roba	2546	1568	1976
Hores treballades ruta recollida Roba *	4275	6272	5584
HORES TOTALS	6821	7840	7560

6.2 Gestió i control dels vectors ambientals



Vector- Generació de residus

L'entitat disposa de codi de transportista, gestor de residus i codi productor tramitat amb l'Agència de residus de Catalunya que compleix amb la normativa de referència en matèria transport, emmagatzematge, etiquetatge i gestió dels residus, així com la gestió correcta de la resta de residus gestionats (paper, cartró, ...)

Dades Ecosol:

Codi NIMA Ecosol: 1700106063

Codi transportista Ecosol: T-6622

Centre recollida i gestió de roba usada Carrer Tarragona, 44, Aiguaviva:

Codi NIMA: 1700116692

Codi gestor de residus: E-1821.19

Codi productor Roba: P-90580.1

Centre Neteja i manteniment d'edificis, Plaça Sant Ponç, 9, Girona:

Codi NIMA: 1700137457

Codi productor : P-90580.2

L'entitat disposa de codi de gestor de residus vinculat a la recollida i gestió de roba usada, tramitat amb l'Agència de residus de Catalunya (E-1821.19) i compleix amb la normativa de referència en matèria d'emmagatzematge, etiquetatge i gestió dels residus.

Els centres de recollida de residus amb els quals s'han treballat al 2022 són: Deixalleria de Girona, TIRGI Serveis Ambientals, S.A. i Roba Amiga EI, SL (Formació i Treball).

A l'activitat de recollida i gestió de roba usada separem els residus no perillosos en 2, segons sigui roba o altres, així les podem declarar fàcilment a la declaració anual com a gestor de residus.

Taula 3. Quadre Residus TOTALS perillosos i no perillosos (kg).

Activitat	Residus TOTALS (peril·losos + no peril·losos (kg))					
	2017	2018	2019	2020	2021	2022
Manteniment Edificis	985	1355	1820	13630	5609	990,5
Neteja Edificis	1198	219	544	6903	669	77
Gestió residus de Roba	-	-	300738,8	382513	421110	544273
TOTAL	2183	1574	303102,8	403046	427388	545340,5

Taula 4. Quadre Residus peril·losos (kg).

Activitat	Residus peril·losos (kg)					
	2017	2018	2019	2020	2021	2022
Manteniment Edificis	0	40	25	70	15	10,5
Neteja Edificis	98	0	3	3	11	0
Gestió residus de Roba	-	-	4,3	0	0	0
TOTAL	98	40	32,3	73	26	10,5

Taula 5. Quadre Ratio: Residus TOTALS/ hores totals treballades.

Activitat	Ratio: Residus TOTALS/ Hores totals treballades					
	2017	2018	2019	2020	2021	2022
Manteniment Edificis	0,182	0,284	0,350	3,633	0,718	0,086
Neteja Edificis	0,048	0,009	0,021	0,267	0,021	0,003
Gestió residus de Roba	-	-	71,604	56,079	53,713	71,994
TOTAL	0,072	0,052	8,439	11,054	9,122	11,122

Taula 6. Quadre Ratio: Residus peril·losos/ hores totals treballades.

Activitat	Ratio: Residus peril·losos/ Hores totals treballades					
	2017	2018	2019	2020	2021	2022
Manteniment Edificis	0,00E+00	8,38E-03	4,81E-03	1,87E-02	1,92E-03	9,16E-04
Neteja Edificis	3,94E-03	0,00E+00	1,13E-04	1,16E-04	3,53E-04	0,00E+00
Gestió residus de Roba	-	-	1,02E-03	0,00E+00	0,00E+00	0,00E+00
TOTAL	3,23E-03	1,31E-03	8,99E-04	2,00E-03	5,55E-04	2,14E-04

Taula 7. Quadre ratio: Residus perillosos/total residus.

Activitat	Ratio: Residus perillosos/Total residus (kg)					
	2017	2018	2019	2020	2021	2022
Manteniment Edificis	0,0%	3,0%	1,4%	0,5%	0,3%	1,1%
Neteja Edificis	8,2%	0,0%	0,6%	0,0%	1,6%	0,0%
Gestió residus de Roba			0,001%	0,00%	0,00%	0,00%
TOTAL (kg)	4,49%	2,54%	0,01%	0,02%	0,01%	0,00%

Conclusions:

- ❖ La gestió dels residus totals augmenta amb els anys. Influeix, principalment l'increment del servei de recollida i gestió de roba usada. Per aquest motiu augmenten els residus no perillosos, ja que són els residus principals d'aquesta activitat
- ❖ Els residus perillosos, en canvi, s'han mantingut o bé han disminuït, aquest any, en totes les activitats.
- ❖ Durant l'any 2022, la ratio de residus perillosos respecte del total de residus, com a conseqüència, ha disminuït també. Aquests resultats consoliden la reducció progressiva de residus perillosos que ECOSOL està portant a terme.

Vector- Consum de recursos naturals: Consum d'aigua



L'entitat recopila la informació sobre el consum de recursos naturals (aigua, electricitat i combustibles) per tal de poder establir ratis per a comparar els resultats entre exercicis. Aquest sistema permet identificar fàcilment i de manera molt gràfica qualsevol situació anormal i establir les accions oportunes per a la seva correcció.

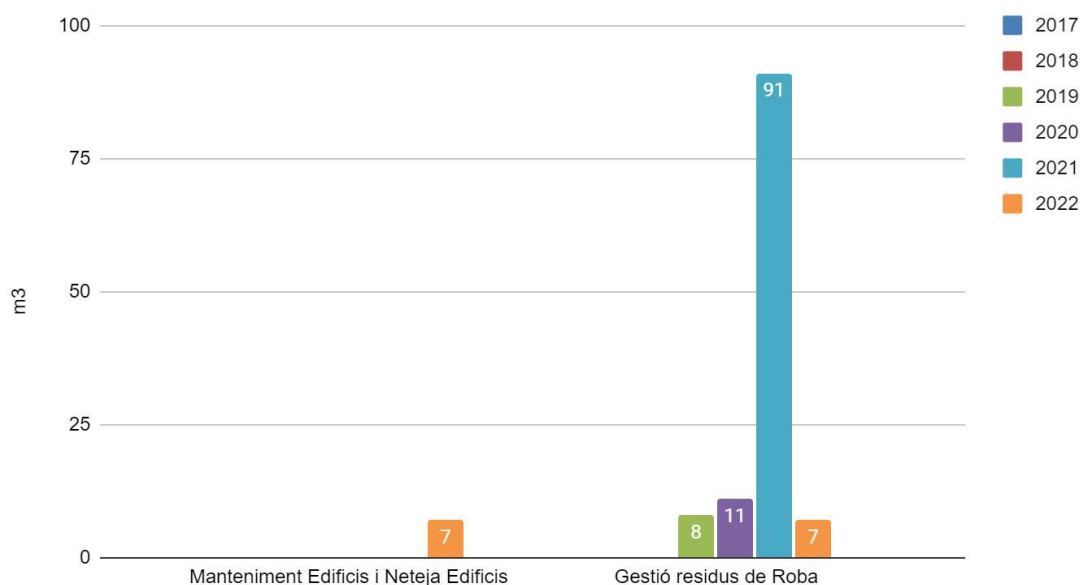
Per tal de realitzar el càlcul corresponent a les dades relatives de consum es pren com a unitat de producció les es hores treballades totals anuals per a cada activitat.

El consum d'aigua es genera només en l'activitat de recollida i gestió de roba usada, ja que en les activitats de neteja i de manteniment d'edificis l'aigua prové de les instal·lacions del client, ja que no hi ha possibilitat de comptabilitzar-ho.

Taula 8. Consum d'aigua segons activitat.

Activitat	Unitat (m3)					
	2017	2018	2019	2020	2021	2022
Manteniment Edificis i Neteja Edificis	0	0	0	0	0	7
Gestió residus de Roba	-	-	8	11	91	7
TOTAL	0	0	8	11	91	13

Consum aigua segons activitat.



Taula 9. Rati consum aigua/hores treballades.

	2019	2020	2021	2022
Rati Cosum aigua / hores treballades	2,00E-03	1,61E-03	1,16E-02	1,85E-03

El consum d'aigua de l'activitat de recollida i gestió de roba usada pel 2022 ha estat de 14 m3, aquest any hem aconseguit equilibrar el consum als nivells de l'any 2019 i 2020, ja que la nau no s'ha utilitzant per portar a terme altres activitats de l'empresa, com són reunions i aula de formació. Aquest fet és el que va fer incrementar el consum de manera inusual durant l'any passat.

Conclusions:

- ❖ La ratio Consum d'aigua (m3)/hores de funcionament disminuït, seguint la tendència de consum habitual.
- ❖ A l'activitat de Manteniment i Neteja d'edificis, es consumeix aigua per primera vegada, ja que es van instal.lar rentadores.
- ❖ En realitat, l'activitat de recollida i gestió de roba usada ha reduït una mica el consum, respecte tot l'històric.



Vector- Consum de recursos naturals: Consum elèctric

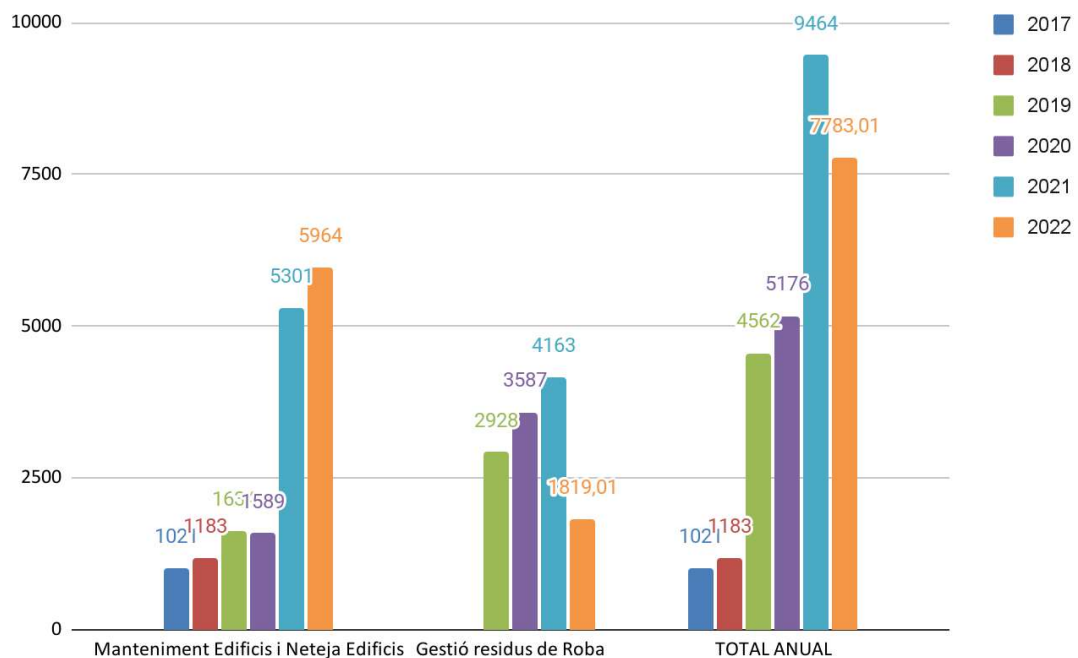
El consum elèctric deriva del funcionament de les instal·lacions.

Tot seguit es mostra l'evolució en el consum elèctric de les diferents activitats de l'empresa:

Taula 10. Consum electricitat segons línies d'activitat.

Activitat	Consum Electricitat (kWh)					
	2017	2018	2019	2020	2021	2022
Manteniment Edificis i Neteja Edificis	1021	1183	1634	1589	5301	5964
Gestió residus de Roba	-	-	2928	3587	4163	1819,01
TOTAL ANUAL	1021	1183	4562	5176	9464	7783,01

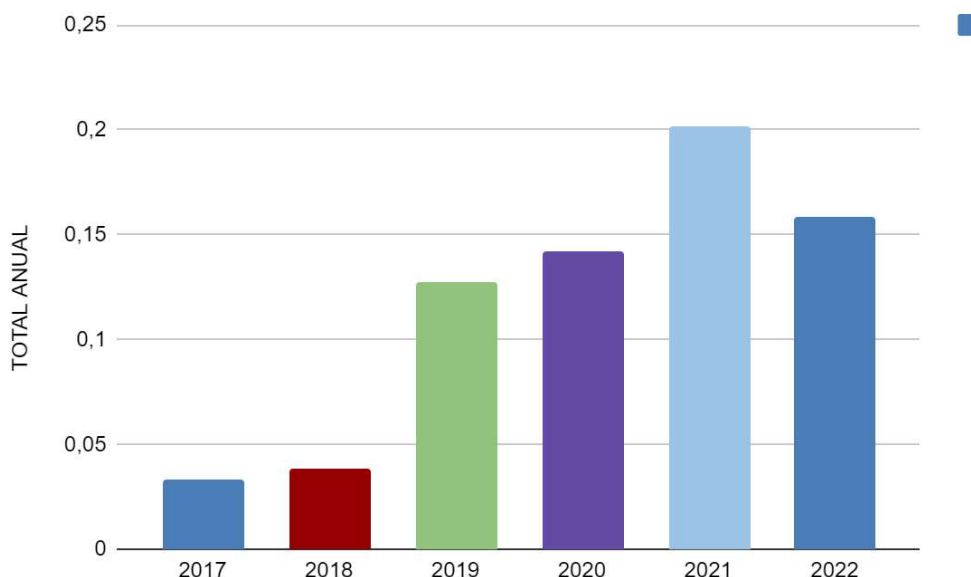
Consum Elèctric per activitat (kWh)



Taula 11. Rati consum energètic.

Activitat	Rati consum energètic (Consum kWh/ hores de funcionament)					
	2017	2018	2019	2020	2021	2022
Manteniment Edificis i Neteja	3,37E-02	3,88E-02	5,15E-02	5,36E-02	1,36E-01	1,44E-01
Gestió residus de Roba	-	-	6,97E-01	5,26E-01	5,31E-01	2,41E-01
TOTAL ANUAL	<i>3,37E-02</i>	<i>3,88E-02</i>	<i>1,27E-01</i>	<i>1,42E-01</i>	<i>2,02E-01</i>	<i>1,59E-01</i>

Evolució de l'Indicador de consum elèctric (consum kWh/hores totals treballades)



Conclusions:

- ❖ El consum elèctric de l'àrea de Neteja i manteniments corresponen en realitat a la mateixa escomesa per aquest motiu estan indicats junts a la taula.
- ❖ L'energia que es consumeix a la instal·lació es a través de "SOM ENERGIA" una empresa que es proveeix al mercat majorista elèctric amb certificats de garantia d'origen que avalen una producció d'energia de fonts 100% renovables, és per això que al no haver emissions, no es reporten.
- ❖ El consum de l'activitat de recollida i gestió de roba usada ha disminuït substancialment aquest 2022 respecte de l'any anterior. Aquest fet, provoca una reducció del total de totes les activitats analitzades. Tot i això, segueix una progressió d'increment si es tenen en compte els darrers 5 anys.



Vector- Consum de recursos naturals: Combustibles fòssils

El consum de combustibles fòssils, va associat a la maquinària i als vehicles.

Tot seguit es mostren els resultats dels darrers períodes:

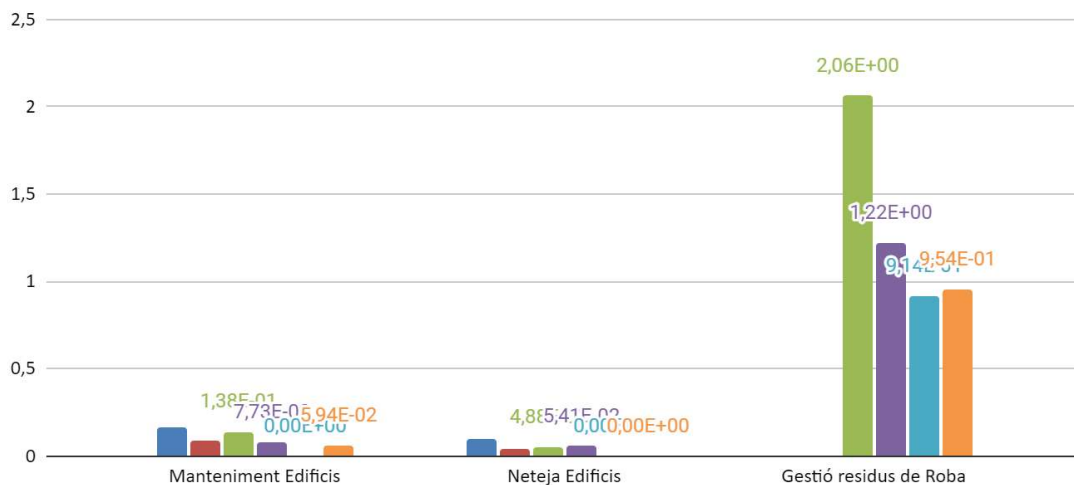
Taula 12. Consum Combustible.

Activitat	Consum Combustible (litres)					
	2017	2018	2019	2020	2021	2022
Manteniment Edificis (gasoil)	608,01	424,29	637,44	286,86	0	669,39
Manteniment Edificis (benzina)	266,17	0	81,91	3	0	12,16
Neteja Edificis (gasoil)	2509,98	978,32	1294,19	1400,56	0	0
Gestió residus de Roba (gasoil)	-	-	8660,32	8310,68	7165,85	7208,75
TOTAL	3384,16	1402,61	10673,86	10001,10	7165,85	7890,30

Taula 13. Rati consum combustible.

Activitat	Rati consum combustible (Consum litres/ hores de funcionament)					
	2017	2018	2019	2020	2021	2022
Manteniment Edificis	1,61E-01	8,88E-02	1,38E-01	7,73E-02	0,00E+00	5,94E-02
Neteja Edificis	1,01E-01	3,80E-02	4,88E-02	5,41E-02	0,00E+00	0,00E+00
Gestió residus de Roba	-	-	2,06E+00	1,22E+00	9,14E-01	9,54E-01
TOTAL	1,12E-01	4,60E-02	2,97E-01	2,74E-01	1,53E-01	1,61E-01

Evolució de l'Indicador de consum de combustible (litres/hores de funcionament)



El Factor de conversió utilitzat és de 1 litres de combustible DIESEL equival a 10.96 kWh (UCCCCfS Communicating Statistics Tool - Campus energy use)
El Factor de conversió utilitzat és de 1 litres de combustible BENZINA equival a 9.61 kWh (UCCCCfS Communicating Statistics Tool - Campus energy use)
Action for Sustainability Ltd - Registered in England and Wales - Company No. 8023546

Informació del total de l'energia consumida en kWh, tenint en compte també l'energia subministrada per la Companyia "Som Energia" a partir de 100% renovables.

Taula 14. Consum total fonts renovables.

Activitat	Total consum Energia Fonts renovables (kWh)					
	2017	2018	2019	2020	2021	2022
Energia Elèctrica Fonts renovables	0	1183	1634	1589	9464	7783,01

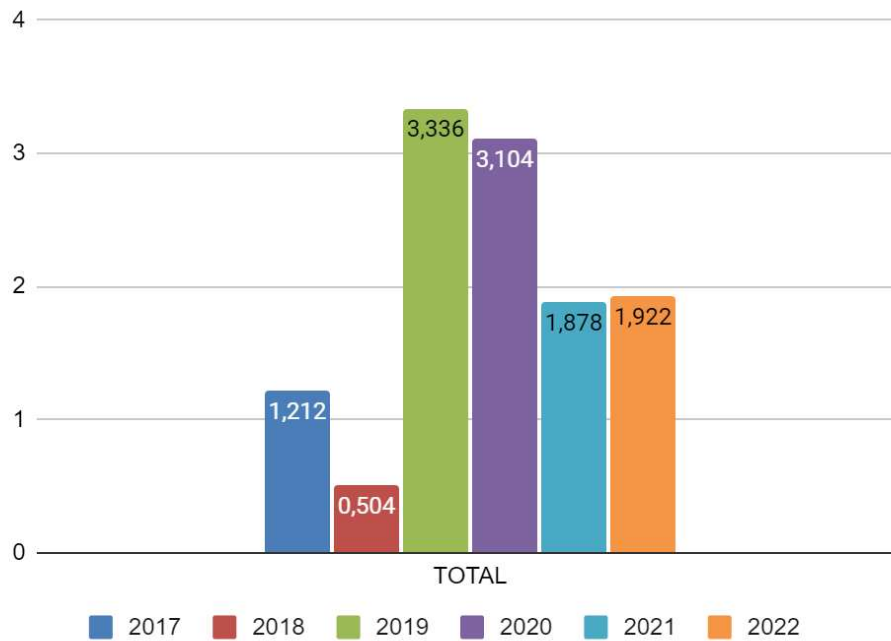
Taula 15. Total consum energia (kWh).

Activitat	Total consum Energia total (kWh)					
	2017	2018	2019	2020	2021	2022
Combustible	36731	15373	116875	109608	78538	86461
Energia Elèctrica Roba	-	-	2928	3587	4163	1819,01
Energia Elèctrica Neteja i Manteniment	1021	1183	1634	1589	5301	5964
TOTAL	36731	15372,61	119802,93	113195,01	88001,72	94244,28

Taula 16. Rati Total consum energia/hores treballades.

Activitat	Rati: Total consum Energia (kWh) / hores totals treballades					
	2017	2018	2019	2020	2021	2022
TOTAL	1,212	0,504	3,336	3,104	1,878	1,922

Rati Consum energia (kWh) / hores totals treballades



Conclusions:

- ❖ El consum total d'energia ha augmentat lleugerament respecte de l'any passat, ara bé es manté la tendència de reducció del consum degut a l'impacte provocat per l'elecció de l'energia elèctrica en detriment del combustible.
- ❖ Per tal de contribuir a minimitzar aquest aspecte ambiental es compleixen els límits de velocitat establerts per la normativa vigent i es procura no deixar els motors en marxa en el recinte en aquelles situacions que no siguin indispensables. Al mateix temps es duen els controls reglamentaris en els vehicles que ho requereixen.



Petjada de Carboni

S'ha establert l'indicador de "petjada de carboni" per tal de poder dur a terme un seguiment de l'aportació de gasos d'efecte hivernacle degut a l'activitat de l'empresa. S'ha pres com a referència el CO2 com a gas d'efecte hivernacle a mesurar ja que es considera el més significatiu.

Per tal de dur a terme aquest càlcul s'ha pres com a referència la "Guia pràctica per a càlcul d'emissions de gasos d'efecte hivernacle" editada per l'oficina catalana del canvi climàtic"; Tal i com s'esmenta en la Guia, és important anotar que quan es parla de gasos d'efecte hivernacle (GEH) ens referim a CO2 equivalent (CO2 eq);

El concepte "petjada de carboni", és un terme que vol descriure l'impacte total que té una organització sobre el clima arran de l'emissió de GEH a l'atmosfera. Amb l'objectiu de quantificar aquesta petjada, cal aplicar un determinat protocol d'estimació i comptabilitat d'emissions de GEH.

A continuació es mostren les dades relatives a l'emissió de GEH resultants de l'activitat de l'Entitat, separades segons si es tracta d'un aspecte ambiental directe o indirecte:

Taula 17. Emissions CO2 (Tn).

Emissions directes	Consum	Unitats	Factor	Unitat	kg	Tn
2017	Any		Conversió		CO2	CO2
Electricitat		KWh	0,3210	Kg de CO2	0,00	0,00
Gasoil vehicles	3.117,99	Litres	2,4930	Kg de CO2	7.773,15	7,77
Gasolina	266,17	Litres	2,1800	Kg de CO2	580,25	0,58
Consum aigua	0,00	m3	0,3950	Kg de CO2	0,00	0,00E+00
TOTAL EMISSIONS CO2 (Tn)						8,35
Emissions directes	Consum	Unitats	Factor	Unitat	kg	Tn
2018	Any		Conversió		CO2	CO2
Electricitat		KWh	0,3210	Kg de CO2	0,00	0,00
Gasoil vehicles	1.402,61	Litres	2,4930	Kg de CO2	3.496,71	3,50
Consum aigua	0,00	m3	0,3950	Kg de CO2	0,00	0,00E+00
TOTAL EMISSIONS CO2 (Tn)						3,50

Emissions directes	Consum	Unitats	Factor	Unitat	kg	Tn
2019	Any		Conversió		CO2	CO2
Electricitat		KWh	0,2410	Kg de CO2	0,00	0,00
Gasoil vehicles	10.591,95	Litres	2,4670	Kg de CO2	26.130,34	26,13
Gasolina	81,91	Litres	2,1340	Kg de CO3	174,80	0,17
Consum aigua	8,00	m3	0,3950	Kg de CO2	3,16	0,0032
TOTAL EMISSIONS CO2 (Tn)						26,31
Emissions directes	Consum	Unitats	Factor	Unitat	kg	Tn
2020	Any		Conversió		CO2	CO2
Electricitat		KWh	0,2500	Kg de CO2	0,00	0,00
Gasoil vehicles	10.001,10	Litres	2,4588	Kg de CO2	24.590,70	24,59
Gasolina	3,00	Litres	2,3616	Kg de CO3	7,08	0,01
Consum aigua	11,00	m3	0,3950	Kg de CO2	4,35	4,35E-03
TOTAL EMISSIONS CO2 (Tn)						24,60
Emissions directes	Consum	Unitats	Factor	Unitat	kg	Tn
2021	Any		Conversió		CO2	CO2
Electricitat		KWh	0,0000	Kg de CO2	0,00	0,00
Gasoil vehicles	7.165,85	Litres	2,4588	Kg de CO2	17.619,39	17,62
Gasolina	0,00	Litres	2,3616	Kg de CO3	0,00	0,00
Consum aigua	91,00	m3	0,3950	Kg de CO2	35,95	3,59E-02
TOTAL EMISSIONS CO2 (Tn)						17,66
Emissions directes	Consum	Unitats	Factor	Unitat	kg	Tn
2022	Any		Conversió		CO2	CO2
Electricitat		KWh	0,0000	Kg de CO2	0,00	0,00
Gasoil vehicles	7.878,14	Litres	2,6566	Kg de CO2	20.929,38	20,93
Gasolina	12,16	Litres	2,3475	Kg de CO3	28,55	0,03
Consum aigua	14,00	m3	0,3950	Kg de CO2	5,53	5,53E-03
TOTAL EMISSIONS CO2 (Tn)						20,96

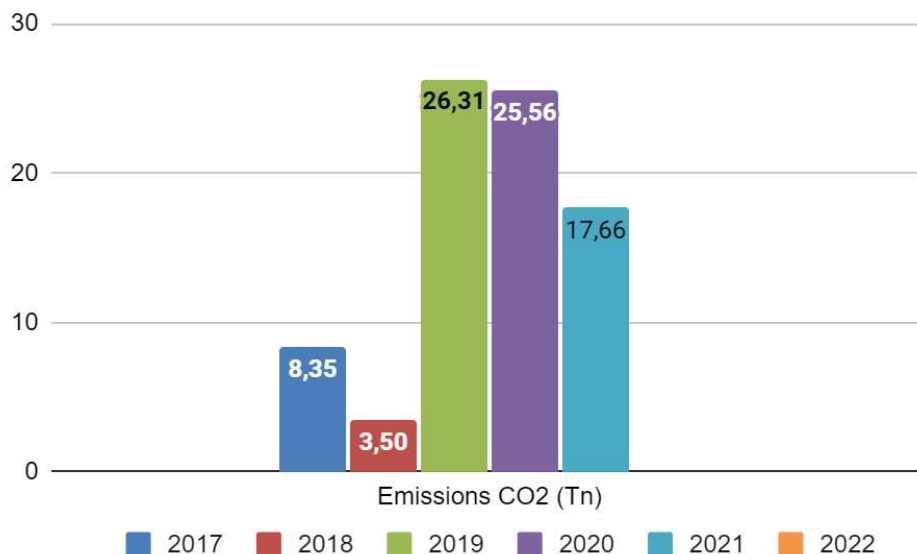
* Factors de conversió extrets de la calculadora veure versió 2022 de l'Oficina de Canvi climàtic

**Factor de conversió al ser 100% renovables és 0.

Taula 18. Resum emissions de CO2.

	2017	2018	2019	2020	2021	2022
Emissions CO2 (Tn)	8,35	3,50	26,31	25,56	17,66	0,04

Emissions de CO2 (Tn)



Taula 19. Rati Emissions CO2 (Tn) / hores totals treballades.

	2017	2018	2019	2020	2021	2022
Rati Emissions CO2 (Tn) / hores totals treballades	2,76E-04	1,15E-04	7,32E-04	6,75E-04	3,77E-04	4,28E-04

Emissions de NOx, PM i SO2

Tot seguit s'aporten les dades de les emissions de NOx, PM i SO2, associades a la combustió del gasoil dels vehicles:

Taula 20. Emissions contaminants d'aire.

Tipus	Emissions contaminants aire		
	NOx g/litre	PM g/litre	SO2 g/kg
Gasoil furgonetes	9,8785	1,4011	0,015
Gasolina	8,9619	0,0191	0,015

			Emissions contaminants aire		
	Consum	Consum	NOx	PM	SO2
	litres	kg	Tn	Tn	Tn
Gasoil furgonetes	7.890,30	6667,3035	0,078	1,11E-02	1,00E-04
TOTAL 2022			0,08	0,01	0,00
Gasoil furgonetes	7.165,85	6055,14325	0,071	1,00E-02	9,08E-05
Gasolina	12,16	8,2688	0,000	2,32E-07	1,24E-07
TOTAL 2021			0,07	1,00E-02	9,10E-05
Gasoil furgonetes	9.998,10	8448,3945	0,099	1,40E-02	1,27E-04
Gasolina	3,00	2,04	0,000	5,73E-08	3,06E-08
TOTAL 2020			0,10	1,40E-02	1,27E-04
Gasoil furgonetes	10.591,95	8950,19775	0,105	1,48E-02	1,34E-04
Gasolina	81,91	55,6988	0,001	1,56E-06	8,35E-07
TOTAL 2019			0,11	1,48E-02	1,35E-04
Gasoil furgonetes	1.402,61	1185,20545	0,014	1,97E-03	1,78E-05
TOTAL 2018			0,01	1,97E-03	1,78E-05
Gasoil furgonetes	3.117,99	2634,70155	0,031	5,96E-05	3,95E-05
Gasolina	266,17	180,9956	0,002	5,08E-06	2,71E-06
TOTAL 2017			0,03	5,96E-05	4,22E-05

Taula 21. Ratio: Emissions contaminants aire/hores totals treballades.

	Rati: Emissions de contaminants (Tn) / hores totals treballades					
	2017	2018	2019	2020	2021	2022
NOx	1,02E-06	4,54E-07	2,93E-06	2,71E-06	1,51E-06	1,59E-06
PM	1,97E-09	6,44E-08	4,13E-07	3,84E-07	2,14E-07	2,25E-07
SO2	1,39E-09	5,83E-10	3,76E-09	3,48E-09	1,94E-09	2,04E-09

- Guia del càlcul d'emissions de contaminants a l'atmosfera 2013 (NOx i PM)
- Informe del Govern Balear - Conselleria de Agricultura, medi ambient i territori (SO2)

Conclusions:

- ❖ La única font d'aportació de CO₂ a l'atmosfera prové del consum de combustibles fòssils que generen els vehicles. S'observa que durant l'any 2021 es va registrar una forta disminució, i durant any 2022 els valors es mantenen molt similars a l'any anterior.
- ❖ La nostra organització no genera energia renovable. El percentatge de generació d'energia renovable és del 0%.



Vector Ambiental Consum de materials

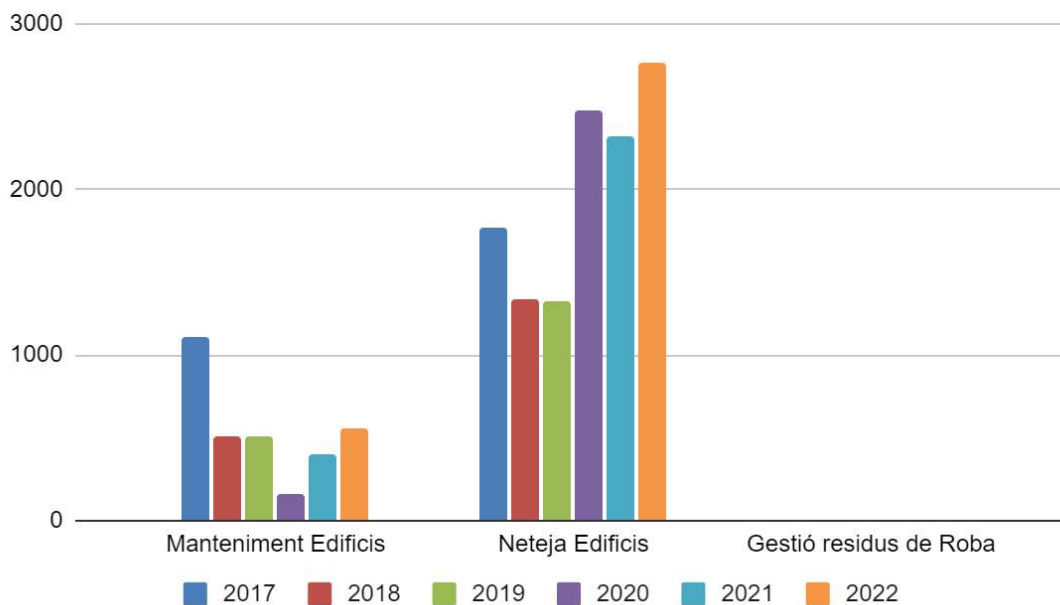
A continuació es mostra el seguiment del consum de productes químics.

En l'activitat de neteja s'han considerat els productes de neteja, mentre que en l'activitat de manteniment s'han tingut en compte la pintura.

Taula 22. Consum Productes Químics.

Activitat	Consum Productes Químics (kg)					
	2017	2018	2019	2020	2021	2022
Manteniment Edificis	1104	510,25	509,5	156,08	406,25	553,15
Neteja Edificis	1771,34	1334	1328	2477	2318	2766
Gestió residus de Roba			0	0	0	0
TOTAL	2875,34	1844,25	1837,5	2633,08	2724,25	3319,15

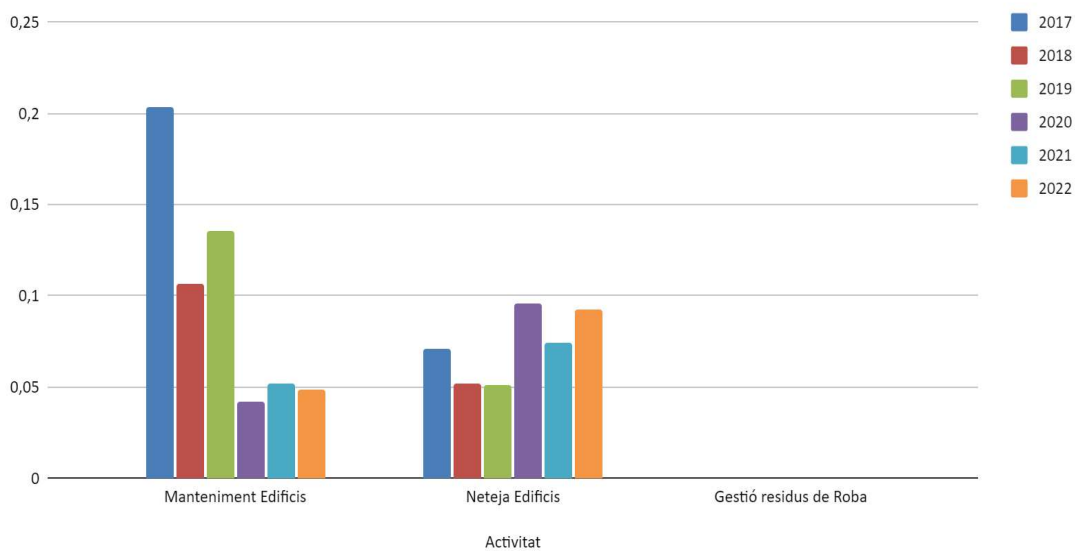
Consum Productes Químics per activitat (kg)



Taula 23. Rati consum productes químics.

Rati consum productes químics (Consum kg/ hores totals treballades)						
Activitat	2017	2018	2019	2020	2021	2022
Manteniment Edificis	2,04E-01	1,07E-01	1,36E-01	4,16E-02	5,20E-02	4,82E-02
Neteja Edificis	7,12E-02	5,18E-02	5,13E-02	9,57E-02	7,43E-02	9,22E-02
Gestió residus de Roba			0	0	0	0,00E+00
TOTAL	9,49E-02	6,05E-02	5,04E-02	7,22E-02	5,81E-02	6,77E-02

Evolució del Consum Productes Químics (consum kg/hores totals treballades)



Conclusions:

- ❖ S'observa un lleuger augment durant el 2022 de l'activitat de neteja, ara bé no ha superat ratio del 2020.
- ❖ L'evolució de l'activitat de manteniment es manté més o menys en el temps, la de neteja oscil·la més.
- ❖ Per la línia d'activitat de recollida i gestió de roba usada no hi ha consum de productes químics.



Vector Ambiental Soroll i Vibracions

S'haurà de complir els següents criteris ambientals generals:

Totes les activitats generadores de soroll s'hauran de realitzar dins de les franges horàries estipulades per la Direcció de l'Entitat amb la finalitat d'evitar molèsties sobre l'entorn.

Per l'ús de la maquinària i equips per part dels contractistes hauran de disposar de la documentació requerida per la normativa vigent (RD 212/2002, de 22 de febrer, pel que es regularan les emissions sonores en l'entorn degudes a determinades maquinàries d'ús a l'aire lliure), en aquest sentit es duran a terme els controls de ITV segons la normativa vigent i es verificarà el compliment del vector soroll i es vetllarà perquè totes les empreses que duen a terme treballs amb maquinària a l'exterior compleixin amb la normativa de sorolls vigent.



Vector Ús del sòl en relació amb la Biodiversitat

Cal tenir en compte la superfície que ocupen les instal·lacions de l'Entitat ja que suposa un impacte ambiental sobre el territori i per tant en la biodiversitat. Aquesta superfície es considera zona segellada.

A continuació s'adjunten les superfícies en m² de cada una de les instal·lacions:

Activitat	Superfície Instal·lacions (m2)
Manteniment Edificis	96,90
Neteja Edificis	
Gestió residus de Roba	565,11
TOTAL SUPERFÍCIE SEGELLADA	662,01

	Superfície total dins de les instal·lacions orientada a la naturalesa	Superfície total fora de les instal·lacions orientada a la naturalesa
Manteniment Edificis	No es disposa de cap zona verda dins de les instal·lacions	No es disposa de cap zona verda fora de les instal·lacions
Neteja Edificis	No es disposa de cap zona verda dins de les instal·lacions	No es disposa de cap zona verda fora de les instal·lacions
Gestió Residus de Roba	No es disposa de cap zona verda dins de les instal·lacions	No es disposa de cap zona verda fora de les instal·lacions

La superfície total doncs coincideix amb la superfície segellada. S'ha calculat el rati de les activitats de neteja i de manteniment d'edificis de manera conjunta ja que comparteixen instal·lacions.

Taula 24. Rati: Superfície Instal·lacions (m2)/hores totals treballades

Rati: Superfície Instal·lacions (m2)/hores totals treballades						
Activitat	2017	2018	2019	2020	2021	2022
Manteniment Edificis	3,20E-03	3,18E-03	3,06E-03	3,27E-03	2,48E-03	2,34E-03
Neteja Edificis						
Gestió residus de Roba	-	-	1,35E-01	8,28E-02	7,21E-02	7,48E-02
TOTAL	3,20E-03	3,18E-03	1,82E-02	1,82E-02	3,41E-03	0,00E+00

7. FORMACIÓ I COMUNICACIÓ AMBIENTAL

- Formació en gestió ambiental a tot el personal d'ECOSOL.
- Inclusió de la formació en Gestió Ambiental en el paquet de formació bàsica inicial que porten a terme totes les persones que s'incorporen a l'empresa.
- Participació de tot el personal tècnic en l'elaboració del Pla estratègic d'ECOSOL i, consegüentment, en el programa d'objectius ambientals. Aquest any s'han compartit els resultats amb tot el personal contractat d'acord amb el nostre Pla de governança democràtica.
- Comunicació a totes les empreses proveïdores de productes i serveis externs de les Bones pràctiques Ambientals (RR-02-01).
- Publicació de la Política de Gestió i de les Bones Pràctiques Ambientals a la Plana web d'ECOSOL.
- Creació del Comitè de qualitat i medi ambient amb funcions específiques de: Participació en la sensibilització del personal en l'àmbit de la Gestió de la Qualitat i del Medi Ambient i difusió de la informació sobre el nostre comportament ambiental.
- Accions de sensibilització ambiental vinculats a l'activitat de recollida i gestió de roba usada enfocats a centres educatius i robbers.
- Treballem per fer difusió de la nostra contribució als Objectius de Desenvolupament Sostenible. Comencem a mesurar el nostre progrés en l'impacte que generem en aquests objectius a través de la seva prioritització i l'establiment d'indicadors de resultats. Per primera vegada ho incorporem en aquesta Declaració Ambiental.
- Presentació de l'activitat de recollida i gestió de roba usada al Consell Comarcal Gironès.
- Incorporació al nostre Pla de comunicació de la possibilitat de facilitar, a qualsevol persona, entitat o empresa que ho sol·liciti, qualsevol informació sobre el comportament ambiental de l'entitat, pel mitjà que sigui convenient i de forma gratuïta.
- Publicació de la Declaració Ambiental a la Plana web d'ECOSOL.
- Participació al Clean Sarrià. Setmana Europea de limpieza.



Imatge 9. Clean Sarrià 2022.

- Visita a planta dels presidents/es i voluntariat lligat a projectes tèxtils d'economia social.



Imatge 10. Visita planta de roba.

- Accions formatives, congressos, jornades a les que hem assistit:
- Pla d'Acció per a la Competitivitat dels Centres de Reutilització a Catalunya. Agència

Catalana de Residus

- Jornada: La nova llei espanyola de residus. Enginyers Industrials de Catalunya.
- Estratègies de valor compartit en l'àmbit dels residus. ACCIÓ - Generalitat de Catalunya.
- Jordana. El valor compartit com a motor de canvi. ACCIÓ - Generalitat de Catalunya.
- ELS RESIDUS MUNICIPALS EN EL MARC DE LES DIRECTIVES EUROPEES. Enginyers Industrials de Catalunya.
- Jornada sobre agrologística a Manresa
- Ajuts per a projectes de prevenció i preparació per a la reutilització de residus municipals
- Determinació de l'impacte ambiental dels productes d'una empresa. ACCIÓ, Generalitat de Catalunya.
- Economia Circular Espanya. Reptes i propostes de canvi. Enginyers Industrials de Catalunya.
- Jornada "Identificat eines i oportunitats en l'aprofitament alimentari" - IRTA
- Recursos per la setmana europea de la prevenció de residus: moda circular i sostenible
- ¿Otra economía es posible? - Càritas Espanyola
- Coneix les principals certificacions ambientals per accedir a nous mercats. ACCIÓ, Generalitat de Catalunya.
- Networking Cafè Circular, Club EMAS (Associació d'organitzacions registrades EMAS a Catalunya)
- Els Cànons de residus com a instruments per impulsar l'economia circular a Catalunya
- Coneix les principals certificacions ambientals per accedir a nous mercats
- Huella de Carbono de Organización
- Formación gestores de residuos con Tecnoambiente.

8. DECLARACIÓ DE COMPLIMENT LEGAL I RESUM TRÀMITS PRINCIPALS

La Direcció de l'Entitat DECLARA que es dona compliment a la normativa de referència del sector així com a qualsevol altre requisit que es subscrigui. A través del Sistema integrat de Gestió i els seus registres es realitza l'avaluació continua del compliment legal dins de l'àmbit ambiental, reglamentari i de seguretat i salut.

L'Entitat ha definit com a un dels seus valors inclosos en la política de gestió, el compliment de tots els requisits legals que li són d'aplicació i dels altres requisits que pugui subscriure. És per aquest motiu que s'ha dut a terme la identificació dels requisits legals per tal de verificar-ne el seu compliment.

La normativa més rellevant que dona lloc als tràmits corresponents s'enumera a continuació:

- Llei 20/2009: Resolució de la llicència ambiental per a l'activitat de recollida i gestió de roba usada en data 11/04/2019, i establint els controls periòdics cada 6 anys per part d'una entitat ambiental de control.
- Ordenança reguladora d'activitats innòcues de Girona.
- Inspeccions tècniques dels vehicles (ITV).
- Llei 22/2011, de residus i sòls contaminats.
- Decret 210/2018, Alta com a gestor de residus (ARC): Codi gestor-E-1821.19.
- Decret Legislatiu 1/2009, Llei reguladora de residus.
- Reial Decret 553/2020, sobre el trasllat de residus.
- Reial Decret 513/2017, Reglament d'instal·lacions de protecció contra incendis; Revisió dels equips de lluita contra incendis.
- Reial Decret 842/2002, de 2 d'agost pel que s'aprova el Reglament Electrotècnic de Baixa Tensió, Es disposa de contracte de manteniment de la instal·lació de Baixa tensió.
- Reglament (CE) núm. 842/2006, reguladora dels gasos fluorats.
- Reglament CLP, pictogrames de perillositat.
- Decret 130/2003, reguladora dels paràmetres contaminants per abocaments a clavegueram.
- Decret 197/2016, Alta com a productor de residus. Codi productor P-90580.1 i P-90580.2.
- Alta transportista. Codi T-6622.

9. PERÍODE DE VALIDESA DE LA DECLARACIÓ AMBIENTAL I DADES DEL VERIFICADOR AMBIENTAL

Per part de l'entitat:

La Declaració Ambiental, un cop validada es registra a l'organisme competent , en el nostre cas al departament de medi ambient de la Generalitat de Catalunya, per mantenir actualitzat el registre EMAS.

ECONOMIA SOLIDÀRIA EMPRESA D'INSERCIÓ, S.L.U disposa del número de registre EMAS: ES-CAT-000482, amb data límit validesa: 04/03/2024.

Anualment s'actualitzaran els canvis que es produeixen en la Declaració Ambiental i serà validada pel verificador ambiental acreditat.

Les dades presentades a la Declaració Ambiental pertanyen al període de gener a desembre de 2022.

Declaració verificada per **SGS INTERNATIONAL CERTIFICATION SERVICES IBERICA, S.A.U.** que és verificador ambiental ENAC amb número d'acreditació ES-V-0009 i és Entitat habilitada per la Direcció General de Qualitat Ambiental de la Generalitat de Catalunya amb el número 034-V-EMAS-R.

Direcció.

Per part de SGS:

DECLARACIÓ AMBIENTAL VALIDADA PER:

