

DECLARACIÓ AMBIENTAL 2021

ECONOMIA SOLIDÀRIA EMPRESA D'INSERCIÓ SLU

ecosol
economia solidària

Empresa d'inserció de
Càritas
Diocesana de Girona

1.	Presentació de l'organització	2
1.1	Dades administratives	3
1.2	Activitats i les nostres instal·lacions	3
a)	Serveis de manteniment integral d'edificis, i serveis de neteja industrial, domèstica, comercial i de grans superfícies.	3
b)	Servei de recollida i gestió de roba.	5
1.3	Organigrama	8
2.	Política Ambiental	9
3.	Sistema integrat de gestió	11
4.	Objectius i fites	12
4.1	Quadre de planificació i seguiment d'objectius 2021	13
4.2	Planificació d'objectius 2022	20
4.3	Millores ambientals implantades 2021	20
4.4	Planificació millores ambientals 2022	21
5.	Aspectes ambientals	21
5.1	Abast temporal de l'anàlisi	21
5.2	Mètode d'avaluació	21
5.3	Avaluació dels aspectes ambientals	22
6.	Comportament ambiental	24
6.1	Qüestions prèvies a la presentació dels resultats	24
6.2	Gestió i control dels vectors ambientals	25
7.	Formació i comunicació ambiental	42
8.	Declaració de compliment legal i resum tràmits principals	44
9.	Període de validesa de la declaració ambiental i dades del verificador ambiental	45

1. PRESENTACIÓ DE L'ORGANITZACIÓ

ECOSOL és l'empresa d'inserció de Càritas Diocesana de Girona, fundada l'any 2009.

La Missió és facilitar la inserció laboral de persones que es troben en situació de vulnerabilitat social i laboral des d'una empresa econòmicament rendible, en la qual es mantenen criteris de qualitat en la prestació de serveis i la gestió, contribuint així al desenvolupament sostenible, econòmic i social.

Visió

Esdevenir referents en el nostre territori en l'àmbit de la inserció laboral per persones en situació d'exclusió social. Ens volem distingir per l'excel·lència dels nostres serveis i dels nostres productes, així com pel nostre compromís en el treball per la justícia social.

Valors

- **PROFESSIONALITAT:** Amb un equip humà qualificat i obert a la formació contínua, flexible i adaptable als canvis i necessitats de l'entorn com a garantia per assolir l'excel·lència en els serveis prestats.
- **PARTICIPACIÓ:** Entitat vinculada a la comunitat, transparent en la seva gestió del dia a dia i amb un alt nivell de complementarietat amb les persones treballadores i els agents del territori.
- **EMPREDORÍA SOCIAL:** Generant els recursos necessaris per al desenvolupament de les nostres activitats, actuant de manera eficient, eficaç i responsable envers les persones i l'entorn.
- **INNOVACIÓ:** En la recerca constant d'eines, coneixements, mètodes i tecnologies per aplicar a la prestació del servei, a la comunicació i a la informació, amb l'objectiu de millorar, crear i desenvolupar projectes sostenibles.
- **ACCIÓ COMUNITÀRIA:** Tenint en compte les capacitats, recursos i especialitats dels diversos actors del territori, s'ha de tendir cap a la pluralitat en la provisió dels serveis (comptant amb els agents del teixit social, econòmic i del tercer sector), aprofundint en la cohesió social i fent ús del treball en xarxa.
- **TRANSVERSALITAT:** Totes les persones implicades en el desenvolupament del Pla Estratègic han d'incorporar la visió, enfocament, línies de treball i objectius comuns, alhora que preserven les seves especialitats tècniques i organitzatives.
- **MEDI AMBIENT:** ECOSOL adopta, com a línia estratègica, la seva responsabilitat en la protecció del medi ambient com a part de la seva responsabilitat social envers els treballadors i treballadores, les empreses clients, col·laboradors i la societat en general. Tot això s'emmarca en la Declaració ambiental de l'empresa.

1.1 Dades administratives

Les dades administratives de l'empresa:

- Número registre empresa d'inserció: REI/029
- Adreça: Pujada de la Mercè, 8 17004 Girona
- Telèfon: 972 20 49 80
- NIF: B17859786
- CNAE 2009: 889
- Correu electrònic: ecosol@caritasgirona.cat
- Web: www.caritasgirona.cat

1.2 Activitats i les nostres instal·lacions

a) Serveis de manteniment integral d'edificis, i serveis de neteja industrial, domèstica, comercial i de grans superfícies.

Adreça PLAÇA DE SANT PONÇ, 9 LOC. 1A Població 17007, GIRONA

Prestació de serveis de manteniment integral i neteja a diferents empreses, comunitats de veïns, despatxos, administracions i particulars.

A les persones treballadores en inserció d'aquesta línia se'ls ofereix un contracte de treball mínim de 21 hores/setmana durant un temps de 6 mesos prorrogable fins a 24 mesos.

Durant el 2021, els llocs de treball d'inserció l'activitat de neteja han augmentat respecte l'any anterior i s'assoleixen els 23 llocs de treball.

Pel que fa a manteniment integral d'edificis, l'activitat ha fet un augment important arribant als 9 llocs de treball d'inserció en el 2021.



Imatge 1. Treballs de manteniment.



Imatge 2. Treballs de manteniment a la via urbana.



Imatge 3. Treball instal·lacions elèctriques, enllumenat Nadal.



Imatge 4. Treballs instal·lacions elèctriques.



Imatge 5. Serveis de neteja.

b) Servei de recollida i gestió de roba.

Adreça C/TARRAGONA, 44 Població 17181, AIGUAVIVA



Imatge 6. Plànol de situació magatzem roba (Aiguaviva)



Imatge 7. Entrada magatzem Aiguaviva.

En aquesta línia d'activitat, a l'any 2021 s'han consolidat 4 llocs de treball d'inserció i una persona d'estructura. S'hi realitzen feines de recollida de roba, tan de contenidors de la via pública, com excedents dels robbers o donatius de particulars, i, a més, es realitzen accions d'informació i tallers de sensibilització mediambiental a la província de Girona.

Els projectes es fan en partenariat amb Formació i Treball (empresa d'inserció de Càritas Diocesana de Barcelona) i en coordinació amb el projecte Moda RE de Càritas Española.

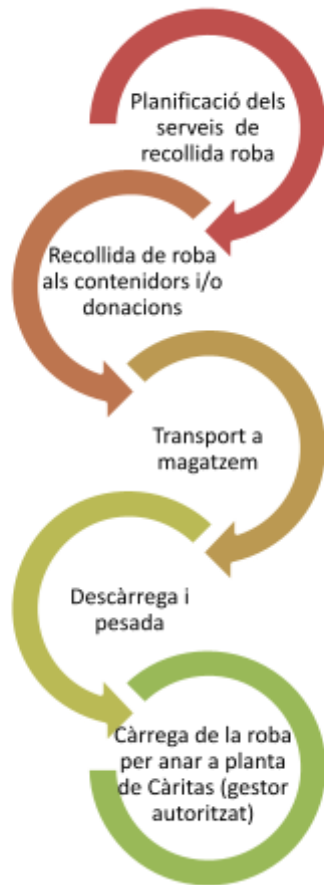


Imatge 8. Foto durant el servei de recollida de roba.

Ecosol com a empresa i el servei de recollida i gestió de roba, no es una sistema lineal, sinó d'economia circular.



Imatge 9. Economia Circular al projecte de tèxtil.

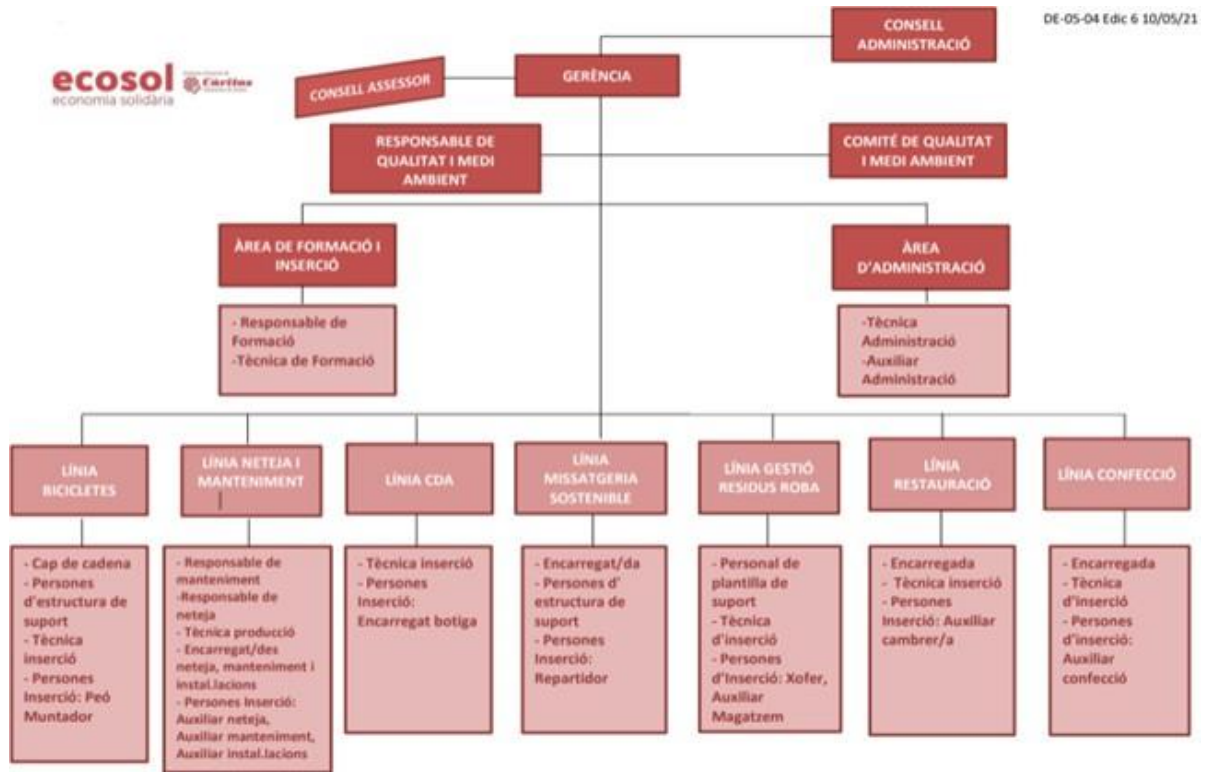


Com a Gestor de residus autoritzats E-1821.19 podem garantir la traçabilitat de residus recollits a cada contenidor.

L'orientació social i la condició d'empresa d'inserció reconeguda fa que es tinguin reservats el 70% dels llocs de treball per a persones en risc o situació d'exclusió. Durant el 2021 s'han acollit més de 200 persones, i s'han sostingut 115 llocs de treball per a persones en procés d'inserció laboral que han estat ocupats per 188 persones, entre totes les activitats de l'empresa. S'ha facilitat que 35 persones, que es troben a mig o al final de l'itinerari, hagin trobat feina en empreses de mercat obert seguint, així, amb la seva vida laboral.

El compromís d'Ecosol és trobar un equilibri entre la inserció sociolaboral i oferir uns serveis professionals i de qualitat.

1.3 Organigrama



Es disposa de la descripció dels perfils de lloc de treball on es descriuen les responsabilitats per a cada una de les funcions descrites en l'organigrama.

2. POLÍTICA AMBIENTAL

A Economia Solidària E.I., d'una manera àmplia, la idea de qualitat i de sostenibilitat ens remet a fer bé les coses per a aconseguir aquells objectius que ens proposem aplicant criteris de gestió ambiental.

Conceptes de qualitat tal com: la importància dels valors, l'orientació cap a les necessitats de les persones i la seva capacitació, l'esforç permanent per millorar les coses, formen part de les pràctiques habituals d'Economia Solidària E.I.

Aquesta és una empresa que té com a objectiu la inserció sociolaboral de les persones en situació o risc d'exclusió social mitjançant espais reals de treball en serveis de neteja, i manteniment integral d'edificis i en la gestió de residus de roba. Per arribar a aconseguir aquesta fita es treballa en la millora continua tant de la formació de les persones com de la realització del servei de neteja, en el manteniment integral d'edificis i en la gestió de residus de roba en criteris de sostenibilitat ambiental.

Per això els pilars de la nostra política estan enfocats, en les persones, el servei i en el compromís de la protecció del medi ambient. Aquests són:

- La qualitat dels serveis de neteja, manteniment d'edificis i de gestió de residus de roba, d'acord al nivell de les expectatives del client, si no per sobre.
- Potenciar d'integració de persones amb risc d'exclusió social mitjançant la seva capacitació, formació i treball.
- Aplicació de la millora contínua en els serveis de neteja, manteniment d'edificis, de gestió de residus de roba i del sistema integrat de gestió per assolir la millora dels resultats ambientals.
- Definir, crear i aplicar els procediments, metodologies i registres necessaris per desplegar les polítiques definides en el manual.
- Mantenir el Sistema Integrat de Gestió.
- Compromís del compliment de la normativa d'aplicació i amb qualsevol altre requisit que l'Entitat subscrigui.
- La prevenció de la contaminació en totes les activitats que porta a terme.

Per això, el Consell d'Administració D'ECOSOL adquirim el compromís de treballar per impulsar el nostre Sistema Integrat de Gestió, en tot el conjunt de l'entitat: en totes les seves àrees i en el marc de la seva activitat.

Els objectius fixats son una conseqüència del compromís ferm de l'alta direcció de la organització a la Política i es fixen en les funcions i nivells pertinents donat que:

- Cada objectiu ve acompanyat d'un conjunt d'accions proposades per membres directament implicats en elles.
- Cada acció té assignada uns responsables, unes dates de consecució, i unes persones encarregades del seu seguiment (els membres del servei de qualitat de l'empresa).

Apliquem el punt de vista preventiu a l'hora de planificar el Sistema Integrat de Gestió i tots els seus processos identificant els riscos i les oportunitats a tenir en compte per tal d'obtenir els resultats que esperem i programant accions per a tractar-los.

El Consell d'Administració difondrà la política a tots els nivells de l'organització i a la resta de parts interessades.

3. SISTEMA INTEGRAT DE GESTIÓ

El nostre Sistema Integrat de Gestió estableix els requisits per a la documentació, la implantació, el manteniment i la millora contínua de tots els processos i les persones que realitzen, gestionen i verifiquen les activitats de Neteja i manteniment d'edificis; Recollida i gestió de roba usada.

L'entitat, així com totes les parts interessades, estan implicades en el desenvolupament del sistema integrat de gestió, a través de reunions periòdiques i comitès pel seu seguiment.

Es col·labora activament amb entitats locals així com associacions i organitzacions per tal de poder donar resposta a les necessitats que puguin sorgir en cada moment.

Per l'establiment del Sistema Integrat de Gestió de ECONOMIA SOLIDARIA, S.L.U. es prenen com a referència les Normes UNE-EN ISO 9001:2015, UNE-EN ISO 14001:2015 i Reglament no 1221/2009, Reglament nº 2017 (UE)/1505 EMAS i Reglament (UE) 2018/2026 EMAS .

En el present sistema de gestió, s'identifica com a no aplicable i per tant és sotmès a exclusió el requisit de norma corresponent a l'apartat 8.3. Disseny i desenvolupament, tanmateix aquesta exclusió no afecta a la capacitat o responsabilitat de ECONOMIA SOLIDÀRIA, S.L.U. per a prestar serveis que compleixin amb els requisits del Client i els reglamentaris aplicables.

Els centres de treball inclosos en l'àmbit de certificació són els situats a:

- SERVEIS DE NETEJA I DE MANTENIMENTS D'EDIFICIS:
Plaça Sant Ponç, 9, Baixos- 17002 Girona

- SERVEI DE RECOLLIDA I GESTIÓ DE ROBA:
C/ Tarragona, 44. Pol. Ind Mas Aliu- 17181 Aiguaviva.

No es contracten externament processos que afecten a la conformitat del producte i la de la prestació dels serveis.

4. OBJECTIUS I FITES

Per tal de complir amb la millora continua que estableixen els sistemes de gestió adoptats, s'han establert objectius i fites que són revisats i analitzats periòdicament per avaluar-ne el compliment i establir si és necessari accions de millora; Es tenen en compte els aspectes significatius per establir el programa de gestió de l'Entitat per tal de poder minimitzar-ne l'impacte.

També es duren a terme cada any auditories internes per a verificar que el sistema compleix amb tots els requisits.

A continuació es presenten els Objectius i fites ambientals establerts per a l'exercici 2021 i també pel 2022:

4.1 Quadre de planificació i seguiment d'objectius 2021

EIX	OBJECTIU ESTRATÈGIC	RESULTAT ESPERAT	RESULTAT SEGUIMENT 12/21	OBJECTIUS OPERATIUS	INDICADOR DE SEGUIMENT	RESULTAT SEGUIMENT 12/21	RESULTAT ESPERAT
OBJECTIUS PENDENTS ASSOLIMENT 2020							
EIX 2- DESENVOLUPAMENT I ACOMPANYAMENT A LES PERSONES	2.2 Millorar l'acompanyament a les persones	80% de persones acompanyades que valoren positivament aquest ítem	(20 respostes) COM CREUS QUE FEM EL SEGUIMENT I ACOMPANYAMENT ? Molt bé 55%, Bé 30% Enquesta satisfacció fi itinerari-(16 respostes) CREUS QUE HAS REBUT EL SUPORT NECESSARI QUAN HO HAS NECESSITAT?: Molt 44%, Bastant 44%	2.2.1 Adaptar l'eina informàtica disponible, per gestionar les competències del personal	Eina informàtica adaptada: Si/No	Eina informàtica adaptada: Si Finalització segons correu consultor TIC 16/09/20	Eina informàtica adaptada: Si
				2.2.2. Restricció de trucades en horaris concrets	Comunicació d'instruccions de desconnexió tecnològica: Si/No	Protocol de desconnexió tecnològica acabat. Falta aprovació i comunicació	Comunicació d'instruccions de desconnexió tecnològica: Si
	2.3 Avançar cap a un Pla de desenvolupament del personal	Mitjana de competències x departament ha millorat	Han millorat: CDA, Coro, bicis i Missatgeria- Veure Excel evolució competències	2.3.1 Descripció de llocs de treball (Anàlisi de tasques).	% de llocs de treball descrits	100% de llocs de treball descrits	100% de llocs de treball descrits

				2.3.2 Avaluació de les competències de tot el personal.	% de persones que disposen d'una avaluació de competències	95 % de treballadors la tenen- Falten només els que encara no hem tingut temps de fer-la des de la seva incorporació perquè no ha passat el temps suficient	60% de persones que disposen d'una avaluació de competències
				2.3.3 Un cop determinades les tasques i avaluades les competències per portar-les a terme, detectar les necessitats individuals i elaborar el Pla personalitzat de desenvolupament professional	% de persones que disposen d'un Pla personalitzat de desenvolupament professional	100% de llocs de treball descrits	70% de persones que disposen d'un Pla personalitzat de desenvolupament professional
	2.4 Millorar la detecció de necessitats formatives transversals i per línia d'activitat	Mitjana de competències x departament ha millorat	Han millorat: CDA, Coro, bicis i Missatgeria- Veure Excel evolució competències	2.4.1 Detecció de les necessitats formatives i incorporació en el Pla personalitzat de desenvolupament professional	Detecció feta i registrada anualment: Si/No	Detecció feta i registrada anualment: Si Veure Pla de Formació 2020 i Plans de treball individuals	Detecció feta i registrada anualment: Si
			2.4.2 Impartició de les accions formatives detectades i planificades	% de formació realitzada sobre la planificada	75% de formació realitzada sobre la planificada	70% de formació realitzada sobre la planificada	
EIX 6- MEDI AMBIENT	6.3 Reduir les emissions de CO2 del centre de treball Aiguaviva	0 Tn CO2 o Kw/h	S'han reduït les emissions de CO2 a 0 ja que es compra l'energia a companyia que subministra a partir de 100% renovables. Reducció del total d'activitats del 30,9%: 25,56- Any 2020 17,66- Any 2021	6.3.1 Compra energia a companyia que subministra a partir de 100% renovables	Si/No	Compra energia renovable feta-Som energia	Compra energia renovable feta: Si

	6.5 Reducció de residus de plàstic activitat de neteja	Reducció Kg de residus de plàstic totals/any	Roba- 160 Kg 2021/ 1271Kg 2020 Neteja- 0Kg 2021 / 35.6 Kg 2020 Manteniment- 11Kg 2021 / 200 Kg 2020 Reducció total activitats: 88%	6.5.1 Recerca de proveïdor que ens pugui oferir la possibilitat de reciclatge d'envasos	Si/No	No trobem cap proveïdor que ens pugui oferir aquest servei. Mirem de reconduir l'objectiu i mirar d'aconseguir la reducció de residus a través de la reducció del plàstic i a través d'altres mesures en altres activitats.	Compra realitzada: No
EIX	OBJECTIU ESTRATÈGIC	RESULTAT ESPERAT	RESULTAT SEGUIMENT 12/21	OBJECTIUS OPERATIUS	INDICADOR DE SEGUIMENT	RESULTAT SEGUIMENT 12/21	RESULTAT ESPERAT
OBJECTIUS 2021							
EIX 1 ORGANITZACIÓ	1.1 Avançar cap a una comunicació interna i externa efectiva	Increment d'accessos al portal del personal d'inserció respecte 2020	8293 Total any 2021	1.1.2 Seguiment de l'aplicació de les accions establertes al Quadre de comunicació	% de reunions realitzades respectes de les planificades % d'accions de comunicació realitzades respectes de les planificades (exceptuant reunions)	95% reunions realitzades 100% accions planificades s'han portat a terme	90 % de reunions realitzades respectes de les planificades 90 % d'accions de comunicació realitzades respectes de les planificades (exceptuant reunions)
	1.2 Aconseguir la unificació i optimització documental	100% de documentació unificada respecte de la identificada	Procediment d'inserció i el Procediment de gestió de recursos tota la seva documentació vinculada s'aplica a totes les línies: 2 procediments i 42 registres	1.2.2 Detecció i elaboració de la documentació que pot ser comuna a totes les línies per homogeneïtzar registres comuns	Nº de documents unificats	Procediment d'inserció i el Procediment de gestió de recursos tota la seva documentació vinculada s'aplica a totes les línies: 2 procediments i 42 registres	Mínim 5 documents

	1.3 Millorar les sinergies entre totes les línies d'ECOSOL	Implantació del 50% dels protocols comuns detectats	70% de protocols comuns implantats respecte dels detectats	1.3.1 Detecció de processos comuns a totes les línies de l'empresa	Relació de processos que poden ser comuns detectats	Detectats: Protocol millora de comunicació i coordinació interna Protocol millora acollida al personal d'estructura Protocol de compliment normatiu Protocol de desconnexió horària Protocol promoció interna	Relació feta
				1.3.2 Elaboració i implantació de protocols comuns a totes les línies	% de protocols comuns implantats respecte dels detectats	Protocol desconnexió tecnològica- Elaborat Protocol promoció interna- Elaborat Protocol recursos compartits- Pendent Protocol acollida, incorporat al procediment d'inserció laboral	70% de protocols comuns implantats respecte dels detectats
				1.3.3 Establir reunions periòdiques de planificació i seguiment d'objectius amb una representant de cada línia.	% de reunions efectivament fetes respecte de les planificades	S'incorporen responsables de cada línia al Comitè de Qualitat a la reunió mes de juliol	90 % de reunions efectivament fetes respecte de les planificades
				1.3.4 Establiment d'una trobada anual amb tota la empresa per tancament d'any i celebració conjunta	Nº de trobades de tancament/any	Trobada feta- 02/10/21- Centenys. Veure Pla de formació	1 trobada l'any

	1.4 Millorar el funcionament intern a través de l'actuació harmonitzada del personal tècnic	Implantació del 50% dels protocols comuns detectats	70% de protocols comuns implantats respecte dels detectats	1.4.2 Elaboració i implantació de protocols de treball interns d'aquests processos crítics	%de protocols implantats respecte dels detectats	Detectats: Protocol millora de comunicació i coordinació interna Protocol millora acollida al personal d'estructura Protocol de compliment normatiu Protocol de desconexió horària Protocol promoció interna	70% de protocols implantats respecte dels detectats
EIX 2 DESENVOLUPAMENT I ACOMPANYAMENT A LES PERSONES	2.1 Afavorir la participació de les persones	Model de participació elaborat	No	2.1.1 Formar les persones que integren els equips, tan contractades, per preparar-les per fomentar la participació de totes persones que formen ECOSOL	% accions formatives realitzades	REFORMULEM OBJECTIU: En compte de fer formació ens adonem que ja es disposa de talent intern i suficients coneixements, el problema és el marc d'actuació (definir el marc de participació) A partir del mes de setembre comencen a treballar en el Model de participació	1 formació /any
	2.4 Millorar la detecció de necessitats formatives transversals i per línia d'activitat	Mitjana de competències x departament ha millorat	Han millorat: CDA, Coro, bicis i Missatgeria- Veure Excel evolució competències	2.4.1 Detecció de les necessitats formatives i incorporació en el Pla personalitzat de desenvolupament professional	Nº de formacions realitzades/Nº de formacions planificades	Indicador incorporat	80% de formacions realitzades respecte de formacions planificades
				2.4.2 Impartició de les accions formatives detectades i planificades	Nº de formacions realitzades/Nº de formacions planificades	37 formacions realitzades/40 accions planificades- 92.5% N'hem realitzat dues més que no teniem planificades en un principi: Especial desinfecció SISTEMAS DE GESTION AMBIENTAL SEGUN NORMA ISO 14001 Y REGLAMENTO EMAS	80% de formacions realitzades respecte de formacions planificades

EIX 3- CLIENTS	1.3 Avançar en la definició de les estratègies comercials a implementar	Increment de 5% clients totals respecte any anterior	27 clients nous 2021/24 clients nous 2020= Increment 36%	3.1.1 Elaborar un anàlisi de l'estratègia comercial més adient en global i en relació a cada línia	Anàlisi elaborat: Sí/No	Programada formació: Seminari 3. Competències comercials. Pla d'acció comercial: 14/09 de 2021	Anàlisi elaborat: Sí
EIX 4- RELACIÓ AMB CÀRITAS	4.1 Afavorir l'increment de projectes de Càritas que nodreixen el sistema de selecció d'ECOSOL	1 projecte més que l'any 2020, com a mínim	No hem incorporat projectes de Càritas en aquesta fase de procés, ara bé, si n'hem incorporat d'externs: Departament de Justícia a través de CIRE.	4.1.2 Detectar els canvis interns necessaris per adaptar-nos a nous projectes de Càritas.	Nº de canvis detectats per a l'adaptació a nous projectes de Càritas	No hem incorporat projectes de Càritas en aquesta fase de procés, ara bé, si n'hem incorporat d'externs: Departament de Justícia a través de CIRE. De moment no fem detecció de canvis perquè és molt costós en hores de feina i reunions i ja hem obtingut el resultat esperat.	
EIX 5- RECURSOS	5.1 Millorar la gestió de les infraestructures de les diferents línies de servei	60% d'infraestructures noves respecte de les necessitats de compra detectades 40% infraestructures millorades respecte de les necessitats de reutilització/repació detectades	Detecció de necessitats: ordinadors i vehicles elèctrics. Compres realitzades	5.1.1 Detecció de les necessitats de redistribució i utilització de les infraestructures de l'empresa	Nº de necessitats noves de redistribució i utilització de les infraestructures detectades	Els vehicles elèctrics s'han compartit entre les línies que els necessiten des de principis d'any.	Detecció feta
				5.1.2 Detecció de les necessitats de compra/construcció de noves infraestructures de l'empresa	Nº de necessitats noves de compra/construcció de noves infraestructures detectades	Detecció feta a 12/20: S'han realitzat compres de portàtils segons detecció: 22/12/2020 (ordinadors portàtils)	Detecció feta
	5.3 Mantenir el nivell d'ingressos provinents de subvencions públiques i privades	> o =Ingressos prestació de serveis, > o =ingressos subvencions públiques 2020 > o = Ingressos subvencions privades 2020	Ingressos prestació de serveis, = 1906212,15€ Ingressos subvencions públiques =929481,22 Ingressos subvencions privades = 94000 €	5.3.3 Prospecció de les oportunitats noves que es presentaran en la sol·licitud d'ajudes públiques i privades.	Prospecció feta. Informe elaborat- Sí/No % d'increment d'ajudes públiques i privades respecte de l'any anterior	Es presenten subvenció noves: Per a l'elaboració del Pla d'Igualtat- Concedida. Per implantar i renovar sistemes voluntaris de gestió ambiental (EMAS) Inditex Moda RE implantació sistema control	Prospecció feta. Informe elaborat- Sí Manteniment o increment d'ajudes públiques i privades respecte de l'any anterior

						volumètric a 30 nous contenidors	
	6.5 Reducció de plàstic en totes les activitats que sigui possible	Reducció Kg residus plàstic totals/any .	Roba- 160 Kg 2021/ 1271Kg 2020 Neteja- 0Kg 2021 / 35.6 Kg 2020 Manteniment- 11Kg 2021 / 200 Kg 2020	6.5.1 Planificació d'almenys tres accions destinades a aquest objectiu	Nº accions planificades/executades	Acta 12/03-Reunió equip tècnic es planifiquen: Reducció de les comandes de compra de bosses de plàstic a l'activitat de reciclatge de roba Eliminació de compres de materials d'envasos de plàstic a l'activitat del Coro. Millorar en el sistema de descàrrega i així carregar més kg per big bags a l'activitat de reciclatge de roba.	Compra realitzada: Si

4.2 Planificació d'objectius 2022

- Millorar les sinergies entre totes les línies d'ECOSOL, per ser més eficients.
- Millorar el funcionament intern a través de l'actuació harmonitzada del personal tècnic.
- Afavorir la participació de les persones.
- Avançar cap a un Pla de desenvolupament del personal.
- Millorar la detecció de necessitats formatives transversals i per línia d'activitat inclosa la formació mediambiental.
- Reduir consum elèctric del centre de treball Aiguaviva.
- Reducció envasos de plàstic de l'activitat de neteja.
- Avançar cap a una comunicació interna i externa efectiva.
- Avançar en la definició de les estratègies comercials a implementar.
- Millorar el seguiment del client.
- Dinamitzar la compra socialment responsable.

4.3 Millores ambientals implantades 2021

- Reflectim aportacions relatives al medi ambient en les assemblees. Captació de suggeriments i de participació del personal
- Introducció de criteris de sostenibilitat en els serveis que oferim als nostres clients: instal·lació de plaques fotovoltaïques.
- Hem reduït la compra de bosses de plàstic i big bags. Hem aconseguit la reducció dels residus de plàstic, a través de sistemes de premsa més efectius i millora en el sistema de descàrrega, i de l'aprofitament de bosses en els punts de recollida.
- Instal·lació de carregadors furgonetes elèctriques i aconseguim reduir el desplaçament per a la càrrega dels vehicles elèctrics.
- Nova carpeta institucional Ecosol: canvi de disseny i confeccionada amb materials sostenibles, tant el paper com la tinta, i 100% biodegradables.
- S'ha incorporat el desglossament per tipus de residu i codi en els quadres de comandament de les tres activitats. Ara disposem de dades específiques pel seu anàlisi.

4.4 Planificació millores ambientals 2022

- Certificació paper ecològic a l'activitat de neteja.
- Connexió d'aigua al magatzem de Sant Ponç, fet que permet rentar i assecar el material de neteja. Més eficiència, confort del personal i millora del servei: tot i que el consum d'aigua ha pujat no suposa ni de llarg el cost econòmic i en consum d'una contractació externa del servei.
- Millora de la traçabilitat dels residus de roba recollida, indicant data i ruta en els big bags.
- Revisió del criteri d'avaluació d'aspectes ambientals, considerant que el paràmetre "magnitud" es calculi en comparació a un nombre més elevat d'anys. Els resultats de seguiment són més fiables.
- Optimització de les rutes a l'activitat de roba a través del Google i registre de recollida quilometratge.

5. ASPECTES AMBIENTALS

5.1 Abast temporal de l'anàlisi

Instal·lació de sensors en els contenidors de roba que proporcionaran dades de la càrrega en el moment i, d'aquesta manera, s'optimitzaran les rutes de recollida.

L'anàlisi del sistema en la present declaració s'ha realitzat per al període de gener a desembre de 2021.

5.2 Mètode d'avaluació

Els aspectes ambientals són aquells elements de les activitats, productes o serveis d'una organització que poden interactuar amb el medi ambient.

La identificació, avaluació i control dels aspectes ambientals associats a les activitats que puguin generar un impacte significatiu al medi ambient, és la eina que permet establir els objectius de millora contínua.

Per tal de poder avaluar l'impacte de les activitats desenvolupades per les activitats de l'Entitat, s'ha dut a terme la identificació dels aspectes ambientals directes i indirectes que es generen tant en condicions normals i anormals com en situacions d'emergència.

L'Entitat ha identificat com a ASPECTE AMBIENTAL:

- Gestió dels residus
- Contaminació del sòl
- Consum d'aigua
- Consum d'energia
- Consum de combustibles fòssils
- Emissions atmosfèriques
- Consum de materials
- Soroll i vibracions
- Ús del sòl en relació amb la Biodiversitat

Un cop identificats els efectes que generen les diferents activitats en condicions normals, anormals i en condicions d'emergència, es procedeix a la seva valoració segons els conceptes i criteris que es defineixen a continuació:

- a) Magnitud:** Reflexa la mesura en què es dona un efecte ambiental respecte la revisió anterior (en la primera revisió es tindrà en compte la magnitud respecte del total de l'activitat, essent el valor 1 quan és poc important i 5 quan és molt important respecte al volum total de l'empresa.
- b) Freqüència:** Reflexa la freqüència en la que es dona aquest aspecte ambiental.
- c) Severitat:** Mesura la repercussió o perillositat.
- d) Legislació:** Indica el grau de compliment de la legislació aplicable a aquest aspecte ambiental.
- e) Correcció:** Indica si s'han efectuat mesures correctores per tal de disminuir la repercussió d'aquest aspecte ambiental.

5.3 Avaluació dels aspectes ambientals

Pel què fa al cicle de vida s'utilitza la següent nomenclatura:

Disseny del producte (DP) / adquisició matèries primeres (AMP) / prestació del servei (PS) / transport i lliurament (T) / us consumidor (UC) / disposició final (DF) / No aplica (NA)

La informació sobre els aspectes ambientals significatius es posen a disposició del públic mitjançant la publicació d'aquesta declaració a la web de l'Entitat www.caritasgirona.cat.

Els aspectes significatius es tenen en compte per a la Planificació dels objectius de millora (veure Punt 4.- Objectius i fites)

ACTIVITAT DE NETEJA I MANTENIMENT EDIFICIS								
Aspecte	Activitat	CICLE VIDA	Condicció	Tipus	Signif.	Impacte associat	CONTROL	Pot generar un Risc o Oportunitat
Generació d'aigües residuals	Neteja edificis	PS	N	D	112	Contaminació aigües continentals - Esgotament recursos naturals	Control operacional i Bones Pràctiques Ambientals	NO
Generació d'aigües residuals	Manteniment instal·lacions	PS	N	D	112	Contaminació aigües continentals - Esgotament recursos naturals	Control operacional i Bones Pràctiques Ambientals	NO
Consum Aigua	Neteja edificis	AMP	N	D	40	Esgotament de recursos naturals / impactes ambientals derivats del bombeig d'aigua s'han considerat a través de les emissions d'efecte hivernacle derivades del consum elèctric.	Bones Pràctiques Ambientals	NO
Consum Aigua	Manteniment instal·lacions	AMP	N	D	40	Esgotament de recursos naturals / impactes ambientals derivats del bombeig d'aigua s'han considerat a través de les emissions d'efecte hivernacle derivades del consum elèctric.	Bones Pràctiques Ambientals	NO

ACTIVITAT DE GESTIÓ DE RESIDUS DE ROBA								
Aspecte	Activitat	CICLE VIDA	Condicció	Tipus	Signif.	Impacte associat	CONTROL	Pot generar un Risc o Oportunitat
Emissions a l'atmosfera	Emissió COV's tubs escapament dels vehicles gasoil	PS	N	D	84	Contribució a l'escalfament global	Control operacional i Bones Pràctiques Ambientals	NO

6. COMPORTAMENT AMBIENTAL

6.1 Qüestions prèvies a la presentació dels resultats

Respecte dels indicadors i tenint en compte els requeriments del Reglament (UE) 2017/1505 i Reglament (UE) 2018/2066 EMAS (Annex IV), es tindran en compte aquells indicadors referenciats en els Documents Sectorials i BEEP's.

Es disposa de la DECISIÓ (UE) 2020/519 de la Comissió de 3 d'abril de 2020 relativa a la Gestió de residus que es pren de base per a l'establiment d'alguns dels indicadors de gestió ambiental de l'activitat de Gestió de residus de roba.

Alguns casos no es disposa històric complet, ja que la implantació del Sistema de Gestió Ambiental segons els requisits EMAS es va iniciar durant l'exercici 2019, pel que alguns dels registres del sistema s'inicien al 2020.

No es detalla l'indicador bàsic "Generació d'energia renovable" donat que l'organització no té cap instal·lació que li'n proporcionï.

Indicar també, que l'activitat de Gestió de residus de roba es va iniciar al 2019 (i per tant no hi ha dades anteriors a aquest període)

-No s'han utilitzat indicadors específics concrets del sector ja que en neteja i manteniment no se'n disposen. En gestió de residus el que existeix no s'adapta gaire a la nostra activitat, tot i això, n'hem recollit algun com a indicador dels nostres objectius en espera de poder adaptar-nos per recollir-ne més de cares al proper any:

i44) Porcentaje de vehículos de recogida de residuos que son híbridos, eléctricos, de gas natural o de biogás (%). Guía sectorial EMAS -Gestores de residuos. DECISIÓN (UE) 2020/519 DE LA COMISIÓN de 3 de abril de 2020.

Els resultats ambientals es presenten com a indicadors, tenint en compte que s'utilitzaran les hores treballades totals anuals per a cada activitat com a valor per a calcular els ratis. S'ha escollit aquest valor de referència al ser un dels comuns en el sector de les empreses d'inserció.

Taula 1. Unitat hores treballades.

Activitat	Unitat (hores total treballades)				
	2017	2018	2019	2020	2021
Manteniment Edificis	5424	4776	5200	3.752	7816
Neteja Edificis	24.877,5	25.731,75	26.517	25.889	31.195,3
Gestió residus de Roba	-	-	4.200	6.821	7.840
TOTAL	30.301,5	30.507,75	35.917	36.462	46.851

L'any 2020 es va introduir un càlcul més ajustat a la realitat en l'activitat de roba. S'han considerat les hores de magatzem i les hores de ruta amb furgoneta de dos equips:

Taula 2. Unitat hores treballades Roba.

	2020	2021
Hores treballades magatzem Roba	2546	1568
Hores treballades ruta recollida Roba *	4275	6272
HORES TOTALS	6821	7840

6.2 Gestió i control dels vectors ambientals



Vector- Generació de residus

L'entitat disposa de codi de transportista, gestor de residus i codi productor tramitat amb l'Agència de residus de Catalunya que compleix amb la normativa de referència en matèria transport, emmagatzematge, etiquetatge i gestió dels residus, així com la gestió correcta de la resta de residus gestionats (paper, cartró, ...)

Codi NIMA Ecosol: 1700116692

Codi transportista Ecosol: T-6622

Codi gestor de residus Roba: E-1821.19

Codi productor Roba: P-90580.1

Codi productor Neteja i manteniment d'edificis: P-90580.2

L'entitat disposa de codi de gestor de residus vinculat a la Gestió de roba, tramitat amb l'Agència de residus de Catalunya (E-1821.19) i compleix amb la normativa de referència en matèria d'emmagatzematge, etiquetatge i gestió dels residus.

Els centres de recollida de residus amb els quals s'han treballat al 2021 són: Deixalleria de Girona, TIRGI Serveis Ambientals, S.A. i Roba Amiga, EI, SL (Formació i Treball).

A la línia de Roba separem els residus no perillosos en 2, segons sigui roba o altres, així les podem declarar fàcilment a la declaració anual com a gestor de residus.

Taula 3. Quadre Residus TOTALS perillosos i no perillosos (kg).

Activitat	Residus TOTALS (perillosos + no perillosos) (kg)				
	2017	2018	2019	2020	2021
Manteniment Edificis	985	1355	1820	13630	5609
Neteja Edificis	1198	219	544	6903	669
Gestió residus de Roba	-	-	300.738,8	382.513	421.110
TOTAL	2183	1574	303102,8	403046	427388

Taula 4. Quadre Residus perillosos (kg).

Activitat	Residus perillosos (kg)				
	2017	2018	2019	2020	2021
Manteniment Edificis	0	40	25	70	15
Neteja Edificis	98	0	3	3	11
Gestió residus de Roba	-	-	4,3	0	0
TOTAL	98	40	32,3	73	26

Taula 5. Quadre Ratio: Residus TOTALS/ hores totals treballades.

Activitat	Ratio: Residus TOTALS/ Hores totals treballades				
	2017	2018	2019	2020	2021
Manteniment Edificis	0,182	0,284	0,350	3,633	0,718
Neteja Edificis	0,048	0,009	0,021	0,267	0,021
Gestió residus de Roba	-	-	71,604	56,079	53,713
TOTAL	0,072	0,052	8,439	11,054	9,122

Tabla 6. Quadre Ratio: Residus perillosos/ hores totals treballades.

Activitat	Ratio: Residus perillosos/ Hores totals treballades				
	2017	2018	2019	2020	2021
Manteniment Edificis	0,00E+00	8,38E-03	4,81E-03	1,87E-02	1,92E-03
Neteja Edificis	3,94E-03	0,00E+00	1,13E-04	1,16E-04	3,53E-04
Gestió residus de Roba	-	-	1,02E-03	0,00E+00	0,00E+00
TOTAL	3,23E-03	1,31E-03	8,99E-04	2,00E-03	5,55E-04

Conclusions:

- ❖ La gestió dels residus augmenta amb els anys. Influeixen diversos factors, principalment la gestió dels kg de roba i l'increment de prestació de serveis a l'activitat neteja i manteniment, que repercuteix directament en els residus d'envasos.
- ❖ Els residus perillosos han augmentat respecte l'any anterior.
- ❖ Durant l'any 2021, al igual que l'any anterior, a línia de Roba no ha gestionat residus

perillosos.

Vector- Consum de recursos naturals: Consum d'aigua



L'entitat recopila la informació sobre el consum de recursos naturals (aigua, electricitat i combustibles) per tal de poder establir ratis per a comparar els resultats entre exercicis. Aquest sistema permet identificar fàcilment i de manera molt gràfica qualsevol situació anormal i establir les accions oportunes per a la seva correcció.

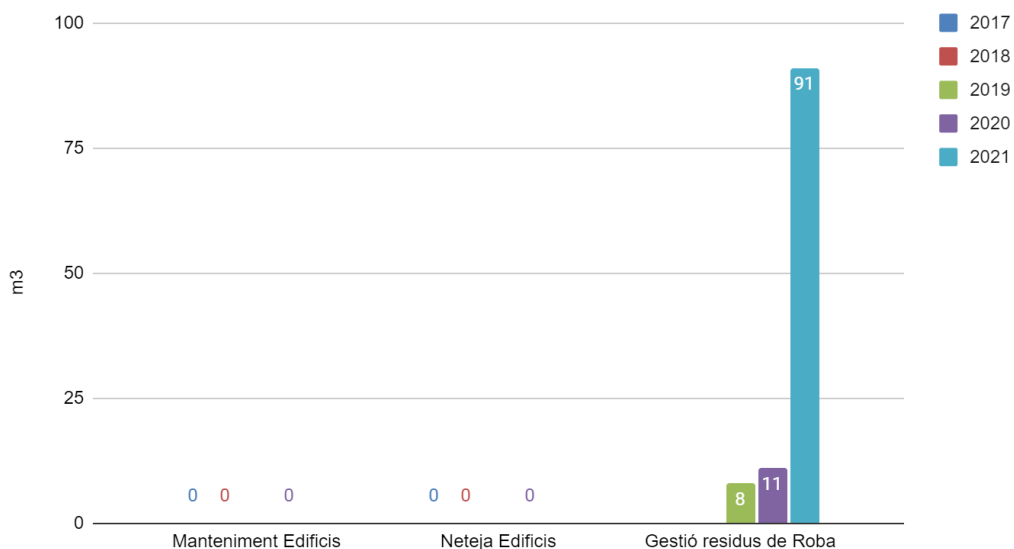
Per tal de realitzar el càlcul corresponent a les dades relatives de consum es pren com a unitat de producció les es hores treballades totals anuals per a cada activitat.

El consum d'aigua es genera només en l'activitat de Gestió de residus de Roba, ja que en les activitats de neteja i de manteniment d'edificis l'aigua prové de les instal·lacions del client, ja que no hi ha possibilitat de comptabilitzar-ho.

Taula 7. Consum aigua segons activitat.

Activitat	Unitat (m3)				
	2017	2018	2019	2020	2021
Manteniment Edificis	0	0	0	0	0
Neteja Edificis	0	0	0	0	0
Gestió residus de Roba			8	11	91
TOTAL	0	0	8	11	91

Consum aigua segons activitat.



Taula 8. Rati consum aigua/hores treballades.

	2019	2020	2021
Rati Cosum aigua / hores treballades:	2,00E-03	1,61E-03	1,16E-02

El consum d'aigua de l'activitat de Gestió de roba pel 2021 ha estat de 91 m3, aquest valor tant elevat es degut a que s'ha fet servir la nau per altres activitats de l'empresa, com són reunions i aula de formació.

Conclusions:

- ❖ La ratio Consum d'aigua (m3)/hores de funcionament ha incrementat. La tendència a reducció de consum aquest any no s'ha produït.



Vector- Consum de recursos naturals: Consum elèctric

El consum elèctric deriva del funcionament de les instal·lacions.

Tot seguit es mostra l'evolució en el consum elèctric de les diferents activitats de l'empresa:

Taula 9. Consum electricitat segons línies d'activitat.

Activitat	Consum Electricitat (kWh)				
	2017	2018	2019	2020	2021
Manteniment Edificis i Neteja Edificis	1021	1183	1634	1589	5301
Gestió residus de Roba	-	-	2928	3587	4163
TOTAL ANUAL	3038	3201	6581	7196	11485

Taula 10. Rati consum energètic.

Activitat	Rati consum energètic (Consum kWh/ hores de funcionament)				
	2017	2018	2019	2020	2021
Manteniment Edificis i Neteja	3,37E-02	3,88E-02	5,15E-02	5,36E-02	1,36E-01
Gestió residus de Roba	-	-	6,97E-01	5,26E-01	5,31E-01
TOTAL ANUAL	1,00E-01	1,05E-01	1,83E-01	1,97E-01	2,45E-01

Conclusions:

- ❖ El consum elèctric de l'àrea de Neteges i manteniments corresponen en realitat a la mateixa escomesa per aquest motiu estan indicats junts a la taula.
- ❖ L'energia que es consumeix a la instal·lació es a través de "SOM ENERGIA" una empresa que es proveeix al mercat majorista elèctric amb certificats de garantia d'origen que avalen una producció d'energia de fonts 100% renovables, és per això que al no haver emissions, no es reporten.
- ❖ Si bé és cert que ha hagut un increment del consum d'electricitat en les dues activitats, quan ho posem en relació a les hores treballades (ratio), en l'activitat de gestió de residus de roba es manté i en les activitats de neteja i manteniment fins i tot s'ha reduït. L'increment de elèctric vinculat a la línia de roba es degut a les hores que s'han derivat durant l'any també a la nau altres activitats com són d'acció formatives.



Vector- Consum de recursos naturals: Combustibles fòssils

El consum de combustibles fòssils, va associat a la maquinària i als vehicles.

Tot seguit es mostren els resultats dels darrers períodes:

Taula 11. Consum Combustible.

Activitat	Consum Combustible (kWh)				
	2017	2018	2019	2020	2021
Manteniment Edificis	9221,68	4650,22	7773,50	3172,82	0
Neteja Edificis	27509,38	10722,39	14184,32	15350,14	0
Gestió residus de Roba	-	-	94917,11	91085,05	78537,72
TOTAL	36731	15373	116875	109608	78538

Taula 12. Rati consum combustible.

Activitat	Rati consum combustible (Consum litres/ hores de funcionament)				
	2017	2018	2019	2020	2021
Manteniment Edificis	1,61E-01	8,88E-02	1,38E-01	7,73E-02	0
Neteja Edificis	1,01E-01	3,80E-02	4,88E-02	5,41E-02	0
Gestió residus de Roba	-	-	2,06E+00	1,22E+00	9,14E-01
TOTAL	1,12E-01	4,60E-02	2,97E-01	2,74E-01	1,53E-01

El Factor de conversió utilitzat és de 1 litres de combustible DIESEL equival a 10.96 kWh (UCCCFs Communicating Statistic Campus energy use)

El Factor de conversió utilitzat és de 1 litres de combustible BENZINA equival a 9.61 kWh (UCCCFs Communicating Statistic Campus energy use)

Action for Sustainability Ltd - Registered in England and Wales - Company No. 8023546

Informació del total de l'energia consumida en kWh, tenint en compte també l'energia subministrada per la Companyia "Som Energia" a partir de 100% renovables.

Taula 13. Consum total fonts renovables.

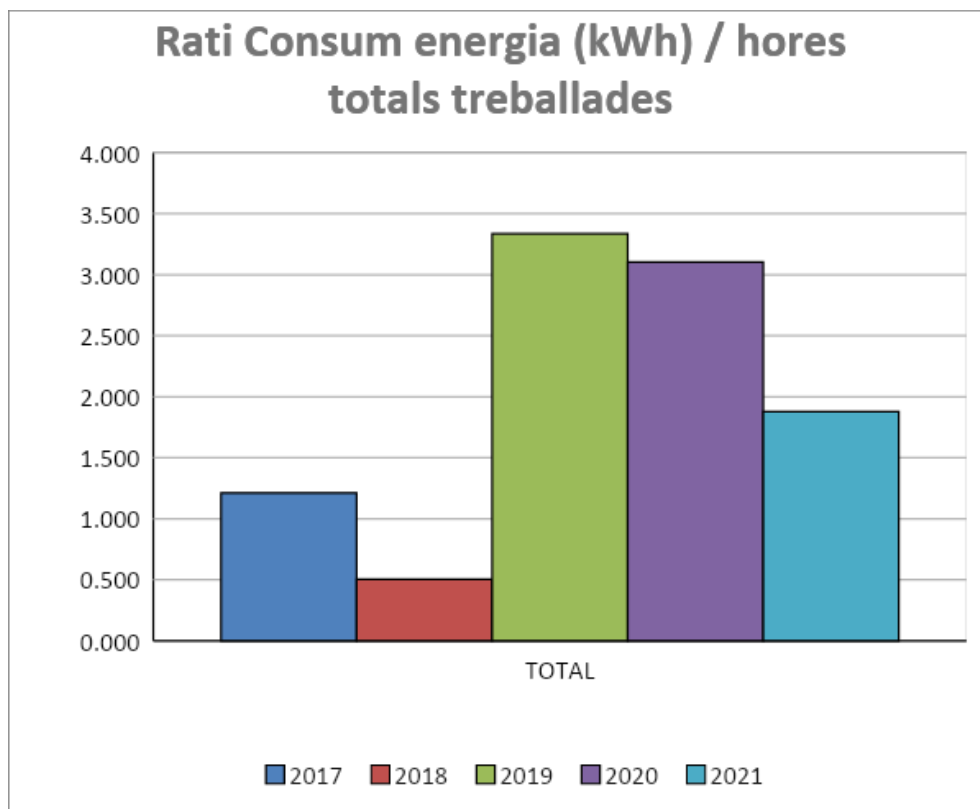
Activitat	Total consum Energia Fonts renovables (kWh)				
	2017	2018	2019	2020	2021
Energia Elèctrica Fonts renovables	0	1183	1634	1589	11485

Taula 14. Total consum energia (kWh).

Activitat	Total consum Energia total (kWh)				
	2017	2018	2019	2020	2021
Combustible	3673 1	15373	116875	109608	78538
Energia Elèctrica Roba	-	-	2928	3587	4163
Energia Elèctrica Neteja i Manteniment	1021	1183	1634	1589	5301
TOTAL	3673 1	15372,61	119802,93	113195,01	88001,72

Taula 15. Rati Total consum energia/hores treballades.

Activitat	Rati: Total consum Energia (kWh) / hores totals treballades				
	2017	2018	2019	2020	2021
TOTAL	1,212	0,504	3,336	3,104	1,878



Conclusions:

- ❖ S'incrementa substancialment el consum d'energia provinent de fonts renovables.
- ❖ El consum total d'energia s'ha reduït molt degut al poc impacte del combustible respecte de l'energia elèctrica.
- ❖ Per tal de contribuir a minimitzar aquest aspecte ambiental es compleixen els límits de velocitat establerts per la normativa vigent i es procura no deixar els motors en marxa en el recinte en aquelles situacions que no siguin indispensables. Al mateix temps es duen els controls reglamentaris en els vehicles que ho requereixen.



Vector Ambiental Emissions

Petjada de Carboni

S'ha establert l'indicador de "petjada de carboni" per tal de poder dur a terme un seguiment de l'aportació de gasos d'efecte hivernacle degut a l'activitat de l'empresa. S'ha pres com a referència el CO₂ com a gas d'efecte hivernacle a mesurar ja que es considera el més significatiu.

Per tal de dur a terme aquest càlcul s'ha pres com a referència la "Guia pràctica per a càlcul d'emissions de gasos d'efecte hivernacle" editada per l'oficina catalana del canvi climàtic"; Tal i com s'esmenta en la Guia, és important anotar que quan es parla de gasos d'efecte hivernacle (GEH) ens referim a CO₂ equivalent (CO₂ eq);

El concepte "petjada de carboni", és un terme que vol descriure l'impacte total que té una organització sobre el clima arran de l'emissió de GEH a l'atmosfera. Amb l'objectiu de quantificar aquesta petjada, cal aplicar un determinat protocol d'estimació i comptabilitat d'emissions de GEH.

A continuació es mostren les dades relatives a l'emissió de GEH resultants de l'activitat de l'Entitat, separades segons si es tracta d'un aspecte ambiental directe o indirecte:

Taula 16 Emissions CO2 (Tn).

Emissions directes	Consum	Unitats	Factor	Unitat	kg	Tn
2017	Any		Conversió		CO2	CO2
Electricitat	0,00	KWh	0,3210	Kg de CO2	0,00	0,00
Gasoil vehicles	3.117,99	Litres	2,4930	Kg de CO2	7.773,15	7,77
Gasolina	266,17	Litres	2,1800	Kg de CO2	580,25	0,58
Consum aigua	0,00	m3	0,3950	Kg de CO2	0,00	0,00E+00
TOTAL EMISSIONS CO2 (Tn)						8,35

Emissions directes	Consum	Unitats	Factor	Unitat	kg	Tn
2018	Any		Conversió		CO2	CO2
Electricitat	0,00	KWh	0,3210	Kg de CO2	0,00	0,00
Gasoil vehicles	1.402,61	Litres	2,4930	Kg de CO2	3.496,71	3,50
Consum aigua	0,00	m3	0,3950	Kg de CO2	0,00	0,00E+00
TOTAL EMISSIONS CO2 (Tn)						3,50

Emissions directes	Consum	Unitats	Factor	Unitat	kg	Tn
2019	Any		Conversió		CO2	CO2
Electricitat	0,00	KWh	0,2410	Kg de CO2	0,00	0,00
Gasoil vehicles	10.591,95	Litres	2,4670	Kg de CO2	26.130,34	26,13
Gasolina	81,91	Litres	2,1340	Kg de CO3	174,80	0,17
Consum aigua	8,00	m3	0,3950	Kg de CO2	3,16	0,0032
TOTAL EMISSIONS CO2 (Tn)						26,31

Emissions directes	Consum	Unitats	Factor	Unitat	kg	Tn
2020	Any		Conversió		CO2	CO2
Electricitat	0,00	KWh	0,2500	Kg de CO2	0,00	0,00
Gasoil vehicles	10.001,10	Litres	2,4588	Kg de CO2	24.590,70	24,59
Gasolina	3,00	Litres	2,3616	Kg de CO3	7,08	0,01
Consum aigua	11,00	m3	0,3950	Kg de CO2	4,35	4,35E-03
TOTAL EMISSIONS CO2 (Tn)						24,60

Emissions directes	Consum	Unitats	Factor	Unitat	kg	Tn
2021	Any		Conversió		CO2	CO2
Electricitat	0,00	KWh	0,0000	Kg de CO2	0,00	0,00
Gasoil vehicles	7.165,85	Litres	2,4588	Kg de CO2	17.619,39	17,62
Gasolina	0,00	Litres	2,3616	Kg de CO3	0,00	0,00
Consum aigua	91,00	m3	0,3950	Kg de CO2	35,95	3,59E-02
TOTAL EMISSIONS CO2 (Tn)						17,66

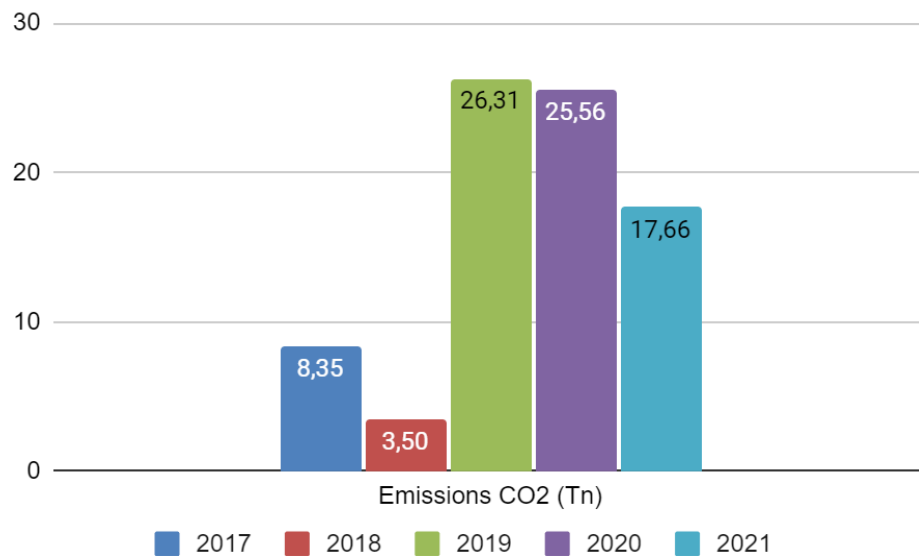
*Factors de conversió extrets de la calculadora veure 2021 de l'Oficina de Canvi climàtic

**Factor de conversió al ser 100% renovables és 0.

Taula 17. Resum emissions de CO2.

	2017	2018	2019	2020	2021
Emissions CO2 (Tn)	8,35	3,50	26,31	25,56	17,66

Emissions de CO2 (Tn)



*Font de dades: " Oficina del canvi climàtic - calculadora de GEH 2019 " versió 2020

Conclusions:

- ❖ La única font d'aportació de CO₂ a l'atmosfera prové del consum de combustibles fòssils que generen els vehicles. S'observa una forta disminució durant el 2021;
- ❖ Indicar que durant la temporada 2021 no s'ha dut a terme càrregues (fuites) de gasos refrigerants dels equips de climatització.

- ❖ La nostra organització no genera energia renovable. El percentatge de generació d'energia renovable és del 0%.

Taula 18. Rati Emissions CO2 (Tn) / hores totals treballades.

	2017	2018	2019	2020	2021
Rati Emissions CO2 (Tn) / hores totals treballades	2,76E-04	1,15E-04	7,32E-04	6,75E-04	3,77E-04

Emissions de NOx, PM i SO2

Tot seguit s'aporten les dades de les emissions de NOx, PM i SO2, associades a la combustió del gasoil dels vehicles:

Taula 19. Emissions contaminants d'aire.

Tipus	Emissions contaminants aire		
	NOx g/litre	PM g/litre	SO2 g/kg
Gasoil furgonetes	9,8785	1,4011	0,015
Gasolina	8,9619	0,0191	0,015

	Consum litres	Consum kg	Emissions contaminants aire		
			NOx Tn	PM Tn	SO2 Tn
TOTAL 2021					
Gasoil furgonetes	10.001,10	8450,9295	0,10	0,00E+00	1,27E-04
Gasolina	3,00	2,04	0,00	5,73E-08	3,06E-08
TOTAL 2020			0,10	5,73E-08	1,27E-04
Gasoil furgonetes	10.673,86	9019,4117	0,11	1,50E-02	1,35E-04
Gasolina	81,91	55,6988	0,00	1,56E-06	8,35E-07
TOTAL 2019			0,11	1,50E-02	1,36E-04
Gasoil furgonetes	1.402,61	1185,20545	0,01	1,97E-03	1,78E-05
TOTAL 2018			0,01	1,97E-03	1,78E-05
Gasoil furgonetes	3.117,99	2634,70155	0,03	5,96E-05	3,95E-05
Gasolina	266,17	180,9956	0,00	5,08E-06	2,71E-06
TOTAL 2017			0,03	5,96E-05	4,22E-05

Taula 20. Ratio: Emissions contaminants aire/hores totals treballades.

Ratio: Emissions de contaminants (Tn) / hores totals treballades					
	2017	2018	2019	2020	2021
NOx	3,50E-06	4,54E-07	8,58E-07	1,63E-09	9,01E-10
PM	4,94E-07	6,44E-08	1,66E-09	1,16E-09	0,00E+00
SO2	4,49E-09	5,83E-10	1,18E-09	0,00E+00	0,00E+00

- *Guia del càlcul d'emissions de contaminants a l'atmosfera 2013 (NOx i PM)*
- *Informe del Govern Balear - Conselleria de Agricultura, medi ambient i territori (SO2)*



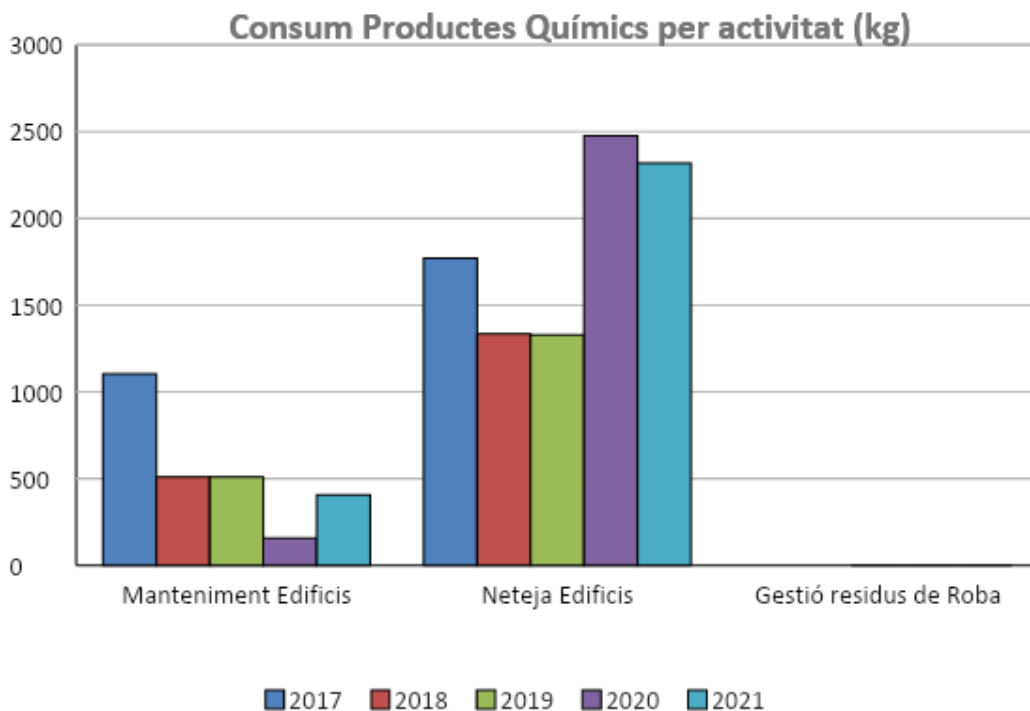
Vector Ambiental Consum de materials

A continuació es mostra el seguiment del consum de productes químics.

En l'activitat de neteja s'han considerat els productes de neteja, mentre que en l'activitat de manteniment s'han tingut en compte la pintura.

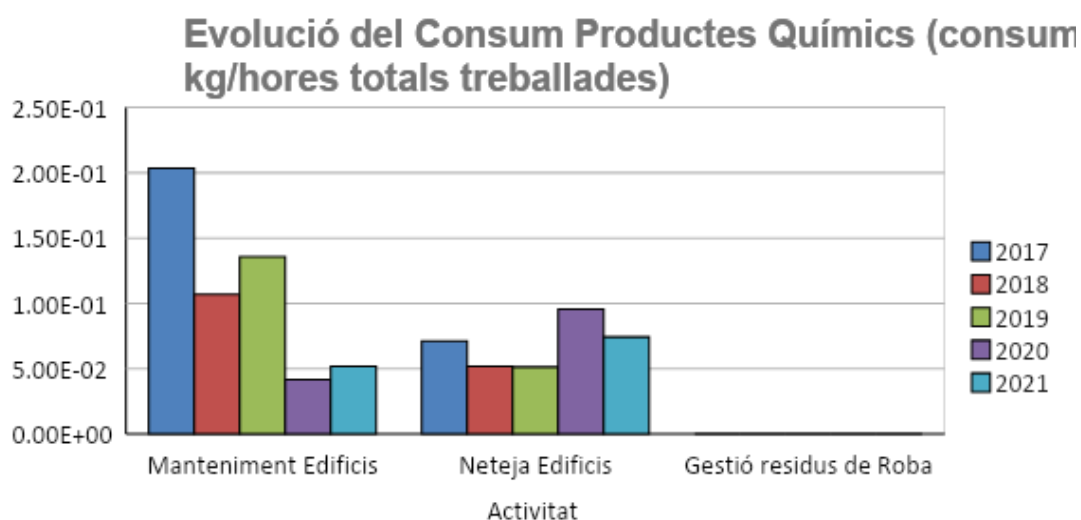
Taula 21. Consum Productes Químics.

Activitat	Consum Productes Químics (kg)				
	2017	2018	2019	2020	2021
Manteniment Edificis	1104	510,25	509,5	156,08	406,25
Neteja Edificis	1771,34	1334	1328	2477	2318
Gestió residus de Roba	-	-	0	0	0
TOTAL	2875,34	1844,25	1837,5	2633,08	2724,25



Taula 22. Rati consum productes químics.

Rati consum productes químics (Consum kg/ hores totals treballades)					
Activitat	2017	2018	2019	2020	2021
Manteniment Edificis	2,04E-01	1,07E-01	1,36E-01	4,16E-02	5,20E-02
Neteja Edificis	7,12E-02	5,18E-02	5,13E-02	9,57E-02	7,43E-02
Gestió residus de Roba	0	0	0	0	0
TOTAL	9,49E-02	6,05E-02	5,04E-02	7,22E-02	5,81E-02



Conclusions:

- ❖ S'observa un lleuger augment durant el 2021 per les activitats de neteja i manteniment. Per la línia d'activitat de roba no hi ha consum de productes químics.



Vector Ambiental Soroll i Vibracions

S'haurà de complir els següents criteris ambientals generals:

Totes les activitats generadores de soroll s'hauran de realitzar dins de les franges horàries estipulades per la Direcció de l'Entitat amb la finalitat d'evitar molèsties sobre l'entorn.

Per l'ús de la maquinària i equips per part dels contractistes hauran de disposar de la documentació requerida per la normativa vigent (RD 212/2002, de 22 de febrer, pel que es regularan les emissions sonores en l'entorn degudes a determinades maquinàries d'ús a l'aire lliure), en aquest sentit es duran a terme els controls de ITV segons la normativa vigent i es verificarà el compliment del vector soroll i es vetllarà perquè totes les empreses que duen a terme treballs amb maquinària a l'exterior compleixin amb la normativa de sorolls vigent.



Vector Ús del sòl en relació amb la Biodiversitat

Cal tenir en compte la superfície que ocupen les instal·lacions de l'Entitat ja que suposa un impacte ambiental sobre el territori i per tant en la biodiversitat. Aquesta superfície es considera zona segellada.

A continuació s'adjunten les superfícies en m² de cada una de les instal·lacions:

Activitat	Superfície Instal·lacions (m2)
Manteniment Edificis	96,90
Neteja Edificis	
Gestió residus de Roba	565,11
TOTAL SUPERFÍCIE SEGELLADA	662,01

	Superfície total dins de les instal·lacions orientada a la naturalesa	Superfície total fora de les instal·lacions orientada a la naturalesa
Manteniment Edificis	No es disposa de cap zona verda dins de les instal·lacions	No es disposa de cap zona verda fora de les instal·lacions
Neteja Edificis	No es disposa de cap zona verda dins de les instal·lacions	No es disposa de cap zona verda fora de les instal·lacions
Gestió Residus de Roba	No es disposa de cap zona verda dins de les instal·lacions	No es disposa de cap zona verda fora de les instal·lacions

La superfície total doncs coincideix amb la superfície segellada. S'ha calculat el rati de les activitats de neteja i de manteniment d'edificis de manera conjunta ja que comparteixen instal·lacions.

Taula 23. Rati: Superfície Instal·lacions (m2)/hores totals treballades

Rati: Superfície Instal·lacions (m2)/hores totals treballades					
Activitat	2017	2018	2019	2020	2021
Manteniment Edificis	3,20E-03	3,18E-03	3,06E-03	3,27E-03	2,48E-03
Neteja Edificis					
Gestió residus de Roba	-	-	1,35E-01	8,28E-02	7,21E-02
TOTAL	3,20E-03	3,18E-03	1,82E-02	1,82E-02	3,41E-03

7. FORMACIÓ I COMUNICACIÓ AMBIENTAL

- Formació en gestió ambiental a tot el personal d'ECOSOL.
- Inclusió de la formació en Gestió Ambiental en el paquet de formació bàsica inicial que porten a terme totes les persones que s'incorporen a l'empresa.
- Participació de tot el personal tècnic en l'elaboració del Pla estratègic d'ECOSOL i, consegüentment, en el programa d'objectius ambientals.
- Comunicació a totes les empreses proveïdores de productes i serveis externs de les Bones pràctiques Ambientals (RR-02-01).
- Publicació de la Política de Gestió i de les Bones Pràctiques Ambientals a la Plana web d'ECOSOL.
- Creació del Comitè de qualitat i medi ambient amb funcions específiques de: Participar en la sensibilització del personal en l'àmbit de la Gestió de la Qualitat i del Medi Ambient i promoure la difusió de la informació sobre el nostre comportament ambiental.
- Accions de sensibilització ambiental vinculats al projecte roba enfocats a centres educatius i robbers.



Imatge 12. Acció sensibilització roba.



Imatge 13. Visita planta de roba amb els robbers de Càritas.

- Participació en la Setmana de Prevenció de l'Agència Catalana de Residus, amb presentacions a Salt i Canet de Mar.
- Accions de sensibilització a escoles del gironès i pla de l'estany.
- Incorporació al nostre Pla de comunicació de la possibilitat de facilitar, a qualsevol persona, entitat o empresa que ho sol·liciti, qualsevol informació sobre el comportament ambiental de l'entitat, pel mitjà que sigui convenient i de forma gratuïta.
- Publicació de la Declaració Ambiental 2020 a la Plana web d'ECOSOL.

8. DECLARACIÓ DE COMPLIMENT LEGAL I RESUM TRÀMITS PRINCIPALS

La Direcció de l'Entitat DECLARA que es dona compliment a la normativa de referència del sector així com a qualsevol altre requisit que es subscrigui. A través del Sistema integrat de Gestió i els seus registres es realitza l'avaluació continua del compliment legal dins de l'àmbit ambiental, reglamentari i de seguretat i salut.

L'Entitat ha definit com a un dels seus valors inclosos en la política de gestió, el compliment de tots els requisits legals que li són d'aplicació i dels altres requisits que pugui subscriure. És per aquest motiu que s'ha dut a terme la identificació dels requisits legals per tal de verificar-ne el seu compliment.

La normativa més rellevant que dona lloc als tràmits corresponents s'enumera a continuació:

- Llei 20/2009: Resolució de la llicència ambiental per a l'activitat de Gestió de residus de roba en data 11/04/2019, i establint els controls periòdics cada 6 anys per part d'una entitat ambiental de control.
- Ordenança reguladora d'activitats innòcues de Girona.
- Inspeccions tècniques dels vehicles (ITV).
- Llei 22/2011, de residus i sòls contaminats.
- Decret 210/2018, Alta com a gestor de residus (ARC): Codi gestor-E-1821.19.
- Decret Legislatiu 1/2009, Llei reguladora de residus.
- Reial Decret 553/2020, sobre el trasllat de residus.
- Reial Decret 513/2017, Reglament d'instal·lacions de protecció contra incendis; Revisió dels equips de lluita contra incendis.
- Reial Decret 842/2002, de 2 d'agost pel que s'aprova el Reglament Electrotècnic de Baixa Tensió, Es disposa de contracte de manteniment de la instal·lació de Baixa tensió.
- Reglament (CE) núm. 842/2006, reguladora dels gasos fluorats.
- Reglament CLP, pictogrames de perillositat.
- Decret 130/2003, reguladora dels paràmetres contaminants per abocaments a clavegueram.
- Decret 197/2016, Alta com a productor de residus. Codi productor P-90580.1 i P-90580.2.
- Alta transportista. Codi T-6622.

9. PERÍODE DE VALIDESA DE LA DECLARACIÓ AMBIENTAL I DADES DEL VERIFICADOR AMBIENTAL

Per part de l'entitat:

La Declaració Ambiental, un cop validada es registra a l'organisme competent , en el nostre cas al departament de medi ambient de la Generalitat de Catalunya, per mantenir actualitzat el registre EMAS.

ECONOMIA SOLIDÀRIA EMPRESA D'INSERCIÓ, S.L.U disposa del número de registre EMAS: ES-CAT-000482, amb data límit validesa: 04/03/2024.

Anualment s'actualitzaran els canvis que es produeixen en la Declaració Ambiental i serà validada pel verificador ambiental acreditat.

Les dades presentades a la Declaració Ambiental pertanyen al període de gener a desembre de 2021.

Declaració verificada per **SGS INTERNATIONAL CERTIFICATION SERVICES IBERICA, S.A.U.** que és verificador ambiental ENAC amb número d'acreditació ES-V-0009 i és Entitat habilitada per la Direcció General de Qualitat Ambiental de la Generalitat de Catalunya amb el número 034-V-EMAS-R.

Direcció.

Per part de SGS:

DECLARACIÓ AMBIENTAL VALIDADA PER: