

MEMÒRIA



2025

3

*PRESENTACIÓ*

4

*IDENTITAT,  
MISSION, VALORS.  
ORGANITZACIÓ*

5

*VOLUNTARIAT*

8

*LES XIFRES DEL 2025*

10

*DADES  
ECONÒMIQUES*

12

*SOSTENIBILITAT*

13

*ACOLLIDA I  
ACOMPANYAMENT*

16

*COBERTURA  
NECESSITATS  
BÀSIQUES*

19

*ACOMPANYAMENT  
A LES PERSONES  
GRANS*

21

*INFÀNCIA, JOVES  
I FAMÍLIA*

24

*SENSE LLAR  
I HABITATGE*

28

*ASSESSORAMENT  
JURÍDIC*

30

*INSERCIÓ  
SOCIOLABORAL I  
ECONOMIA SOCIAL*

32

*ECOSOL,  
EMPRESA D'INSERCIÓ*

36

*RESPONSABILITAT  
SOCIAL*

38

*COMUNICACIÓ I  
SENSIBILITZACIÓ*

39

*OBSERVATORI DE  
LA REALITAT SOCIAL*

40

*PROJECTES I SERVEIS*

42

*DADES DE CONTACTE*

## **TRIA ESTIMAR. TRIA COMUNITAT.**

El manament de l'amor, del doble amor és el resum dels manaments del Senyor i és alhora el compendi del que Crist ens va venir a ensenyar. Estimar Déu i estimar els altres són dos aspectes indistingibles del missatge de l'Evangeli. Fer una aposta per l'amor, escollir estimar, és quelcom consubstancial a la nostra fe.

Càritas s'ha dit sovint que és la façana de l'Església, la seva part visible i operativa que fa present aquest amor en la nostra societat. Certament és així i si Càritas en algun moment té la temptació d'oblidar les seves arrels, el seu origen, de fet renunciaria a la seva identitat. Ens ho va dir molts cops el papa Francesc, l'Església no és una ONG i no ho és cap de les seves institucions. Una ONG fa un treball honorable i compleix una funció socialment important, cadascuna en el seu àmbit. Però Càritas, com d'altres organitzacions directament vinculades a l'Església, té una identitat pròpia que la individualitza respecte a d'altres organitzacions. Aquesta identitat es fonamenta en l'amor a Déu i als altres.

«I qui són els altres que haig d'estimar?» preguntà un mestre de la llei que volia posar a prova a Jesús (Lc 10,29) I ell, tot explicant la paràbola del bon samarità, li explicà que l'altre al qual cal estimar és aquell a qui li cal ser estimat.

Cadascun de nosaltres fa una aposta per l'amor, tria estimar de manera personal i tot junts com a comunitat triem estimar com a col·lectiu, com a Església. Qui pertany a l'Església? Ens podríem preguntar i la resposta ens la dóna també Jesús: «Mestre, n'hem vist un que es valia del teu nom (...) i hem mirat d'impedir-ho, perquè no és dels qui vénen amb nosaltres. Jesús els respongué: No ho impediu. Qui no està contra vosaltres, està amb vosaltres.» (Lc 9,49-50).

Qui està per l'amor, qui tria estimar està prop de Déu i qui s'allunya de l'amor no està al costat de Déu. I la imatge de Déu està en cadascun dels nostres germans i germanes, especialment dels qui més necessitat tenen d'amor i d'ajuda. «Tot allò que feieu a un d'aquests germans meus més petits, a mi m'ho feieu.» digué Jesús (Mt 25,40).

Càritas tria estimar, Càritas tria comunitat i ho fa perquè en el seu ADN hi ha l'exemple de Crist.

**† fra Octavi**

**BISBE DE GIRONA I PRESIDENT DE CÀRITAS DIOCESANA DE GIRONA**

## **CONSELL DIOCESÀ**

### **DELEGAT EPISCOPAL**

Salvador Gras

### **DIRECTORA**

Àngels Camós

### **SECRETARI GENERAL**

Martí Batllori

### **ADMINISTRADORA**

Marta Dilmé

### **REPRESENTANT**

### **TREBALLADORS/ES**

Laura Madruga

### **CONSELLERS/ES**

Josep M. Boada

Pere Bohigas

Carme Carbó

Núria Carreras

Montserrat Colomé

Josep Lluís Felipe

Narcís Figueras

Rosa Gual

M. Àngels Llos

Josep Llusa

Xavier Roura

Jordi Torrecillas

Imma Vicens

# L'AMOR ÉS EL FONAMENT DE LA NOSTRA IDENTITAT I SERVEI

## IDENTITAT

Càritas Diocesana de Girona, formada per totes les Càritas del Bisbat de Girona, és una entitat de l'Església catòlica, amb personalitat jurídica pròpia, que té com a objectiu promoure, coordinar, harmonitzar i realitzar l'acció social de la diòcesi, a la llum de l'Evangeli i de la Doctrina Social de l'Església.

## MISSIÓ

Acollir les persones que es troben en situació o risc de pobresa i exclusió social, especialment les més vulnerables i acompanyar-les en el seu procés de promoció i desenvolupament integral, analitzant i incidint en les causes de la pobresa i treballant per la justícia social.

## VALORS

L'amor és el fonament de la nostra identitat i servei, font inspiradora dels nostres valors: la dignitat de la persona, la justícia social, la solidaritat, la participació, l'austeritat, la innovació i qualitat i la transparència.



## ORGANITZACIÓ

L'acció de CÀRITAS DIOCESANA DE GIRONA es desenvolupa de manera coordinada amb els 50 equips locals i els serveis generals de l'entitat. Aquests equips són les Càritas parroquials, interparroquials, d'agrupació de parròquies i arxiprestals, que arreu del territori treballen arrelades a la realitat social tenint com a element bàsic la parròquia.

L'Assemblea Diocesana es reuneix com a òrgan d'expressió i participació de tots els equips i fixa les orientacions generals de l'entitat. Per la seva banda, el Consell Diocesà es troba trimestralment, està format per persones representants dels 13 arxiprestats i és el màxim òrgan de govern de l'entitat. La Comissió Permanent és el seu òrgan delegat i es reuneix mensualment.

## EQUIP HUMÀ

Càritas compta amb 2.070 persones voluntàries i amb un equip professional de 158 persones contractades. Durant l'any 2025 també hem comptat amb 69 estudiants en pràctiques i 54 estudiants en crèdits de cooperació de diversos estudis de la UdG.

Càritas Diocesana de Girona és membre del patronat del Centre Català de Solidaritat (CECAS), una fundació privada sense ànim de lucre fundada l'any 1991 impulsada per Càritas Catalunya, que es dedica a l'atenció de persones amb drogodependència, especialment aquelles que es troben en situació d'exclusió social ([www.cecasfundacio.cat](http://www.cecasfundacio.cat)).

"Si hagués d'animar algú a fer voluntariat, li diria que realment val molt la pena. És una experiència que t'obre la ment, et permet conèixer altres cultures i noves maneres d'entendre la vida. A més, et fa sentir útil, et desperta valors i et dóna moltes alegries i satisfaccions personals".

**Rosa Vilà**  
VOLUNTÀRIA DE CÀRITAS PALS

"He recomanat fer voluntariat a d'altres persones, que ja ho estan fent, i sempre dic el mateix, que es trobaran millor ajudant els altres i faran una tasca important".

**Manel Cortés**  
VOLUNTARI DE CÀRITAS SALT

"L'experiència és molt positiva. A vegades em supera, però el que a mi em mou és que sé gaudir del goig del que faig, d'acompanyar els altres. N'estic contenta i em fa feliç. Destacaria que compartir inquietuds i vivències dels altres és molt enriquidor".

**Maria Oliveras**  
VOLUNTÀRIA DE CÀRITAS GIRONA

**2.070**

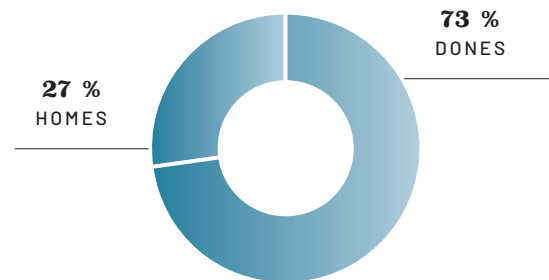
persones voluntàries

GRÀCIES DE TOT COR!

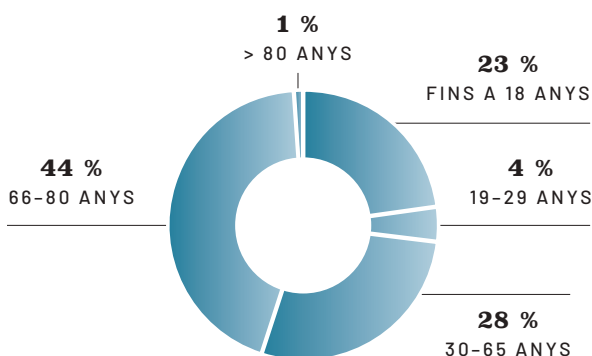
# VOLUNTARIAT

L'entrega generosa i constant del voluntariat de Càritas és llum, esperança i dignitat per a moltes persones.

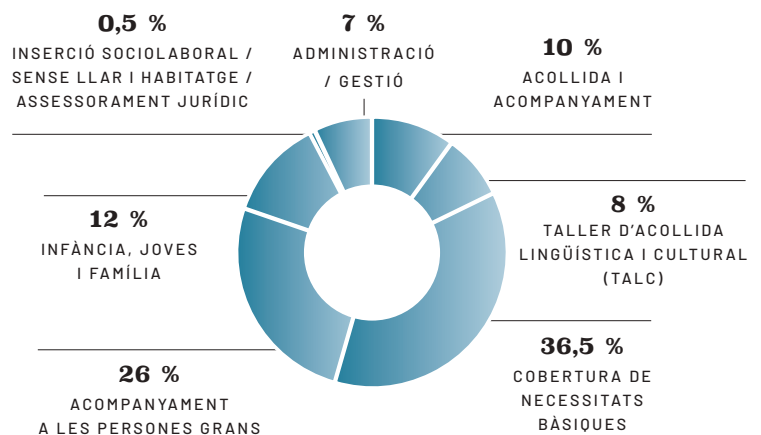
Càritas està formada per 2.070 persones voluntàries però, en el transcurs de l'any, han passat pels diferents serveis i activitats de Càritas 2.881 persones. Com es pot veure al llarg d'aquesta memòria, el voluntariat és present en moltes de les activitats, projectes i serveis.



VOLUNTARIAT SEGONS EDAT



VOLUNTARIAT SEGONS ACTIVITAT



NO IMPORTA L'EDAT



**AJUDAR,  
HO PORTES A DINS**

Tant se val de quina generació siguis. És igual si tens molt de temps o només una estona. A Càritas hi ha milers de maneres de col·laborar, com ara escoltar i acompanyar altres persones. A més, descobriràs que, ajudant els altres, tu també creixes.

**FES VOLUNTARIAT**

 amb el suport de  

## EXPERIÈNCIES SOLIDÀRIES

S'han incorporat **54 estudiants de la Universitat de Girona (UdG)**, que han realitzat diferents activitats solidàries a la nostra entitat, amb reconeixement de crèdits. Aquests/es estudiants s'han incorporat a **13 oferiments d'accions solidàries**, dels 15 que hem ofert a la UdG. Aquesta col·laboració permet donar un suport especial als projectes socials en què participen i, alhora, promou el desenvolupament integral del jovent i contribueix a la seva formació com a ciutadania activa i socialment responsable.

## FORMACIÓ

S'han realitzat **32 accions formatives**, presencials arreu del territori i també virtuals, i s'ha arribat a **550 persones**.

**FINANÇAMENT:** Generalitat de Catalunya-Departament de Drets Socials, convocatòria ordinària a entitats en l'àmbit de les polítiques socials (CONVO)



## CÀRITAS JOVE

Som un grup de joves d'entre 16 i 30 anys compromesos amb la realitat social. Ens organitzem i impulsem accions per millorar la societat i sensibilitzar envers les situacions de vulnerabilitat que es viuen al nostre entorn i al món.

El nostre funcionament es basa en un grup motor, que dissenya i dinamitza les accions de voluntariat, i en un voluntariat puntual format per joves que participen en les diferents iniciatives que duem a terme.

Una desena de persones hem format part enguany de Càritas Jove i hem tirat endavant diferents projectes de sensibilització i acció social com són:

- **Documental "13 veus, una realitat: el sensellarisme"**, per donar a conèixer i sensibilitzar sobre aquesta realitat a partir de diferents testimonis. Elaborat juntament amb el Grup Motor de Càritas Jove de Catalunya.
- **Revista Trenats**, revista intergeneracional que vol teixir vincles entre el jovent i les persones grans.
- **Trobada Jove de Càritas**, trobada bianual oberta a tots els joves amb interès en el món social.
- **Accions de sensibilització** a través de les xarxes socials i participació en campanyes com "Ningú sense llar".
- Participació en projectes i trobades en l'àmbit català i confederal.

Si ets jove i tens ganes de sumar-te a la nostra tasca, aquí tens el contacte:

[caritasjove@caritasgirona.cat](mailto:caritasjove@caritasgirona.cat)

[Instagram @caritasgirona](https://www.instagram.com/caritasgirona)

## La persona al centre de l'acció social

**23.318**

persones ateses

**46.521**

persones  
beneficiàries

**60 %**

són dones

**38 %**

són menors  
de 35 anys

**50 %**

treballen

**60 %**

no disposen  
d'un habitatge digne

**4 de  
cada 10**

es troben en situació  
administrativa irregular

**2 de  
cada 3**

pateixen  
bretxa digital

**3 de  
cada 4**

pateixen  
aïllament social

### Equip humà

**2.070**

persones  
voluntàries

**158**

persones  
contractades

# LES XIFRES 2025

El compromís  
de la base social

**623**

entitats amb cor

**1.481**

socis/es i donants



Respostes integrals a tot el territori

**50**

Càritas  
locals

**7**

programes  
d'acció social

**32**

projectes  
d'acció social

**258**

punts  
de servei

**1**

empresa d'inserció

**ecosol** Empresa d'inserció de  
economia solidària Càritas  
Diocesana de Girona

Gestió transparent

**13.016.263,64 €** d'inversió social

**10.115.683,51 €** Càritas Diocesana de Girona

+

**2.900.580,13 €** ecosol, empresa d'inserció

## INGRESSOS



### PROCEDÈNCIA DELS RECURSOS \*

FONS PRIVATS	3.790.023,96 €	37,42 %
FONS PÚBLICS	6.337.584,15 €	62,58 %
<hr/>		
CÀRITAS DIOCESANA DE GIRONA	10.127.608,11 €	
ECOSOL, EMPRESA D'INSERCIÓ	2.672.991,88 €	
<hr/>		
<b>TOTAL</b>	<b>12.800.599,99 €</b>	

# DADES ECONÒMIQUES

### \* DETALL PROCEDÈNCIA DELS RECURSOS PRIVATS I PÚBLICS

PERSONES SÒCIES, DONANTS, LLEGATS	2.317.900,15 €	22,89 %
PARRÒQUIES I ENTITATS RELIGIOSES	194.752,44 €	1,92 %
ENTITATS PRIVADES	670.427,28 €	6,62 %
ALTRES (EXTRAORDINARIS)	606.944,09 €	5,99 %
ESTAT	12.250,00 €	0,12 %
UE (FONS SOCIAL EUROPEU +)	229.240,27 €	2,26 %
ENS LOCALS	2.032.050,16 €	20,06 %
GENERALITAT DE CATALUNYA	4.064.043,72 €	40,13 %
<hr/>		
<b>TOTAL</b>	<b>10.127.608,11 €</b>	

Es presenta informació econòmica agrupada de Càritas Diocesana de Girona, amb NIF R1700016G i d'Ecosol, empresa d'inserció (Economia Solidària, Empresa Inserció, SLU), amb NIF B17859786. Els comptes de totes dues entitats són provisionals i estan pendents dels respectius informes d'auditoria externa de comptes d'acord amb la Llei 22/2015 d'auditoria de comptes.

## INVERSIÓ SOCIAL

### DESTÍ DELS RECURSOS

2,82 %	SENSIBILITZACIÓ, COMUNICACIÓ I CAPTACIÓ	285.677,58 €
1,35 %	VOLUNTARIAT I FORMACIÓ	136.131,27 €
9,07 %	GESTIÓ I ADMINISTRACIÓ	917.637,50 €
86,76 %	ACCIÓ SOCIAL **	8.776.237,16 €
	CÀRITAS DIOCESANA DE GIRONA	10.115.683,51 €
	ECOSOL, EMPRESA D'INSERCIÓ	2.900.580,13 €
	<b>TOTAL</b>	<b>13.016.263,64 €</b>

### \*\* DETALL DE LA INVERSIÓ EN ACCIÓ SOCIAL

14,17 %	ACOLLIDA I ACOMPANYAMENT	1.243.572,91 €
47,24 %	NECESSITATS BÀSIQUES	4.145.881,27 €
2,37 %	ACOMPANYAMENT A PERSONES GRANS	207.901,34 €
10,68 %	INFÀNCIA, JOVES I FAMÍLIA	937.334,77 €
13,33 %	SENSE LLAR I HABITATGE	1.169.952,25 €
3,59 %	ASSESSORAMENT JURÍDIC	315.342,59 €
8,52 %	INSERCIÓ SOCIOLABORAL	747.688,77 €
0,1 %	CAMPANYES EMERGÈNCIA	8.563,25 €
	<b>TOTAL ACCIÓ SOCIAL</b>	<b>8.776.237,16 €</b>

Es presenta informació econòmica agrupada de Càritas Diocesana de Girona, amb NIF R1700016G i d'Ecosol, empresa d'inserció (Economia Solidària, Empresa Inserció, SLU), amb NIF B17859786. Els comptes de totes dues entitats són provisionals i estan pendents dels respectius informes d'auditoria externa de comptes d'acord amb la Llei 22/2015 d'auditoria de comptes.



# EL NOSTRE COMPROMÍS AMB LA SOSTE- NIBILITAT

Càritas Diocesana de Girona presenta  
l'Informe de Sostenibilitat i bé Comú 2024:  
una validació del nostre compromís amb la  
justícia social i la cura del planeta.

Aquest informe atorga una avaluació a la nostra entitat que confirma un nivell de desenvolupament organitzacional “**Experimentat-alt**” (63 %). Aquesta classificació confirma la nostra aposta per la coherència entre els nostres valors i la praxi diària.

## L'IMPACTE SOCIAL TRANSFORMADOR

- **Proximitat i ajut directe:** Hem destinat **3,6 M€** en ajudes econòmiques directes per cobrir necessitats bàsiques, una xifra que representa el **43 %** de la nostra inversió social total.
- **Futur laboral:** Hem acompanyat **935 persones** en itineraris d'inserció; el **35 %** d'aquestes persones ja s'ha incorporat al mercat laboral, recuperant així la seva autonomia i dignitat.
- **Participació activa:** El **46 %** dels nostres projectes ja incorporen assemblees de participants. No treballem només “per a” les persones, sinó “amb” elles, fent-les protagonistes del seu propi procés.

## LA FORÇA DE LA COMUNITAT

- La sostenibilitat de Càritas té rostres i noms:
- **2.083 persones voluntàries** són el cor de l'entitat. La seva fidelitat és excepcional: el **56 %** ens acompanya des de fa més de 3 anys.
  - **Independència i xarxa:** Amb el suport de **2.044 socis i donants i 722 “Entitats amb Cor”**, mantenim un model financer equilibrat i lliure per actuar on més es necessita.

## COHERÈNCIA INTERNA I JUSTÍCIA LABORAL

La justícia social comença dins de casa: la **bretxa salarial de gènere** es manté en un mínim **1,9 %** i la ràtio entre el salari màxim i el mínim és de **2,8 % garantint l'ètica retributiva**. Aquestes dades reflecteixen un model retributiu coherent i solidari.

## CURA DE LA “CASA COMUNA”- ECOLOGIA INTEGRAL

- Cuidar les persones és indissociable de cuidar el planeta.
- Seguint la crida de l'ecologia integral, la nostra petjada de carboni el 2024 s'ha estimat en **52,3 t CO<sub>2</sub>**, amb un impacte de **0 t en l'Abast 2** gràcies a l'ús d'electricitat d'origen 100 % renovable.
- L'activitat d'inserció i reutilització de l'empresa d'inserció **ECOSOL** ha permès recollir **617 t de roba** i evitar l'emissió de **387 t de CO<sub>2</sub>**. Això demostra que la cura ambiental i la inclusió laboral no només són compatibles, sinó totalment complementàries.

ACOLLIDA I ACOMPANYAMENT

“Venim de llocs diferents, amb llengües diverses, però el català ens uneix i ens fa una sola veu.”



## Servei d'acollida i acompanyament integral

Acollim i acompanyem persones i famílies en el procés de millora de les seves condicions de vida. Des d'una mirada comunitària i de participació de les persones, i de forma coordinada amb serveis socials i altres agents del territori, promovem la millora del seu benestar social i emocional, i de la seva autonomia, així com el coneixement dels recursos i serveis de la comunitat.

**FINANÇAMENT:** Ajuntament d'Argelaguer, Besalú, Beuda, Blanes, Camós, Castellfollit de la Roca, Figueres, L'Escala, Palol de Revardit, Pineda de Mar, Sant Feliu de Guixols, Tortellà, Sales de Llierca, Sant Jaume de Llierca, Santa Pau, Sant Aniol de Finestres, Malgrat de Mar, Montagut-Oix, Maià Montcal, Sant Joan les Fonts, La Vall de Viànyia, Sant Ferriol, Roses, Salt, Generalitat de Catalunya-Departament de Drets Socials, convocatòria ordinària a entitats en l'àmbit de les polítiques socials (CONVO), Càritas Espanyola-Convenio Loterías, Fundació Amancio Ortega (FAOG)

**3.143**  
persones ateses

**7.125**  
persones beneficiàries

**37**  
persones voluntàries

**PERSONES QUE MILLOREN EL SEU BENESTAR EMOCIONAL — 98 %**

**PERSONES QUE MILLOREN LA SEVA XARXA DE SUPORT — 51 %**

## Fem comunitat

Oferim espais de trobada on persones participants, voluntàries i tècniques s'impliquen, de forma mútua, en l'abordatge de situacions de vulnerabilitat, des d'una mirada comunitària i de participació. Afavorim l'apoderament de les persones participants perquè siguin protagonistes del seu canvi i puguin defensar els seus drets més fonamentals.

**FINANÇAMENT:** Ajuntament d'Olot, DipSalut-Organisme de Salut Pública de la Diputació de Girona

**70**  
persones participants

**151**  
persones beneficiàries

**5**  
persones voluntàries

**PERSONES PARTICIPANTS QUE VALOREN POSITIVAMENT EL PROJECTE — 100 %**

## Espai amb Cor

Promovem un consum responsable del tèxtil, alhora que oferim un espai convivencial, a través de la realització de diferents activitats, on les persones participants i voluntàries poden establir vincles, reforçar la xarxa de contactes i implicar-se en la vida social de l'entorn. D'aquesta manera, milloren la seva promoció personal i la implicació en la comunitat.

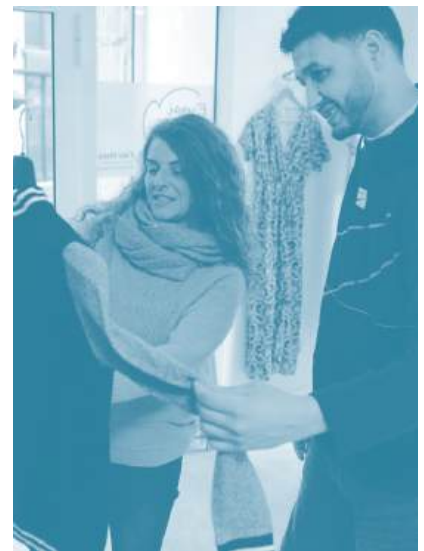
**FINANÇAMENT:** Ajuntament Figueres, Ajuntament de Salt

**464**  
persones participants

**747**  
persones beneficiàries

**38**  
persones voluntàries

**ACTIVITATS DE DINAMITZACIÓ COMUNITÀRIA — 63**



## Horts comunitaris

Impulsem la dinamització comunitària d'horts urbans, per tal de fomentar l'apoderament individual i col·lectiu. Oferim formació en agricultura ecològica per garantir la sostenibilitat i l'abastament d'aliments. A més, aquestes activitats promouen el desenvolupament de les habilitats socials i fomenten les xarxes d'intercanvi de coneixements.

**FINANÇAMENT:** DipSalut-Organisme de Salut Pública de la Diputació de Girona

**406**  
persones  
participants

**1.215**  
persones  
beneficiàries

**PERSONES QUE CONSIDEREN  
QUE HA MILLORAT LA SEVA XARXA  
RELACIONAL — 67 %**



## Taller d'aco- llida lingüís- tica i cultural (TALC)

Facilem l'aprenentatge oral del català a persones nouvingudes, com a element d'inclusió social, alhora que potenciem el coneixement de l'entorn cultural, administratiu i social, a través d'activitats i sortides, per afavorir una vida autònoma i una ciutadania activa.

**FINANÇAMENT:** Ajuntament de Les Preses, Sant Feliu de Pallerols, Anglès, La Cellera de Ter, Diputació de Barcelona, Generalitat de Catalunya-Departament Política Lingüística

**718**  
persones  
participants

**1.158**  
persones  
beneficiàries

**102**  
persones  
voluntàries

**PERSONES QUE MILLOREN  
LES SEVES COMPETÈNCIES EN L'ÚS  
DEL CATALÀ — 81 %**



## Sentir

Atenem persones en situació d'alta fragilitat emocional i oferim eines i estratègies psicològiques per afrontar-ho, per tal de fomentar el benestar psicològic i social, i la integració a la comunitat. Donem atenció individual, grupal i tallers psicoeducatius per ajudar les persones més vulnerables.

**FINANÇAMENT:** Ajuntament de Palamós, Malgrat de Mar, Olot

**121**  
persones  
participants

**321**  
persones  
beneficiàries

**2**  
persones  
voluntàries

**PERSONES ATESES QUE MILLOREN  
A NIVELL EMOCIONAL I PSICOLÒGIC  
— 75 %**

## COBERTURA NECESSITATS BÀSIQUES

“Sempre  
m’he sentit molt  
acompanyada i  
el suport rebut  
ha estat clau per  
superar la meva  
situació.”



## Servei d'aliments

Contribuïm a cobrir les necessitats bàsiques d'alimentació i higiene de famílies en situació de privació material severa, mitjançant la distribució gratuïta d'aliments i targetes moneder Com Tu. Promovem també l'empoderament i la participació de les persones, i la seva presa de consciència sobre la salut i el benestar, mitjançant accions formatives.

**FINANÇAMENT:** Ajuntament Breda, La Cellera de Ter, Caldes de Malavella, La Bisbal d'Empordà, Hostalric, Llagostera, Bescanó, Sant Gregori, Comunitat-Vall Llèmena, Corçà, Cassà de la Selva, Sant Feliu de Guíxols, Fornells de la Selva, Forallac, Amer, Palamós, Osor, Pineda de Mar, Sils, Anglès, Arenys de Mar, Castelló d'Empúries, Calella, Canet de Mar, Generalitat de Catalunya-Departament de Drets Socials, convocatòria ordinària a entitats en l'àmbit de les polítiques socials (CONVO)



CISTELLES D'ALIMENTS DISTRIBUÏDES  
— 45.787

### TARGETES COM TU



## Centre de distribució d'aliments (CDA)

Contribuïm a cobrir les necessitats bàsiques d'alimentació i higiene de famílies en situació de pobresa econòmica, mitjançant la distribució gratuïta d'aliments i targetes moneder Com Tu. Oferim també suport i formació sobre alimentació i hàbits saludables, a través d'un projecte de partenariat amb diferents entitats i institucions públiques i privades.

**FINANÇAMENT:** Ajuntament Banyoles, Begur, Figueres, Girona, Lloret de Mar, Palafrugell, Pals, Roses, Salt, Consorci Benestar Social Gironès-Salt, Consorci d'Acció Social de la Garrotxa, DipSalut-Organisme de Salut Pública de la Diputació de Girona, Generalitat de Catalunya-Departament de Drets Socials, convocatòria ordinària a entitats en l'àmbit de les polítiques socials (CONVO)



CISTELLES D'ALIMENTS DISTRIBUÏDES  
— 60.400

### TARGETES COM TU



## Rober

Cobrim les necessitats bàsiques de roba en el marc d'un espai de reciclatge que promou els valors de sostenibilitat i solidaritat entre les persones, i ofereix un punt de trobada i atenció a persones en situació de vulnerabilitat. La implicació de persones voluntàries que seleccionen i preparen la roba, i el parament de la llar, permet la seva distribució a persones en situació de vulnerabilitat socioeconòmica.

**FINANÇAMENT:** Ajuntament de Lloret de Mar, Generalitat de Catalunya-Departament de Drets Socials, convocatòria ordinària a entitats en l'àmbit de les polítiques socials (CONVO)

1.750  
persones  
ateses

2.959  
persones  
beneficiàries

259  
persones  
voluntàries

VOLUM DE ROBA REUTILITZADA I DISTRIBUÏDA  
— 36.500 kg

## Menjador social

Proporcionem àpats saludables i un espai de convivència per a persones en situació de vulnerabilitat social, i oferim també serveis addicionals com dutxa i bugaderia.

**FINANÇAMENT:** Ajuntament de Pineda de Mar

487  
persones  
ateses

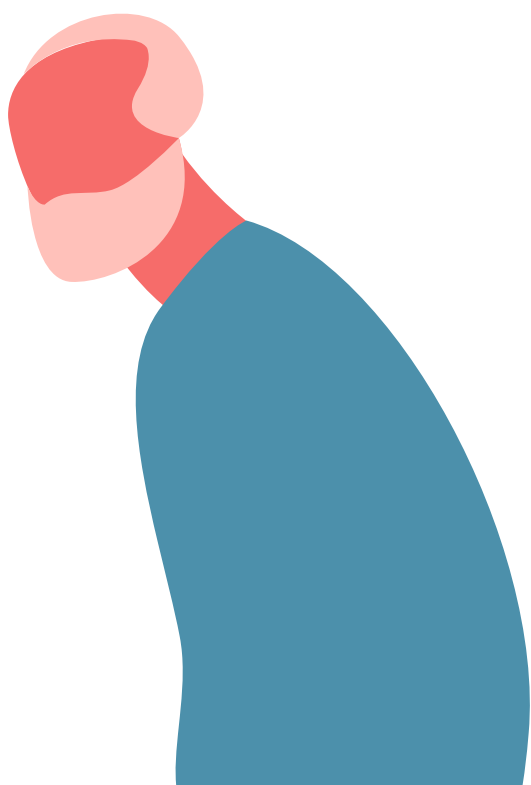
37  
persones  
voluntàries



CONTRIBUÏM A UN ENVELLIMENT  
ACTIU I EN COMUNITAT

ACOMPANYAMENT  
A LES PERSONES GRANS

“Amb la Nani  
passegem, anem  
a la biblioteca i  
m’escolta amb  
molta paciència.  
És el meu àngel!”



## Grans moments

Promovem la relació intergeneracional, fent possible que centenars de persones grans i joves voluntaris i voluntàries comparteixin estones i activitats diverses, durant almenys un curs escolar. Els vincles que es creen són importants per prevenir l'aïllament de les persones grans, promouen la sensibilització de les persones joves i ajuden a prevenir estereotips i prejudicis durant els diferents cicles de la vida.

**FINANÇAMENT:** Ajuntament de Banyoles, Figueres, La Bisbal d'Empordà, Vidreres, Consell Comarcal del Pla de l'Estany, Generalitat de Catalunya-Departament de Drets Socials, convocatòria ordinària a entitats en l'àmbit de les polítiques socials (CONVO), Fundació Obra de Maria

**603**  
persones grans  
participants

**563**  
persones joves  
participants

**25**  
persones  
voluntàries

**CENTRES EDUCATIUS DE SECUNDÀRIA PARTICIPEN AL PROJECTE — 39**

**RESIDÈNCIES/CASALS DE PERSONES GRANS PARTICIPEN AL PROJECTE — 54**

## En bona companyia

Acompanyem persones grans que viuen al seu domicili o en residències, a través de visites periòdiques de persones voluntàries amb qui passen una estona en bona companyia passejant, conversant o realitzant activitats conjuntes. Es promou així un envelliment amb sentit, fent que les persones participin, en la mesura del possible, de la vida de la comunitat.

**FINANÇAMENT:** Ajuntament de Corçà, La Vall d'en Bas, Vilablareix, La Bisbal d'Empordà, Fundació Obra de Maria, Generalitat de Catalunya-Departament de Drets Socials, convocatòria ordinària a entitats en l'àmbit de les polítiques socials (CONVO)

**222**  
persones  
participants

**189**  
persones  
voluntàries

**ACOMPANYAMENTS A DOMICILI — 142 PERSONES**

**ACOMPANYAMENTS A RESIDÈNCIA — 80 PERSONES**

## Àgora

Abordem de manera integral la problemàtica de l'aïllament i la soledat a l'Alt Empordà, posant èmfasi en la sensibilització, la prevenció i el suport comunitari per millorar la qualitat de vida de les persones residents a la comarca i, especialment, al municipi de l'Escala i els pobles del voltant.

**112**  
persones  
participants

**4**  
persones  
voluntàries

**7 AGENTS LOCALS IMPLICATS**



INFÀNCIA, JOVES I FAMÍLIA

“M’heu ofert un  
acompanyament no  
només acadèmic.  
M’heu fet créixer  
a nivell personal  
i relacional.”



## Servei d'intervenció educativa (SIE)

Acompanyem el procés socioeducatiu d'infants i joves de primària i secundària per promoure una educació equitativa. Treballem de manera integral: oferim suport a les famílies, vetllem pel benestar dels menors i col·laborem estretament amb els centres educatius, els serveis socials i la comunitat.

**FINANÇAMENT:** Ajuntament Banyoles, Begur, Cornellà de Terri, Figueres, L'Escala, Lloret de Mar, Girona, Quart-Llambilles, La Bisbal d'Empordà, Pals, Palafrugell, Palamós, Porqueres, Roses, Salt, Sant Pol de Mar, Torroella de Montgrí, Generalitat de Catalunya-Departament de Drets Socials, convocatòria ordinària a entitats en l'àmbit de les polítiques socials (CONVO), DipSalut-Organisme de Salut Pública de la Diputació de Girona, Càritas Espanyola (Convocatòria Infancia y Mayores)



INFANTS I JOVES QUE MILLOREN ACADÈMICAMENT  
— 67 %

INFANTS I JOVES QUE MILLOREN EMOCIONALMENT  
— 68 %

## Projecte d'acompanyament a l'escolaritat (PAE)

Acompanyem el procés socioeducatiu i emocional d'estudiants de secundària, i les seves famílies, per promoure una educació equitativa. Treballem en xarxa amb l'entorn per combatre l'absentisme i reduir el fracàs escolar.

**FINANÇAMENT:** Ajuntament de Girona, Caldes de Malavella, Sant Feliu de Guíxols, Generalitat de Catalunya-Departament de Drets Socials, convocatòria ordinària a entitats en l'àmbit de les polítiques socials (CONVO)



JOVES QUE CONTINUEN ESTUDIANT DESPRÉS DE L'ESO  
— 76 %



## FES +

Afavorim l'èxit de joves d'entorns complexos que cursen estudis postobligatoris. Mitjançant un acompanyament acadèmic i emocional personalitzat, els dotem de les eines necessàries per superar els seus estudis i facilitar-los l'accés a la formació superior o al mercat laboral en igualtat d'oportunitats.

**FINANÇAMENT:** Generalitat de Catalunya-Departament de Drets Socials, convocatòria ordinària a entitats en l'àmbit de les polítiques socials (CONVO)



**JOVES SUPEREN AMB ÈXIT ELS SEUS ESTUDIS POSTOBLIGATORIS**  
— 72 %

## L'Obrador

Facilem un espai de trobada al Pla de l'Estany on joves d'entre 15 i 20 anys i agents comunitaris analitzen críticament la seva realitat. A través de la participació activa, i amb l'art com a vehicle de denúncia, generem noves mirades i convidem la ciutadania a la reflexió.

**FINANÇAMENT:** Ajuntament de Banyoles, DipSalut-Organisme de Salut Pública de la Diputació de Girona



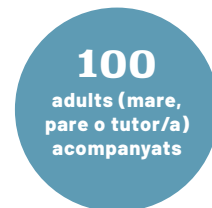
**JOVES MILLOREN LA SEVA PARTICIPACIÓ COMUNITÀRIA**  
— 75 %



## Proinfància

Donem atenció integral a famílies amb infants i joves de 6 a 16 anys, per prevenir l'exclusió social. Treballem en xarxa amb entitats socials, serveis socials, centres educatius i altres agents col·laboradors, per millorar la situació de les famílies i promoure oportunitats als infants i joves. Aquest projecte és part del programa Caixa Proinfància de la Fundació "la Caixa".

**FINANÇAMENT:** Fundació Bancària "la Caixa" a través de CAIXAPROINFÀNCIA



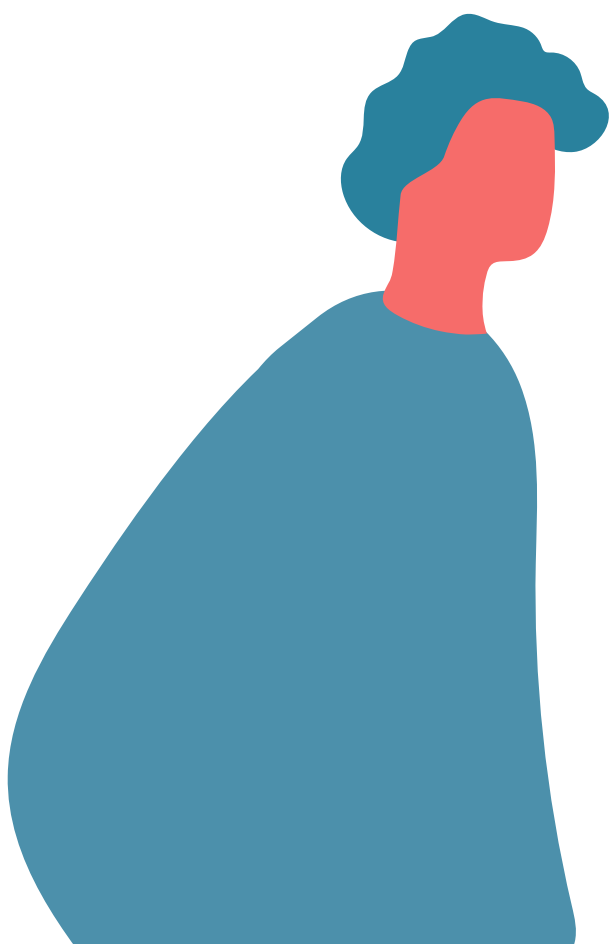
**INFANTS MILLOREN EN L'ÀMBIT EDUCATIU** — 76,65 %

**ENTREVISTES A MARE, PARE O TUTOR/A** — 550

DEFENSEM EL DRET A  
UNA LLAR DIGNA

SENSE LLAR I HABITATGE

“Si no tens  
un sostre, és  
impossible poder  
tenir cap somni.”



## Pis d'acollida temporal per a la inclusió (PATI)

Oferim habitatge temporal a dones, amb menors a càrrec o soles, que es troben en situació de vulnerabilitat social, per tal de fer un procés de recuperació emocional i de la seva autonomia. Acompanyem les dones en aspectes jurídics, laborals, de salut i promoció personal, i fomentem la creació de xarxa social i la seva inclusió a la comunitat.

**FINANÇAMENT:** Ajuntament Girona, Figueres, Agència de l'Habitatge de Catalunya, Consorci Benestar Gironès-Salt, Generalitat de Catalunya-Departament de Drets Socials, convocatòria ordinària a entitats en l'àmbit de les polítiques socials (CONVO)

15  
dones  
participants

24  
infants

NOMBRE DE DONES QUE MILLOREN  
LES SEVES COMPETÈNCIES — 78 %

## Conviu

Acompanyem en el procés de reinserció social persones que provenen d'institucions penitenciàries, per tal de garantir una actuació integral adequada, a partir de la convivència en un pis d'acollida. Se les acompanya perquè assumeixin el protagonisme que els correspon en la construcció de les seves pròpies vides i s'encaminin cap a l'autonomia.

**FINANÇAMENT:** Agència de l'Habitatge de Catalunya, Generalitat de Catalunya-Departament de Justícia-Direcció General de Serveis Penitenciaris

51  
persones  
ateses

JOVES QUE MILLOREN EMOCIONALMENT — 100 %



## Llaços

Oferim allotjament temporal en pisos a persones que es troben en situació d'exclusió residencial. Basant-nos en la metodologia Housing First, que considera que totes les persones mereixen un lloc digne on viure per poder començar el seu procés d'inclusió social, busquem proporcionar a les persones sense llar un habitatge com a eina per arrelar en un entorn, crear vincles socials i evitar l'aïllament i l'exclusió.

**FINANÇAMENT:** Agència de l'Habitatge de Catalunya, Generalitat de Catalunya-Departament de Drets Socials, convocatòria ordinària a entitats en l'àmbit de les polítiques socials (CONVO)

5  
persones  
participants

12  
persones  
beneficiàries

**FAMÍLIES ACOLLIDES QUE SE SENTEN  
SATISFETES AMB EL PROJECTE**  
— 100 %

## Som refugi

Acompanyem joves estrangers no acompanyats, majors d'edat, extutelats per l'administració, a través d'un recurs residencial que ofereix atenció individualitzada i acompanyament, motivació, orientació i formació per promoure la seva autonomia personal i inclusió social. Els joves han acceptat voluntàriament aquest suport i s'han compromès amb el seu futur.

**FINANÇAMENT:** Agència de l'Habitatge de Catalunya, Generalitat de Catalunya-Departament de Drets Socials-Direcció General d'Atenció a l'Infància i l'Adolescència

21  
joves  
participants

**JOVES QUE SÓN BAIXA DEL  
PROJECTE PER ASSOLIMENT  
D'OBJECTIUS DE MILLORA DE LA  
SEVA AUTONOMIA**  
— 52 %

## Pis Devesa

Acollim joves extutelats majors de 18 anys per fomentar les seves competències bàsiques d'autonomia. Els oferim un recurs residencial on l'eix clau és la seva participació. Els acompanyem i donem suport, tenint en compte les seves decisions, amb l'objectiu de facilitar la seva inserció social i laboral amb èxit.

**FINANÇAMENT:** Agència de l'Habitatge de Catalunya, Generalitat de Catalunya-Departament de Drets Socials-Direcció General d'Atenció a l'Infància i l'Adolescència

7  
joves  
participants

**JOVES QUE SÓN BAIXA DEL  
PROJECTE PER ASSOLIMENT  
D'OBJECTIUS DE MILLORA DE LA  
SEVA AUTONOMIA**  
— 70 %



## Pis niu

Potenciem l'autonomia de joves migrants nousvinguts, majors d'edat, en situació administrativa irregular i de sensellarisme, oferint un recurs residencial de mitja i llarga estada, a través d'una atenció integral basada en l'acompanyament, la motivació, l'assessorament i la formació, per facilitar el seu procés maduratiu i la seva inclusió en la societat.

**FINANÇAMENT:** Generalitat de Catalunya- Departament de Drets Socials, convocatòria ordinària a entitats en l'àmbit de les polítiques socials (CONVO)

8  
joves  
participants

1  
persona  
voluntària

## Sense llar

Atenem persones en situació de sensellarisme a la ciutat de Figueres. Partim d'un treball de carrer, que ens permet detectar persones que viuen en aquesta situació, conèixer les seves necessitats i mirar de crear-hi vincles, per afavorir processos de recuperació de l'autonomia personal, millorar la seva qualitat de vida i fomentar la inclusió a la comunitat.

**FINANÇAMENT:** DipSalut-Organisme de Salut Pública de la Diputació de Girona, Generalitat de Catalunya-Departament de Drets Socials, convocatòria ordinària a entitats en l'àmbit de les polítiques socials (CONVO), Fundació Amancio Ortega (FAOG), Fundació NATURGY

131  
persones  
participants

132  
persones  
beneficiàries

8  
persones  
voluntàries

## Servei d'assessorament per al dret a l'habitatge

Oferim assessorament jurídic i acompanyament en situacions de vulneració del dret a l'habitatge, com desnonaments per execucions hipotecàries o impagament de lloguers. Amb un equip de voluntariat especialitzat, mediem i busquem solucions per unificar criteris d'actuació, sensibilització i denúncia per revertir aquestes situacions.

58  
persones  
ateses

130  
persones  
beneficiàries

1  
persona  
voluntària

PERSONES ATESES ES TROBEN EN  
PROCESSOS DE DESNONAMENT  
— 48 %

CONSULTES REBUDES PER  
QÜESTIONS D'ACCÉS AL PADRÓ  
— 30 %

INCREMENT DE PERSONES ATESES  
RESPECTE L'ANY ANTERIOR  
— 40 %



ASSESSORAMENT JURÍDIC

“Fruit d’un  
acompanyament  
proper i profes-  
sional, per fi puc  
respirar i sortir al  
carrer pensant en  
el meu futur .”



## Servei d'assessorament a l'immigrant (SAI)

Oferim assessorament jurídic especialitzat en matèria d'estrangeria a persones en situació de mobilitat i risc d'exclusió social, i acompanyament jurídic en la tramitació telemàtica de sol·licituds de residència i/o treball, per tal de promoure la igualtat d'oportunitats i afavorir la justícia i la cohesió social. Posem al centre de la nostra atenció la dignitat de la persona i promovem la seva autonomia, així com l'accés als drets dels participants.

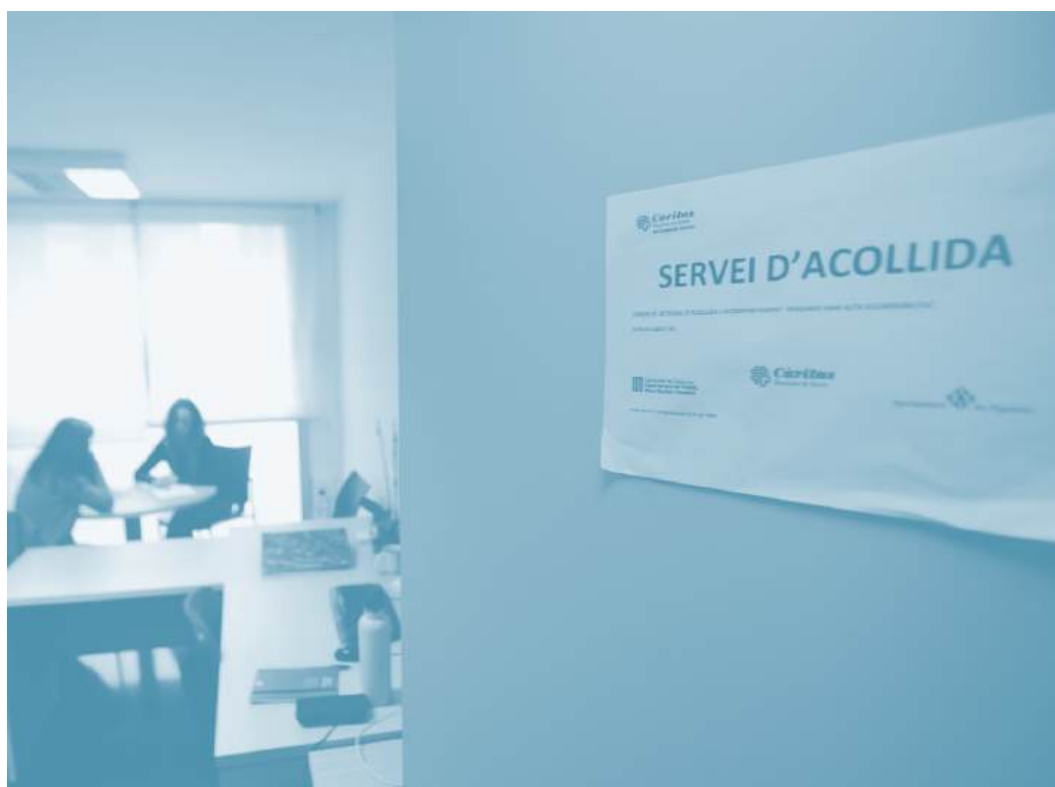
**FINANÇAMENT:** Generalitat de Catalunya-Departament de Migracions i Refugi, Ajuntament Girona, Figueres, Lloret de Mar, Sant Feliu de Guíxols, Pineda de Mar, Consorci d'Acció Social de la Garrotxa, Consell Comarcal del Baix Empordà, Consell Comarcal Pla de l'Estany, Consorci de Benestar Social del Ripollès

3.301  
persones  
ateses

3.363  
persones  
beneficiàries

3  
persones  
voluntàries

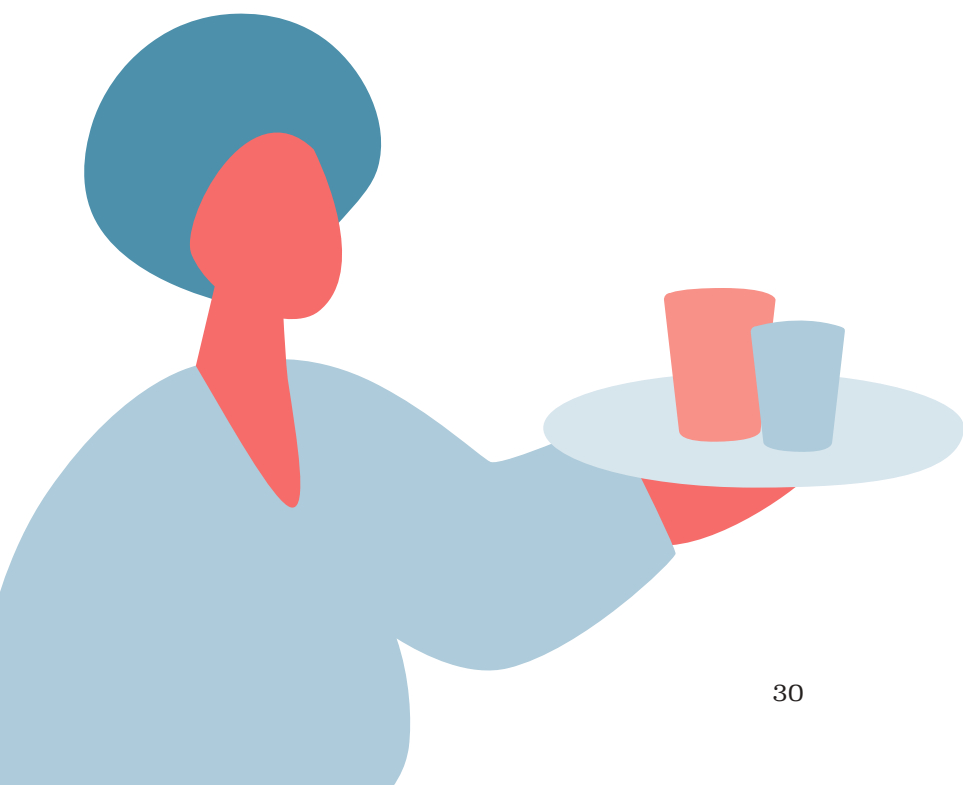
PERSONES QUE INICIEN PROCÉS REGULARITZACIÓ — 1.021



DEFENSEM EL DRET A  
UNA FEINA DIGNA

INSERCIÓ SOCIOLABORAL  
I ECONOMIA SOCIAL

“Un suport  
excel·lent per  
donar un primer  
pas ferm per  
trobar una feina.”



## Itineraris integrals d'inserció

Acompanyem persones en situació de vulnerabilitat per facilitar el seu accés i permanència en el món laboral, transformant les dificultats en oportunitats de futur. A través d'un itinerari integral que combina tutories individuals i tallers grupals, les persones participants reforcen les seves competències i el coneixement de l'entorn professional per assolir una ocupació estable i digna. Com a nexa amb el teixit empresarial, actuem d'intermediaris per garantir una incorporació laboral que sigui humana, satisfactòria i sostenible per a totes dues parts.

**FINANÇAMENT:** Programa Estatal de Inclusión Social, Garantía Infantil y Lucha Contra la Pobreza cofinanciado por FSE+ INCLUSIÓN, Generalitat de Catalunya Departament de Migracions i Refugi, Ajuntament de Torroella de Montgrí, Lloret de Mar, Fundació Bancària "la Caixa" a través de REINCORPORA i INCORPORA

742  
persones  
ateses

1.853  
persones  
beneficiàries

13  
persones  
voluntàries

PERSONES QUE S'INCORPOREN AL  
MERCAT LABORAL — 28 %

## Formació en alternança. Punt de partida

Oferim formació professional en un context de treball real, així com formació en competències bàsiques i transversals, a joves tutelats i extutelats per l'administració, en situació de vulnerabilitat social, per tal de millorar la seva ocupabilitat, promoure la seva autonomia i facilitar el seu accés a un lloc de treball. Des del projecte s'aborden les competències bàsiques, les transversals i les professionals, a través d'un itinerari personalitzat i un acompanyament individual enfocat a adquirir estratègies de gestió emocional i d'afrontament. Durant el 2025 una part de les accions s'han desenvolupat des del projecte Espai Jove.

**FINANÇAMENT:** Programa Estatal de Inclusión Social, Garantía Infantil y Lucha Contra la Pobreza cofinanciado por FSE+ COMPETENCIAS, Generalitat de Catalunya- Departament de Drets Socials, convocatòria ordinària a entitats en l'àmbit de les polítiques socials (CONVO), Diputació de Girona

218  
persones  
ateses

JOVES QUE FINALITZEN ITINERARI  
FORMATIU AMB CERTIFICAT  
D'APROFITAMENT — 76 %

## Formació ocupacional de neteja

Formem en l'ofici de netejadora professional a dones en situació de vulnerabilitat social, amb un nivell de formació baix i escassa experiència professional, amb l'objectiu de millorar el seu nivell competencial, adquirir l'ofici de netejadora professional i facilitar la seva inserció social i laboral. Des del projecte s'aborden les competències bàsiques, les transversals i les professionals, a través d'un itinerari personalitzat i l'acompanyament individual. A més, es crea un espai de suport mutu on les dones participants amplien la seva xarxa i coneixement de recursos, per abordar les dificultats socials i millorar les seves oportunitats laborals.

**FINANÇAMENT:** Programa Estatal de Inclusión Social, Garantía Infantil y Lucha Contra la Pobreza cofinanciado por FSE+ COMPETENCIAS, MSSSI-Ministerio de Sanidad, Asuntos Sociales e Igualdad, Inditex: Empleo en igualdad de oportunidades

26  
persones  
ateses

3  
persones  
voluntàries

DONES QUE S'INCORPOREN AL  
MERCAT LABORAL — 46 %

# Ecosol, empresa d'inserció

Facilem la inserció laboral de persones en situació de vulnerabilitat, a través de diferents línies de treball que cerquen ser rendibles i que atenen a criteris de qualitat i sostenibilitat ambiental, econòmica i social.

Com a empresa d'inserció reconeguda i amb una clara orientació social, reservem el **70 %** dels llocs de treball per a persones en situació de risc o d'exclusió social.

**70**  
llocs de  
treball  
d'inserció

**30**  
persones  
equip tècnic

**7**  
persones  
voluntàries

**ecosol** Empresa d'inserció de  
economia solidària **Caritas**  
Diocesana de Girona



## Manteniment integral d'edificis, instal·lacions elèctriques i serveis de neteja

Prestació de serveis de manteniment integral i neteja a diferents empreses, comunitats de veïns, oficines, administracions i particulars. A més, es realitza el manteniment i el muntatge de les llums de Nadal a diverses poblacions del territori.

**FINANÇAMENT:** Generalitat de Catalunya - Departament d'Empresa i Treball, Generalitat de Catalunya - Servei d'Ocupació de Catalunya (SOC)

**35**  
llocs de treball d'inserció

**PERSONES QUE HAN REALITZAT L'ITINERARI — 58**

**INSERCIÓ A EMPRESA ORDINÀRIA — 11**



## Recollida i gestió de roba i llibres amb sensibilització ambiental

Servei de recollida de roba, tant de contenidors situats a la via pública, com els excedents dels robbers o donatius de particulars. A més, també es realitzen accions d'informació i tallers de sensibilització mediambiental a la demarcació de les comarques gironines.

**FINANÇAMENT:** Generalitat de Catalunya - Departament d'Empresa i Treball, Generalitat de Catalunya - Servei d'Ocupació de Catalunya (SOC), Generalitat de Catalunya - Agència de Residus de Catalunya

**4**  
llocs de treball d'inserció

**PERSONES QUE HAN REALITZAT L'ITINERARI — 5**

**INSERCIÓ A EMPRESA ORDINÀRIA — 1**



## Muntatge, lloguer i recuperació de bicicletes

Muntatge industrial de bicicletes a través de dues cadenes, una manual i l'altra automàtica. A més, hi ha també un projecte de recuperació de bicicletes de donació, per fer-ne entrega social a persones en situació de vulnerabilitat social que necessiten un mitjà de transport per desplaçar-se.

**FINANÇAMENT:** Generalitat de Catalunya - Departament d'Empresa i Treball, Generalitat de Catalunya - Servei d'Ocupació de Catalunya (SOC), Programa Estatal de Inclusió Social, Garantia Infantil y Lucha Contra la Pobreza cofinanciado por FSE+ ECONOMIA SOCIAL

**19**  
llocs de treball d'inserció

**PERSONES QUE HAN REALITZAT L'ITINERARI — 29**

**INSERCIÓ A EMPRESA ORDINÀRIA — 10**



## Taller de confecció i projectes d'economia circular

Elaboració de diversos productes tèxtils per a empreses col·laboradores i confecció de productes propis, dins el projecte d'economia circular amb empreses del territori.

**FINANÇAMENT:** Generalitat de Catalunya - Departament d'Empresa i Treball, Inditex: Empleo en Igualdad de Oportunitades, Generalitat de Catalunya - Agència de Residus de Catalunya

2  
llocs de treball d'inserció

**PERSONES QUE HAN REALITZAT L'ITINERARI — 3**



## Restauració i càtering

Servei de cafeteria en espais amb acord de cessió dels ajuntaments de Sarrià de Ter i Llagostera. Serveis de càtering per a empreses, entitats i particulars; s'ofereixen diferents formats amb muntatge i desmuntatge, si és necessari.

**FINANÇAMENT:** Generalitat de Catalunya - Departament d'Empresa i Treball, Generalitat de Catalunya - Servei d'Ocupació de Catalunya (SOC), Fundació Bancària "la Caixa", Programa Estatal de Inclusió Social, Garantia Infantil y Lucha Contra la Pobreza cofinanciado por FSE+ ECONOMIA SOCIAL

6  
llocs de treball d'inserció

**PERSONES QUE HAN REALITZAT L'ITINERARI — 12**

**INSERCIÓ A EMPRESA ORDINÀRIA — 1**



## Gestió de magatzem i distribució de productes alimentaris

Gestió de magatzem i atenció a les persones ateses al Centre de Distribució d'Aliments.

**FINANÇAMENT:** Generalitat de Catalunya - Departament d'Empresa i Treball

4  
llocs de treball d'inserció

**PERSONES QUE HAN REALITZAT L'ITINERARI — 5**

## DADES ECONÒMIQUES

### INGRESSOS

#### PROCEDÈNCIA DELS RECURSOS

LÍNIES D'ACTIVITATS	1.735.806,12 €	64,94 %
FONS PRIVATS	58.657,36 €	2,19 %
FONS PÚBLICS *	878.528,40 €	32,87 %
<b>TOTAL</b>	<b>2.672.991,88 €</b>	

#### \* DETALL PROCEDÈNCIA DELS FONS PÚBLICS

GENERALITAT DE CATALUNYA	845.511,36 €	96,24 %
UE (FONS SOCIAL EUROPEU)	33.017,04 €	3,76 %
<b>TOTAL</b>	<b>878.528,40 €</b>	

### INVERSIÓ SOCIAL

#### DESTÍ DELS RECURSOS

95,98 %	LÍNIES D'ACTIVITATS **	2.783.855,38 €
4,02 %	GESTIÓ I ADMINISTRACIÓ	116.724,75 €
	<b>TOTAL</b>	<b>2.900.580,13 €</b>

#### \*\* DETALL INVERSIÓ SOCIAL PER A LES LÍNIES D'ACTIVITAT

35,65 %	SERVEIS DE MANTENIMENT INTEGRAL D'EDIFICIS, INSTAL·LACIONS ELÈCTRIQUES I SERVEIS DE NETEJA	992.462,10 €
29,09 %	MUNTATGE, LLOGUER I RECUPERACIÓ DE BICICLETES	809.767,99 €
6,66 %	TALLER DE CONFECCIÓ - PROJECTE D'ECONOMIA CIRCULAR	185.282,80 €
16,35 %	RESTAURACIÓ I CÀTERING	455.225,79 €
2,29 %	GESTIÓ DE MAGATZEMS I DISTRIBUCIÓ PRODUCTES ALIMENTARIS	63.752,86 €
9,96 %	SERVEI DE RECOLLIDA I GESTIÓ DE ROBA I LLIBRES - SENSIBILITZACIÓ AMBIENTAL	277.363,84 €
	<b>TOTAL ACCIÓ SOCIAL</b>	<b>2.783.855,38 €</b>

"Quan veig les misèries que hi ha al món, vull col·laborar-hi, però no tinc ni els mitjans ni els coneixements per poder-ho fer de manera correcta. M'agrada col·laborar amb Càritas perquè és una entitat amb experiència i trajectòria per ajudar els qui més ho necessiten."

**Laura Vall-Ilosera**  
SÒCIA

"No és que nosaltres col·laborem amb Càritas, sinó que és Càritas qui col·labora amb nosaltres. És a dir, sou vosaltres qui ens ajudeu, i nosaltres només podem estar agraïts per la feina que feu. Tot allò que contribueixi a ajudar la gent del poble, de la ciutat o del país a sentir-se part d'un lloc és essencial."

**Salvador Sunyer**  
BITÓ PRODUCCIONS.  
EMPRESA AMB COR

*UNIM FORCES  
PER UN MÓN MÉS JUST*

*RESPON-  
SABILITAT  
SOCIAL*

**1.481**

socis/es i donants

**623**

Entitats amb Cor

han contribuït a fer possible, amb les seves aportacions, l'acció social que Càritas duu a terme arreu del territori.

Persones que comparteixen uns valors comuns: la solidaritat, el compromís i la convicció que és possible transformar vides i construir una societat més justa.

**ENTITATS**  
amb 

**EMPRESES**  
amb 

**CLUBS**  
amb 

## SOSTENIBILITAT EMPRESARIAL I ENTITATS AMB COR

La **sostenibilitat empresarial** és la capacitat d'una empresa de crear valor a llarg termini integrant dimensions econòmiques, ambientals i socials en la seva estratègia. És el compromís de les empreses a duu a terme una bona governança mitjançant pràctiques ètiques i transparents.

**Entitats amb Cor** és una invitació als agents econòmics, culturals i socials a exercir una part de la seva responsabilitat social implicant-se en el desenvolupament del benestar social de persones en situació de vulnerabilitat, a través de la col·laboració amb Càritas.

## CONSELL AMB COR

El 2025 s'ha consolidat la funció del Consell amb Cor, creat l'any 2024. Aquest espai, que compta amb la presència de personalitats de diversos àmbits i de reconeguda trajectòria professional, s'ha convertit en un lloc de reflexió i escolta, així com en un motor de propostes i accions concretes per enfortir la relació de l'entitat amb la comunitat.



## DIR GRÀCIES: NOTES D'AGRAÏMENT

El 12 de desembre, a la **Catedral de Girona**, més de 500 persones hem compartit una tarda molt especial amb l'acte "**Notes d'agraïment**".

Ha estat un espai de reconeixement i de celebració i, sobretot, una oportunitat per donar les **gràcies** a totes les persones que formem part de **Càritas**.



## CAMPANYES 2025

- **Herències i Llegats Solidaris:** "Un agraïment etern"
- **Cava amb Cor:** "Brindem per la solidaritat"
- **Sant Jordi Solidari:** "Una rosa solidària"
- **Corpus:** "Mentre hi hagi persones, hi ha esperança"
- **Treball Decent:** "Treball que dignifica: Veus, Vides i Futurs"
- **Dia de les Persones Sense Llar:** "Amb llei, amb llar"
- **Nadal:** "Fem que una vida digna no sigui qüestió de sort"

## COMUNIQUEM PER A I PER PERSONES

Comunicar per transformar: aquesta és la premissa que guia la gestió dels nostres canals (web, xarxes socials i circulars), eines clau per connectar la tasca de l'entitat amb la societat. El diàleg fluid amb la premsa complementa aquesta difusió, permetent-nos arribar a nous públics. Conscienciant, informant i denunciant.

Més enllà de la difusió, la nostra responsabilitat inclou la gestió ètica de la reputació de l'organització, sota criteris de rigor absolut i rendició de comptes. Des d'aquest àmbit, també planifiquem accions estratègiques de captació i sensibilització, fonamentals per sostenir els serveis de l'entitat i per conscienciar la població sobre les causes de la injustícia social al nostre territori.

# COMUNICACIÓ I SENSIBILITZACIÓ

**253**

IMPACTES O INTERVENCIIONS  
EN MITJANS DE COMUNICACIÓ

**22**

NOTES DE PREMSA

**7**

RODES DE PREMSA

**4**

BUTLLETINS AMB  
INFORMACIÓ TRIMESTRAL

**8.122**

SEGUIDORS  
A LES XARXES SOCIALS

## CAMPANYES DE SENSIBILITZACIÓ

Un dels eixos principals del nostre dia a dia se centra a impulsar campanyes de sensibilització per tal que tot el nostre entorn sigui conscient de la realitat que ens envolta i, si és el cas, aportí el seu granet de sorra per entre tots i totes construir una societat més justa.

La Campanya de la Renda, Cava amb Cor, Treball Decent, Sense Llar o "Fes que una vida digne sigui qüestió de sort" han estat la base d'aquestes accions que, des de l'equip de comunicació, hem ajudat a desenvolupar amb la resta de l'equip de l'entitat.

FACEBOOK: [@caritasgirona](#)  
X: [@caritasgirona](#)  
INSTAGRAM: [@caritasgirona](#)

LINKEDIN: [@caritasdiocesanadegirona](#)  
YOUTUBE: [@caritasdiocesanadegirona](#)

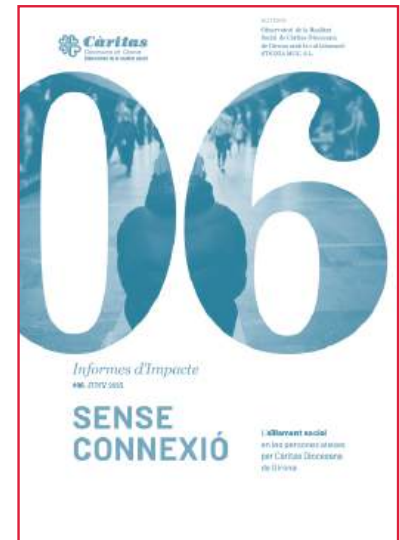
## UNA EINA PER A L'ANÀLISI DE LES SITUACIONS D'EXCLUSIÓ I LA MILLORA DE L'ACCIÓ SOCIAL

L'Observatori de la Realitat Social de Càritas Diocesana de Girona continua amb la seva feina d'anàlisi de les situacions d'exclusió amb la publicació del 6è Informe d'Impacte, sota el nom "Sense Connexió", centrat a analitzar l'aïllament social en les persones ateses per Càritas Diocesana de Girona; una realitat que, tot i ser silenciosa, condiona profundament el benestar, l'esperança i la dignitat de milers de persones.

El document alerta que l'aïllament social s'està convertint en una porta d'entrada a l'exclusió i que s'està incrementant entre les persones en situació de vulnerabilitat. En aquesta línia, algunes de les dades que es poden extreure del treball són que un 36,7 % de les persones ateses manifesta no tenir cap amic o que un 75 % se sent sola.

L'estudi s'ha dut a terme a partir d'entrevistes presencials a una mostra de 300 persones (mostra sociològicament representativa del total de persones acompanyades per l'entitat) que s'ha dut a terme durant l'any 2025 i ha permès realitzar una radiografia sobre la fragilitat relacional de moltes persones que, tot i viure envoltades de gent, se senten soles.

L'informe fa una crida a situar el **vinçle** com a eix de la intervenció social, i proposa línies d'actuació concretes: itineraris d'acompanyament relacional, formació digital amb mirada comunitària, espais de trobada als barris, i programes específics per a col·lectius especialment desconnectats.



# OBSERVATORI DE LA REALITAT SOCIAL



## INFORME SOBRE LA SITUACIÓ DE LES PERSONES ATESES PER CÀRITAS

El 2025 també es va presentar la nova eina d'anàlisi social: l'informe que cada any realitzarà una radiografia detallada sobre les persones que s'apropen a Càritas Diocesana de Girona.

La primera edició del document s'ha elaborat a partir d'entrevistes telefòniques a una mostra de 300 persones (mostra sociològicament representativa del total de persones acompanyades per l'entitat) on s'analitza la situació i evolució de la situació de les persones acompanyades per l'entitat des de diferents dimensions que van des de les estructures de les llars a l'origen cultural, passant per l'habitatge, l'ocupació, la formació, la salut, l'aïllament social o els ingressos i despeses de les llars.

Aquest informe anual permetrà poder conèixer la situació de les persones i famílies acompanyades per Càritas Diocesana de Girona de forma anual i, també, a partir de la segona edició que es presentarà el 2026, l'anàlisi de l'evolució anual d'aquestes situacions.

# PRO- JECTES I SER- VEIS

	ACOLLIDA I ACOMPANYAMENT		Taller d'acollida lingüística i cultural				COBERTURA NECESSITATS BÀSIQUES			ACOMPANYAMENT PERSONES GRANS		
	Servei d'acollida i acompanyament integral	Fem comunitat	Espai amb Cor	Horts comunitaris	Sentir	Servei d'aliments	Centre de distribució d'aliments	Rober	Menjador social	Grans moments	En bona companyia	Àgora
ALT EMPORDÀ INTERIOR	○	○		○			○			○	○	
AMER				○		○					○	
ANGLÈS					○					○		
ARBÚCIES												
ARENYS DE MAR						○		○				
ARENYS DE MUNT												
BAIX TER	○		○	○			○	○		○	○	
BEGUR			○									
BESCANÓ						○						
BLANES	○					○						
BREDÀ						○		○				
CADAQUÈS										○	○	
CALDES DE MALAVELLA						○						
CALELLA	○			○		○		○		○	○	
CANET DE MAR						○		○				
CASSÀ DE LA SELVA				○		○		○			○	
CASTELLÒ D'EMPÚRIES			○			○		○				
FORNELLS DE LA SELVA						○						
GARROTXA	○	○		○	○		○	○		○	○	
GIRONA	○	○		○			○			○	○	
HOSTALRIC						○						
LA BISBAL D'EMPORDÀ	○			○		○		○		○	○	
LA CELLERA DE TER				○		○						
LLAGOSTERA				○		○		○			○	
LLAMBILLES-QUART										○		
LLERA DEL TER												
LLORET DE MAR	○	○		○			○	○		○		
L'ESCALA	○							○			○	○
MAÇANET DE LA SELVA								○				
MALGRAT DE MAR	○			○	○			○		○	○	
PALAFRUGELL			○				○	○				
PALAMÓS-ST. JOAN	○				○		○	○	○	○		
PALS								○				
PINEDA DE MAR- POBLENOU	○								○			
PINEDA DE MAR- STA. MARIA			○			○		○		○		
PLA DE L'ESTANY	○			○			○	○		○	○	
PORTBOU	○							○				
RIUDELLOTS								○				
ROSES	○			○			○	○				
SALT	○	○		○			○			○	○	
ST. FELIU- VALL D'ARO	○		○		○		○	○				
ST. GREGORI							○			○		
ST. POL DE MAR												
STA. COLOMA DE FARNERS	○							○	○			
SILS						○						
TORDERA				○								
TOSSA DE MAR												
VIDRERES										○		
VILABLAREIX											○	
VILOBÍ D'ONYAR												

INEÀNCIA, JOVES I FAMÍLIA	Servei d'intervenció educativa	Projecte d'acompanyament a l'escolaritat	Fes +	L'Obrador	Proinfància	SENSE LLAR I HABITATGE	Pis d'acollida temporal per a la inclusió	Convitu	Llaços	Som refugi	Pis Devesa	Sense llar	Pis niu	Servei d'assessorament per al dret a l'habitatge	ASSESSORAMENT JURÍDIC	Servei d'assessorament a l'immigrant	INSERCIÓ SOCIOLABORAL	Itineraris integrals d'inserció	Formació en alternança. Punt de partida	Formació ocupacional de neteja	ALTRES ACCIONS	
																					ALT EMPORDÀ INTERIOR	
																						AMER
																						ANGLÈS
																						ARBÚCIES
																						ARENYS DE MAR
																						ARENYS DE MUNT
																						BAIX TER
																						BEGUR
																						BESCANÓ
																						BLANES
																						BREDA
																						CADAQUÈS
																						CALDES DE MALAVELLA
																						CALELLA
																						CANET DE MAR
																						CASSÀ DE LA SELVA
																						CASTELLÓ D'EMPÚRIES
																						FORNELLS DE LA SELVA
																						GARROTXA
																						GIRONA
																						HOSTALRIC
																						LA BISBAL D'EMPORDÀ
																						LA CELLERA DE TER
																						LLAGOSTERA
																						LLAMBILLES-QUART
																						LLERA DEL TER
																						LLORET DE MAR
																						L'ESCALA
																						MAÇANET DE LA SELVA
																						MALGRAT DE MAR
																						PALAFRUGELL
																						PALAMÓS-ST. JOAN
																						PALS
																						PINEDA DE MAR- POBLENOU
																						PINEDA DE MAR- STA. MARIA
																						PLA DE L'ESTANY
																						PORTBOU
																						RIUDELLOTS
																						ROSES
																						SALT
																						ST. FELIU- VALL D'ARO
																						ST. GREGORI
																						ST. POL DE MAR
																						STA. COLOMA DE FARNERS
																						SILS
																						TORDERA
																						TOSSA DE MAR
																						VIDRERES
																						VILABLAREIX
																						VILOBÍ D'ONYAR



**CÀRITAS  
DIOCESANA  
DE GIRONA**

Pujada de la Mercè, 8  
17004 Girona  
972 20 49 80  
caritas@caritasgirona.cat

**CÀRITAS  
ALT EMPORDÀ INTERIOR**

Plaça St. Vicenç de Paül, 2  
17600 Figueres  
972 50 41 52 - 636 966 506  
figueres@caritasgirona.cat

**CÀRITAS AMER**

Rambla Monestir, 11  
17170 Amer  
606 992 902  
amer@caritasgirona.cat

**CÀRITAS ANGLÈS**

c/ Santa Magdalena, 1  
17160 Anglès  
angles@caritasgirona.cat

**CÀRITAS ARBÚCIES**

c/ Vern, 9  
17401 Arbúcies  
972 86 00 80  
arbuties@caritasgirona.cat

**CÀRITAS ARENYS DE MAR**

c/ Riera del Pare Fita, 54  
08350 Arenys de Mar  
937 95 89 68  
caritas.arenys@gmail.com

**CÀRITAS ARENYS DE MUNT**

c/ Amadeu Vives, 13, baixos  
08358 Arenys de Munt  
937 95 03 20 - 696 107 605  
arenysdemunt@caritasgirona.cat

**CÀRITAS BAIX TER**

c/ St. Genís, 6  
17257 Torroella de Montgrí  
972 75 57 90  
baixter@caritasgirona.cat

**CÀRITAS BEGUR**

c/ Concepció Pi "Tató", 1  
17255 Begur  
begur@caritasgirona.cat

**CÀRITAS BESCANÓ**

Plaça de l'Església de St. Llorenç, 4  
17162 Bescanó  
690 623 487  
bescano@caritasgirona.cat

**CÀRITAS BLANES**

c/ Anselm Clavé, 59  
17300 Blanes  
972 35 25 72  
blanes@caritasgirona.cat

**CÀRITAS BREDÀ**

c/ Còdols, 3  
17400 Breda  
972 87 01 88 (rectoria)  
breda@caritasgirona.cat

**CÀRITAS CADAQUÉS**

Rectoria - carrer Dr. Callís, 15  
17488 Cadaqués  
972 25 92 36  
cadaques@caritasgirona.cat

**CÀRITAS**

**CALDES DE MALAVELLA**

c/ Rosselló, s/n  
17455 Caldes de Malavella  
652 818 831  
caldes@caritasgirona.cat

**CÀRITAS CALELLA**

c/ de l'Església, 51  
08370 Calella  
93 769 45 06  
caritas@parroquiacaella.cat

**CÀRITAS CANET DE MAR**

c/ Abell 27 baixos  
08360 Canet de Mar  
93 809 90 95-681 344 054  
tresoreria.canetdemar@  
caritasgirona.cat

**CÀRITAS**

**CASSÀ DE LA SELVA**

Rev. Joaquim Bosch, 2  
17244 Cassà de la Selva  
654 060 904  
cassa@caritasgirona.cat

**CÀRITAS  
CASTELLÓ D'EMPÚRIES**

c/ Gallines, 10 baix  
17486 Castelló d'Empúries  
972 15 89 36  
castello@caritasgirona.cat

**CÀRITAS  
FORNELLS DE LA SELVA**

c/ Riu, 12  
17458 Fornells de la Selva  
609 373 714  
fornells@caritasgirona.cat

**CÀRITAS GARROTXA**

Ronda Paraires, 2  
17800 Olot  
972 27 28 40 - 606 847 707  
garrotxa@caritasgirona.cat

**CÀRITAS PARRÒQUIES  
DE LA CIUTAT DE GIRONA**

c/ Narcís Blanch, 26  
17003 Girona  
972 749188  
girona@caritasgirona.cat

**CÀRITAS HOSTALRIC**

c/ Major, 69  
17450 Hostalric  
hostalric@caritasgirona.cat

**CÀRITAS  
LA BISBAL D'EMPORDÀ**

c/ del Raig, s/n  
17100 La Bisbal d'Empordà  
872 02 24 63  
labisbal@caritasgirona.cat

**CÀRITAS  
LA CELLERA DE TER**

Plaça de l'Església, 7  
17165 La Cellera de Ter  
lacellera@caritasgirona.cat

**CÀRITAS  
LA LLERA DEL TER**

c/ Confraria, 2  
17464  
Cervià de Ter

### **CÀRITAS L'ESCALA**

c/ del Port, 49  
17130 L'Escala  
972 77 38 38  
directiva.lescala@caritasgirona.cat

### **CÀRITAS LLAGOSTERA**

c/ Angel Guimerà, s/n  
17240 Llagostera  
606 829 154  
llagostera@caritasgirona.cat

### **CÀRITAS**

#### **LLAMBILLES - QUART**

Plaça Església, 1  
17243 Llambilles  
639 818 699  
llambillesquart@caritasgirona.cat

### **CÀRITAS LLORET DE MAR**

Plaça de l'Església, 4, baixos  
17310 Lloret de Mar  
972 37 32 78  
lloret@caritasgirona.cat

### **CÀRITAS**

#### **MAÇANET DE LA SELVA**

Plaça de l'Església, 18  
17412 Maçanet de la Selva  
972 46 89 07

### **CÀRITAS MALGRAT DE MAR**

c/ Abat Oliva, 9  
08380 Malgrat de Mar  
937 65 50 06 - 937 61 01 85  
malgrat@caritasgirona.cat

### **CÀRITAS**

#### **PALAFRUGELL - MONT-RAS**

c/ Caritat, 66  
17200 Palafrugell  
972 61 02 97  
palafrugell@caritasgirona.cat

### **CÀRITAS**

#### **PALAMÓS - SANT JOAN**

c/ Puigpedró, 23  
17230 Palamós  
972 31 31 44 - 659 213 157  
palamos-santjoan@caritasgirona.cat

### **CÀRITAS PALS**

Plaça de l'Església,3  
17256 Pals  
972 63 61 07  
pals@caritasgirona.cat

### **CÀRITAS**

#### **PINEDA DE MAR - POBLENOU**

Avda. Mediterrani, 40  
08397 Pineda de Mar  
93 769 72 27  
pinedapoblenou@caritasgirona.cat

### **CÀRITAS**

#### **PINEDA DE MAR - SANTA MARIA**

c/ St. Antoni, 15  
08397 Pineda de Mar  
93 762 42 78  
santamariapineda@caritasgirona.cat

### **CÀRITAS PLA DE L'ESTANY**

c/ Mossèn Baldiri Reixach, 240  
17820 Banyoles  
972 58 30 55  
banyoles@caritasgirona.cat

### **CÀRITAS PORTBOU**

c/ De l'Església, s/n  
17497 Portbou  
618 455 347  
portbou@caritasgirona.cat

### **CÀRITAS RIUDELLOTS**

c/ Major, 12  
17457 Riudellots  
riudellots@caritasgirona.cat

### **CÀRITAS ROSES**

c/ Mn. Carles Feliu, 18 baixos  
17480 Roses  
972 15 35 86  
roses@caritasgirona.cat

### **CÀRITAS SALT**

Centre Cívic i Comunitari  
Les Bernardes, 2  
c/ Sant Dionís, 42  
17190 Salt  
972 24 24 72 - 645 140 170  
salt@caritasgirona.cat

### **CÀRITAS**

#### **SANT FELIU - VALL D'ARO**

Plaça Gaziell, 1  
17220 Sant Feliu de Guíxols  
972 32 17 82  
santfeliuvalldaro@caritasgirona.cat

### **CÀRITAS SANT GREGORI**

c/ Rocacorba, s/n  
17150 Sant Gregori  
607 119 638  
santgregori@caritasgirona.cat

### **CÀRITAS**

#### **SANT POL DE MAR**

c/ Abat Deàs, 47  
08395 Sant Pol de Mar  
653 805 138  
santpol@caritasgirona.cat

### **CÀRITAS**

#### **SANTA COLOMA DE FARNERS**

c/ Major, 30  
17430 Santa Coloma de Farners  
972 84 27 20 / 680 54 11 61  
santacoloma@caritasgirona.cat

### **CÀRITAS SILS**

Plaça Sant Marc, 2  
17410 Sils  
972 85 31 56 - 609 00 11 15  
sils@caritasgirona.cat

### **CÀRITAS TORDERA**

c/ Ciutadans, 6-8  
08490 Tordera  
937 64 00 73  
tordera@caritasgirona.cat

### **CÀRITAS TOSSA DE MAR**

c/ Sant Antoni, 5  
17320 Tossa de Mar  
653 267 776

### **CÀRITAS VIDRERES**

c/ La Cellera, 13  
17411 Vidreres  
972 46 89 07

### **CÀRITAS VILABLAREIX**

Casa Entitats  
c/ Escoles, 3  
17180 Vilablareix  
658 690 082  
margaritasitja@gmail.com

### **CÀRITAS VILOBÍ D'ONYAR**

Plaça de l'Església, 2  
17185 Vilobí d'Onyar  
972 47 30 42

# UNA ENTITAT ARRELADA AL TERRITORI

