



Centre de Distribució d'Aliments

memòria 2015



DADES GENERALS

El projecte Centres de Distribució d'Aliments (CDA) té com a objectiu facilitar els aliments bàsics a les persones i famílies que tenen dificultats econòmiques per cobrir adequadament les seves necessitats d'alimentació. És un recurs innovador i eficaç que permet ampliar l'actual sistema de cobertura de necessitats, a partir d'una resposta col·lectiva al servei de les persones en situació de pobresa econòmica; alhora que implica i capacita als participants a afrontar de forma autònoma i responsable la situació sociofamiliar en què es troben.

El CDA és un projecte fruit d'un conveni marc entre la Generalitat de Catalunya, l'Organisme Autònom de Salut Pública la Diputació de Girona "Dipsalut", la Fundació Banc dels Aliments de les Comarques de Girona, la Fundació Bancària "la Caixa" i Càritas Diocesana de Girona. Als 9 municipis on s'ha desenvolupat el projecte, el CDA funciona com a projecte de partenariat amb els ens locals (ajuntaments, consells comarcals i consorcis), així com amb d'altres entitats socials del territori.

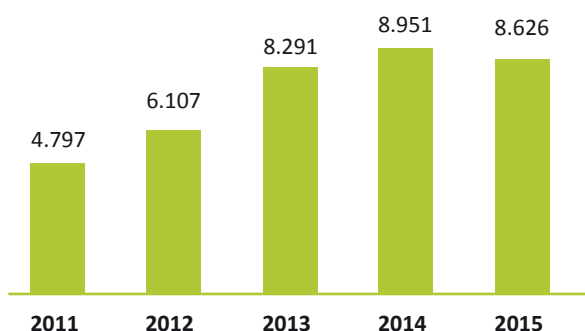
Al CDA es proporcionen aliments bàsics a persones soles i famílies derivades principalment de Serveis Socials. Puntualment també es realitzen derivacions des de Càritas i/o d'altres entitats del territori. Es distribueix quinzenalment una cistella de productes bàsics durant un període de temps determinat (la durada de l'atenció ve determinada per la derivació dels serveis socials). El número de productes varia en funció dels membres que formen la unitat familiar.

Després d'aquests primers anys de funcionament del projecte CDA podem fer un balanç molt positiu de la capacitat de resposta del projecte, no només a nivell quantitatiu, en relació al increment de famílies que s'han pogut beneficiar de l'ajuda d'aliments, sinó també a nivell qualitatiu pel fet que s'ha avançat en un model que ha dignificat el lliurament d'aliments a les famílies en situació de necessitat, introduint mesures de corresponsabilitat i empoderament dels beneficiaris, el treball en xarxa, l'aposta per l'economia social i la solidaritat ciutadana.

1 Dades d'atenció de 2015

Atenció	2011	2012	2013	2014	2015
Famílies ateses	4.797	6.107	8.291	8.951	8.626
Persones beneficiàries	15.350	19.528	26.329	28.598	27.424
Cistelles distribuïdes	55.000	60.023	93.065	112.431	111.119

Famílies ateses



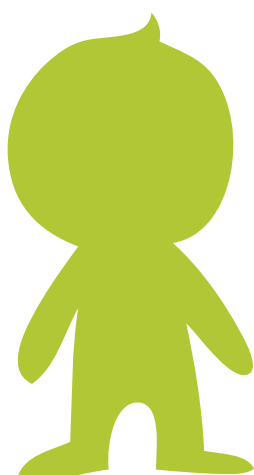
El nombre de famílies ateses als Centres de Distribució d'Aliments (CDA) durant 2015 s'ha estabilitzat, tot i mantenir-se en percentatges d'atenció prou elevats. Aquesta dada confirma la tendència iniciada el 2014, després d'uns anys d'augmentos d'atenció molt significatius.

Més del 97% de les famílies ateses ha estat derivat pels Serveis Socials d'Atenció Primària del territori. La resta, poc menys d'un 3%, han estat derivats pels Serveis d'Acollida de Càritas locals o Creu Roja.

Perfil de les famílies ateses

Per membres de la unitat familiar	
N. de membres	Percentatge de famílies
1 Membre	22,95%
2 Membres	17,4%
3 Membres	18,9%
4 Membres	17,9%
5 Membres	12,5%
6 Membres	0,1%
7 Membres	2,5%
8 Membres o més	1,7%
Total	100%

Edats de les persones ateses	
Franja d'edat	Percentatge de persones
Menys de 3 anys	22,95%
De 3 a 16 anys	17,4%
De 17 a 65 anys	18,9%
Més de 65 anys	17,9%



Més del 70% de les famílies ateses al CDA tenen menors a càrrec.

Més del 45% de les persones beneficiàries dels CDA són menors d'edat. Prop del 40% són menors de 16 anys.

Origen de les famílies ateses	
Espanya	41%
Marroc	29%
Altres països	30%

Antiguitat de les famílies participants	
Any d'arribada al projecte	% de famílies ateses el 2015
Es van incorporar el 2013	46%
Es van incorporar el 2014	28%
Es van incorporar el 2015	26%

De les 8.626 famílies ateses en 2015, un 46% ja ho eren l'any 2013. Un 28% es va incorporar durant 2014 i el 26% restant, han arribat noves al projecte al llarg de 2015. Aquestes dades mostren que, tot i mantenir-se el nombre d'atencions respecte a l'any passat, una de cada 4 unitats familiars han abandonat el projecte per donar pas a un nombre similar de noves incorporacions. La rotació de famílies és major del que es pot intuir quan es fa una primera lectura a les dades generals d'atenció. Les dades reflecteixen que hi ha persones que deixen de ser ateses al CDA donada la millora de la seva situació, però també que un nombre important de famílies que s'incorporen de nou al projecte.

2 Dades del treball amb les famílies participants

Un dels valors del projecte és la formació que, en el marc del pla de treball individualitzat de cada persona atesa, s'ofereix des del projecte CDA. Aquests espais formatius, que tenen un format molt pràctic – tallers - permeten treballar la corresponsabilitat de les persones ateses. A través de la participació a tallers de formació, fomenten l'adquisició d'hàbits de consum responsable, a fi d'optimitzar els recursos econòmics dels què disposen. Durant 2015 s'han ofert un total de 46 tallers formatius, que han permès acollir a 478 famílies ateses des del projecte. Aquesta formació es concreta a partir de diferents cursos:

Taller	Nombre de cursos impartits
Bloc d'habilitats personals	2
Bloc d'economia domèstica	4
Bloc d'alimentació familiar saludable	25
Bloc de salut i cura familiar	4
Bloc de costura i estalvi	4
Bloc de manteniment de la llar i estalvi	7

D'altra banda, una de les mesures d'empoderament del projecte CDA és la contribució econòmica, en funció de les possibilitats, que les famílies aporten al projecte. Aquest compromís en forma de col·laboració econòmica es planteja quan es fa la derivació de la família al CDA, com a mesura concreta en el marc del pla de treball individual, elaborat pels serveis socials d'atenció primària.

Contribució econòmica de les famílies

Aportació econòmica dels participants	2011	2012	2013	2014	2015
Sense contribució	81,3%	57,7%	39,8%	37,8%	36,7%
Aportació 1€	2,0%	27,0%	40,6%	44,4%	48,3%
Aportació 2€	5,6%	6,0%	8,2%	7,4%	6,7%
Aportació 3€	10,1%	7,7%	9,8%	9%	7,0%
Aportació 6€	1,0%	1,7%	1,6%	1,4%	1,2%

El projecte ofereix també llocs de treball d'inserció, adreçats a persones amb dificultats per inserir-se al mercat laboral, com a treballadors en els diferents CDA que es desenvolupen al llarg de la demarcació. Aquestes persones realitzen un procés d'aprenentatge en un lloc de treball real que té com a objectiu possibilitar la seva incorporació al mercat laboral, un cop finalitzat aquest procés d'aprenentatge. Durant 2015 s'han ofertat 10 places d'inserció que han permès acollir a un total 15 persones. Aquest personal d'inserció – que desenvolupa funcions d'encarregat de botiga i/o mosso de magatzem – complementa l'equip de voluntaris del projecte. Aquest voluntariat esdevé un element indispensable per la viabilitat i continuïtat del projecte, a més de donar-li un important valor social afegit.

Voluntaris que col·laboren als diversos CDA

2011	2012	2013	2014	2015
105	124	159	174	207

El nombre de voluntaris s'ha doblat des de l'inici del projecte. El CDA té un objectiu que va molt més enllà de la simple distribució d'aliments. L'acollida i acompanyament de les persones que arriben al CDA esdevé un objectiu cabdal i prioritari del projecte; acollida i acompanyament que es garanteix gràcies a la participació de totes aquestes persones voluntàries. Els 207 voluntaris han col·laborat de mitjana 5 hores setmanals; Aquesta dada permetria xifrar els recursos humans que representa aquest voluntariat en més de 50.000 hores de treball voluntari durant 2015.

3

Lluita contra del malbaratament alimentari

Un altre dels objectius del projecte CDA és el foment de la lluita contra el malbaratament d'aliments; element cabdal en el treball de molts tallers formatius oferts a les famílies participants, així com en el propi funcionament diari del projecte. Un dels principals valors del CDA és el foment d'iniciatives de responsabilitat social corporativa en el món empresarial. Es promou i canalitza la solidaritat del món empresarial facilitant l'aprofitament d'aliments aptes per al consum però que queden fora de la cadena de distribució ordinària, evitant així el malbaratament alimentari.

La suma d'esforços que representa el CDA possibilita un projecte eficaç que multiplica els resultats i incrementa els resultats que els integrants del projecte podrien oferir per separat.

Aliments en espècie rebuts en 2015:

Origen dels aliments en espècies	Kg rebuts 2014	Euros 2014	Kg rebuts 2015	Euros 2015
Banc dels aliments	389.619	465.378,14€	335.275	401.190,83€
SERMA - Generalitat de Catalunya*	297.182	389.775,14€	314.837	398.262,66€
Aliments UE - FEAD*	802.976	873.128,14€	849.478	1.044.599,58€
Càritas locals	180.651	221.315,81€	269.444	315.637,37€
Altres	26.697	77.939,24%	154	1.230,00€
Total	1.697.125	2.027.536,47€	1.769.188,48	2.160.920,44€

(*) Els aliments del FEAD (Fons Social de la Unió Europea) són distribuïts a través del Banc dels Aliments de Girona i Creu Roja. Els aliments provinents del Departament d'Agricultura, Ramaderia, Pesca i Alimentació de la Generalitat són distribuïts a través del Banc dels Aliments de Girona.

Per complementar els aliments en espècie rebuts al CDA i garantir cistelles equilibrades que garanteixin els aliments bàsics que les famílies necessiten, des del projecte s'han invertit en aquest 2015 un total de 779.520,33€. Tot i que aquesta és la compra total realitzada al llarg de 2015, cal destacar que només 646.369,19€ corresponen a la compra ordinària de l'any. Els 133.151,14€ restants corresponen a compres extraordinàries realitzades durant el mes de desembre de 2015, com a previsió d'estoc per a l'exercici 2016.

Comparativa compra ordinària d'aliments 2014 i 2015	Kg comprats 2014	Euros 2014	Kg comprats 2015	Euros 2015
Compra d'alimentació general	755.026	771.317,72€	698.776	646.369,19€

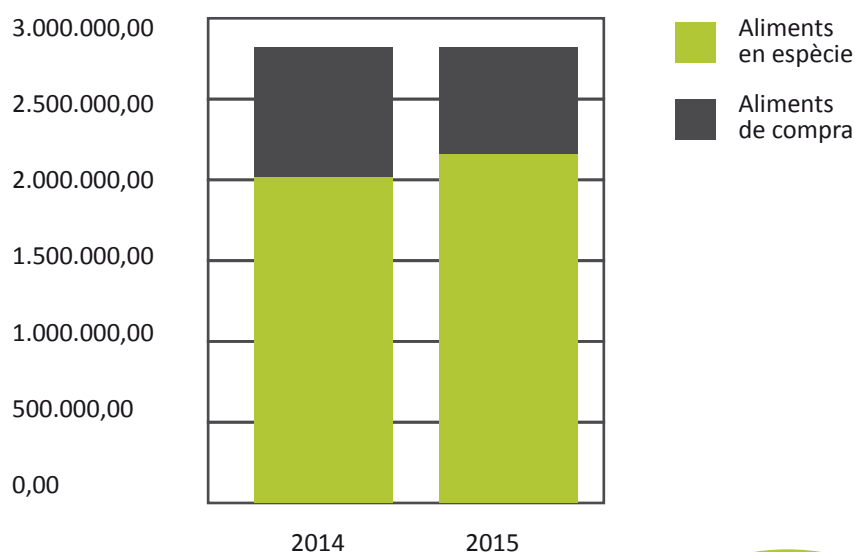
La compra d'aliments ha disminuït en un 16,2% respecte a l'any anterior. Aquest descens en la compra d'aliments, necessària per garantir cistelles equilibrades que contemplin els productes bàsics previstos des del projecte, ha estat de gairebé 125.000€.

El CDA esdevé un recurs eficaç quan garanteix l'entrega d'aliments bàsics a les famílies més vulnerables; esdevé, a més, un recurs eficient quan aconsegueix que la immensa majoria dels aliments distribuïts no suposin una despesa pel projecte. El CDA canalitza ajudes públiques en forma d'alimentació en espècie; tanmateix, fomenta la lluita contra el malbaratament de productes perfectament aptes pel consum.

Origen dels aliments	2014	%	2015	%
Aliments en espècie*	2.027.536,48€	72,44%	2.160.920,44€	77%
Aliments de compra	771.317,72€	27,56%	646.369,19€	23%
Total	2.798.854,20€	100%	2.807.289,63€	100%

(*) Per calcular el preu dels aliments en espècie es fa un càlcul dels quilos rebuts, en funció de la tipologia de cada producte – tipus de producte i gramatge – i el preu de mercat del mateix. Estem parlant, per tant, d'una valoració molt precisa del preu real que representen aquests productes.

Origen dels aliments rebuts



Tot i la disminució de famílies ateses i cistelles distribuïdes, el nombre d'aliments totals entregats ha estat superior a 2014. A més, només el 23% han estat aliments de compra.

Composició de la cistella bàsica

Cistella quinzenal per a una família de 4 membres - 17 punts)

Producte		Cost en punts
Hidrats de carboni	2 Kg d'arròs	1
	1 Kg de farina	0,5
	1 Kg de galetes (cereals)	1
	1 Kg de macarrons	0,5
	500 gr de cacau en pols	1
	1 Kg de cigrons secs	0,5
	1 Kg de lleties	0,5
Proteics	1 dotzena d'ous	1
	1 paquet de tonyina	1
Greixos	1 litre d'oli	1
Làctics	10 litres de llet	2,5
	8 iogurts	1
	500 gr de formatge	1
Conserves	1 Kg de tomata fregida	1
Vitamines i minerals	Fruita i verdura (3 Kg)	0,5
	2 litres de suc de fruita	1
Higiene i neteja de la llar	2 litres de lleixiu	1
	750 ml de gel de dutxa	1
Altres productes (permeten diversificar la cistella per necessitats familiars)		
	Mongeta verda en conserva	0,5
	Fruita en conserva (1 kg)	0,5
	Mongeta seca (1 kg)	0,5
	Detergent roba (3 litres)	3

Un dels objectius del CDA és oferir una cistella bàsica equilibrada, que garanteixi la diversitat d'aliments necessària. Al requadre trobareu un exemple de cistella.

Punts per família

Punts atorgats en funció del nombre de membres de la família.

Membres de la família	Nombre de punts
1	8
2	10
3	13
4	17
5	19
Més de 6	21

Dades locals

Poblacions on es desenvolupa el projecte

Dades 2015

CDA Banyoles - Pla de l'Estany



Famílies ateses	347
Persones beneficiades	1.273
Cistelles distribuïdes	4.382

CDA Figueres - Alt Empordà



Famílies ateses	1.988
Persones beneficiades	6.122
Cistelles distribuïdes	20.472

CDA Girona



Famílies ateses	2.208
Persones beneficiades	6.717
Cistelles distribuïdes	22.538

CDA Lloret de Mar



Famílies ateses	535
Persones beneficiades	1.552
Cistelles distribuïdes	6.257

CDA Olot - Garrotxa



Famílies ateses	677
Persones beneficiades	2.135
Cistelles distribuïdes	8.465

CDA Palafrugell



Famílies ateses	462
Persones beneficiades	1.602
Cistelles distribuïdes	5.449

CDA Roses



Famílies ateses	484
Persones beneficiades	1.173
Cistelles distribuïdes	4.213

CDA Salt



Famílies ateses	1.380
Persones beneficiades	5.080
Cistelles distribuïdes	19.954

CDA Torroella de Montgrí - Baix Ter



Famílies ateses	210
Persones beneficiades	675
Cistelles distribuïdes	1.335

Total

Famílies ateses	8.291
Persones beneficiades	26.329
Cistelles distribuïdes	93.065

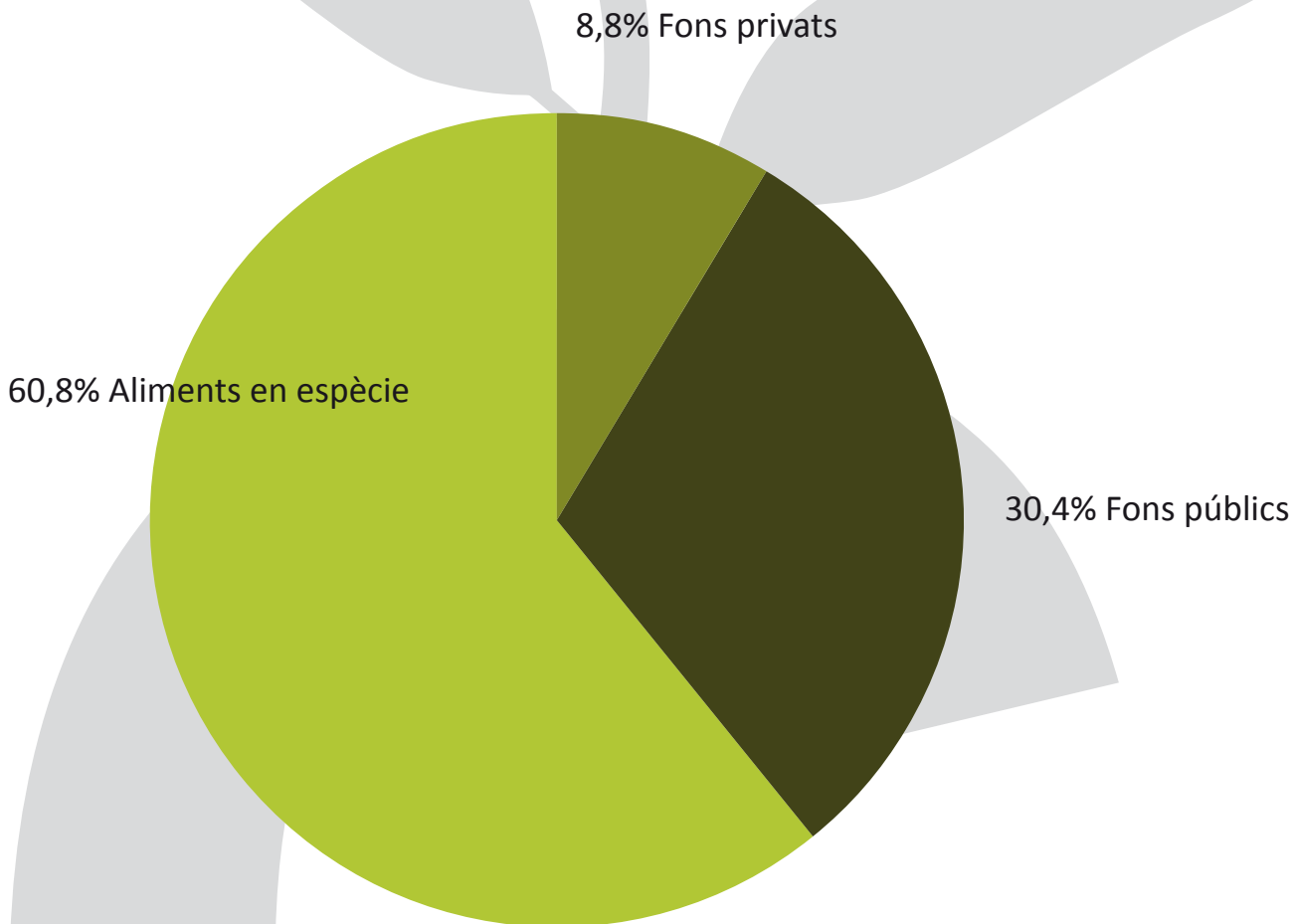


CDA

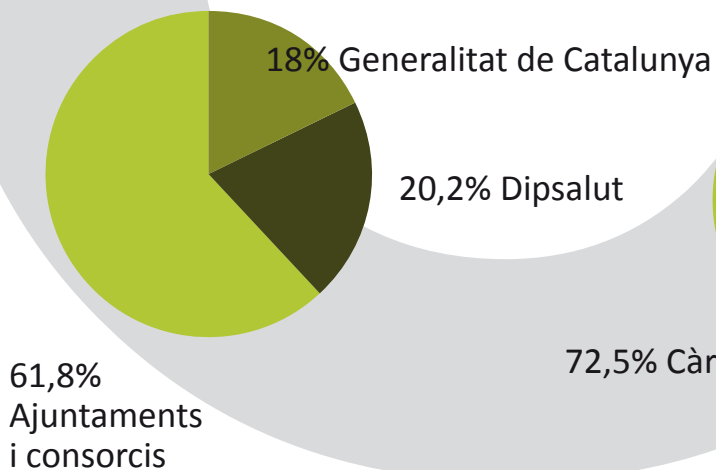
Banyoles - Pla de l'Estany	P. Mas Riera, 37 amb c/ Nord	17820 Banyoles
Figueres - Alt Empordà	Clerch i Nicolau, 5	17600 Figueres
Girona	Ronda Pedret, 2	17006 Girona
Lloret de Mar	Girona 61 - 63	17310 Lloret de Mar
Olot - Garrotxa	Avinguda Girona, 29	17800 Olot
Palafrugell	Cases noves, 74	17200 Palafrugell
Roses	Dr. Flèming, 32	17480 Roses
Salt	Pere Coll i Guitó, 6	17190 Salt
Torroella de Montgrí - Baix Ter	Sant Antoni, 2	17257 Torroella de Montgrí

Dades econòmiques

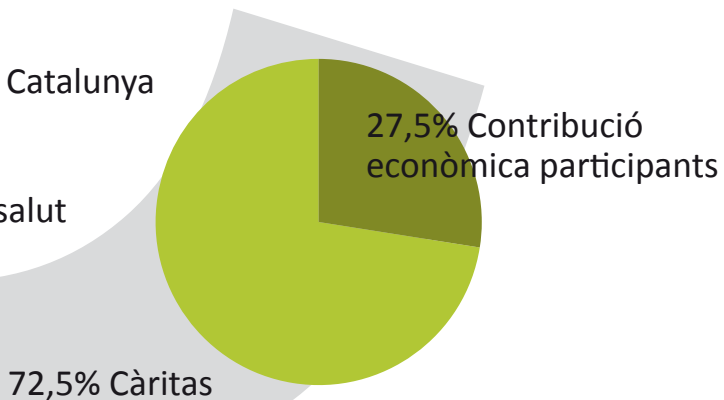
Ingressos CDA 2015
3.554.829,75€



Detall ingressos
fons públics
1.079.762,34€

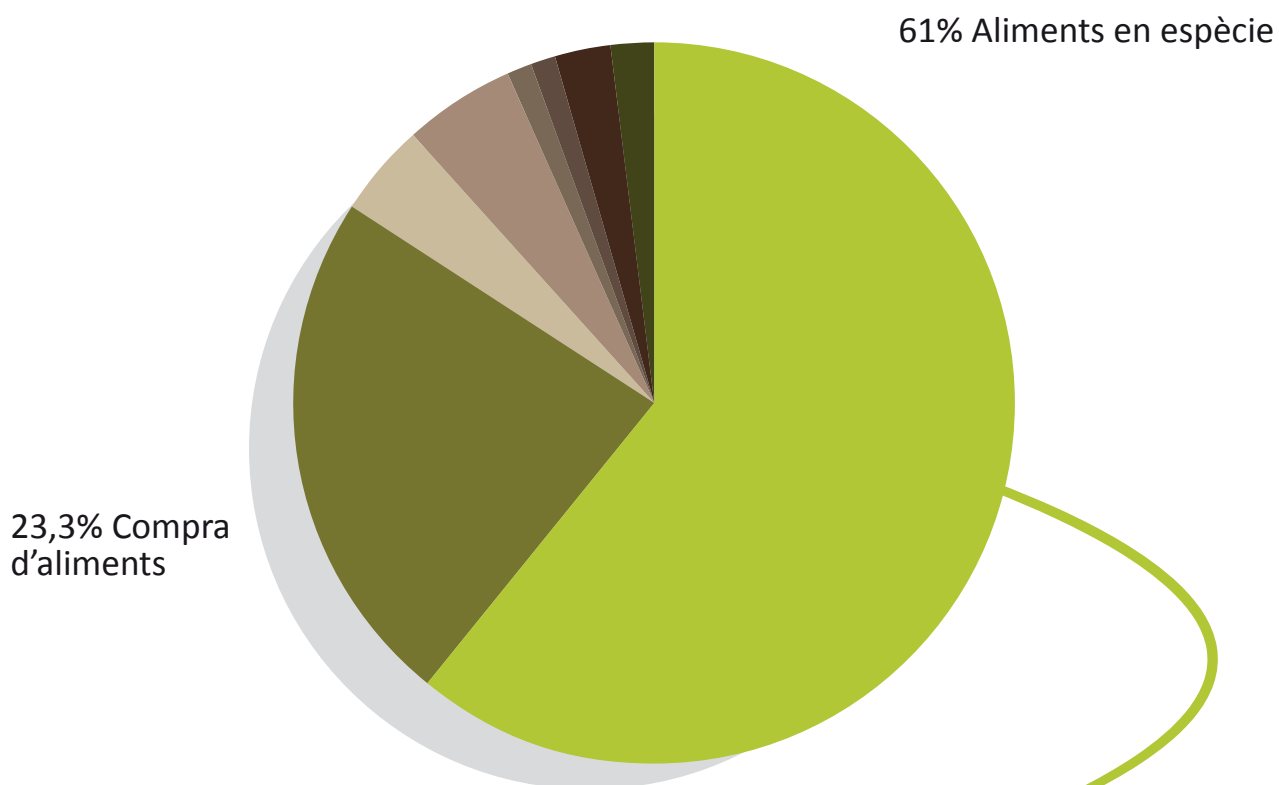


Detall ingressos
fons privats
312.552,89€



Inversió social CDA 2015 3.541.605,21€

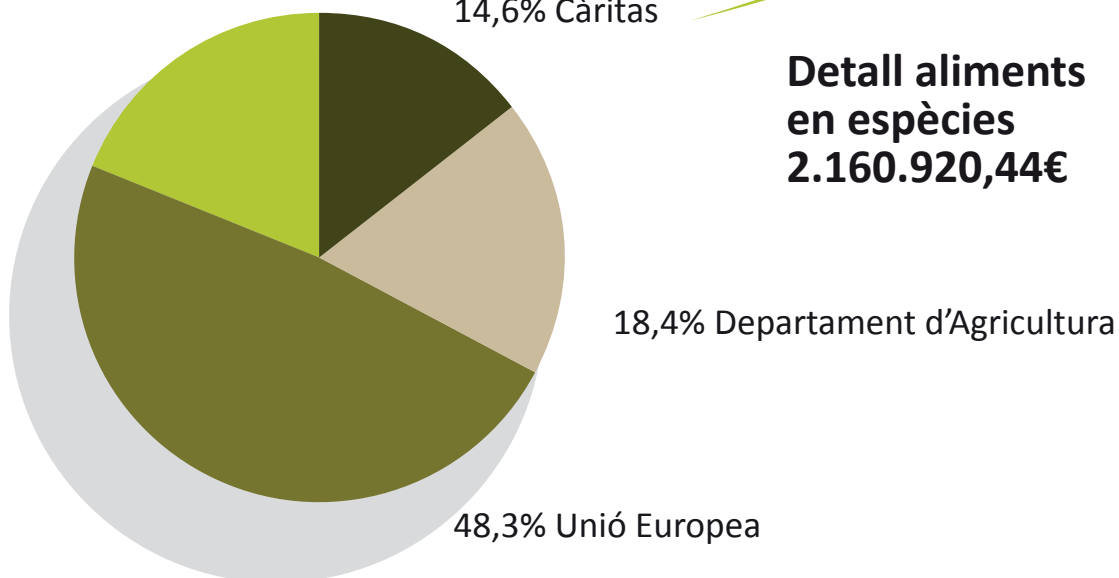
- 4,3% Personal tècnic
- 4,9% Personal d'inserció
- 1% Formació
- 1,2% Transport i logística
- 2,6% Locals i consums
- 1,7% Serveis exteriors



18,6% Banc dels Aliments

14,6% Càritas

**Detall aliments
en espècies
2.160.920,44€**



El CDA en imatges







CDA

Centre de Distribució d'Aliments